

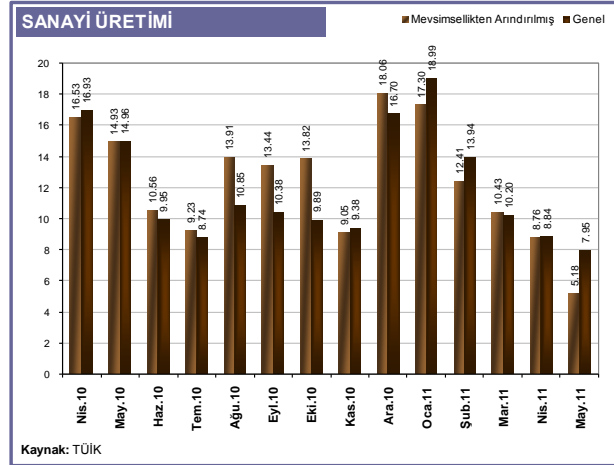
EKONOMİ BÜLTENİ 82

08 Temmuz 2011

2008 YILINDAN BERİ ÇIKIŞ TRENDİNDE OLAN SANAYİDE GÖRÜNÜM DEĞİŞİYOR MU?

Sanayi üretimi Mayıs ayında %7.5'lik beklentinin biraz üstünde %8 artış göstermiştir. Bununla birlikte, mevsimsellik ve takvim etkisinden arındırılmış veriler sanayi üretiminde Şubat'ta başlayan yavaşlamanın devam ettiğine işaret etmiştir. Yani mevsimsellik ve takvim etkisinden arındırılmış rakamlara bakıldığında Ocak ayında 127.9 ile zirve yapan sanayi üretimi Şubat ayı itibarıyla gerilemeye başlamış, Mayıs ayına kadar kümülatif %2.8'lik gerileme kaydetmiştir.

Sanayi üretimi için en kötü aylar Ocak ve Şubat, en iyi aylar ise Mayıs, Haziran ve Ekim. . .

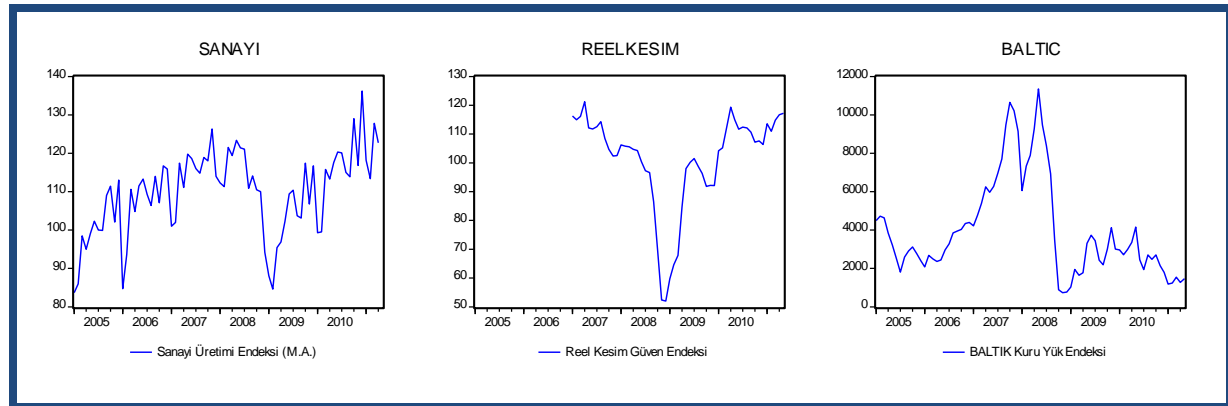


Mevsimsellik Etkisi	
Ay	Etki
Ocak	-11.73%
Şubat	-10.59%
Mart	2.94%
Nisan	-1.41%
Mayıs	4.03%
Haziran	4.70%
Temmuz	2.59%
Ağustos	-1.48%
Eylül	1.60%
Ekim	4.65%
Kasım	2.59%
Aralık	2.11%

Bu noktada mevsimsellik etkisini detaylı analiz edilmesi yerinde olacaktır. Sanayi üretimi rakamlarının açıklandığı 2005 yılının başından beri veri seti analize tabi tutulduğunda sanayi üretimi rakamları üzerinde en olumsuz mevsimsellik etkisinin Ocak ve Şubat aylarında olduğu görülmektedir. Mayıs, Haziran ve Ekim ayları ise sanayi üretimi üzerinde en pozitif etkiye sahip aylar olarak ön plana çıkmaktadır. Bu durum mevsimsellikten arındırılmamış rakamlara göre sanayi üretiminin Mayıs ayında yükseliş göstermesini açıklamaktadır. Yine mevsimsellik etkisi nedeniyle Haziran ayında sanayi üretiminin yine pozitif oluşması beklenmelidir. Bununla birlikte sanayi üretimi rakamlarında Ağustos ayında negatif bir görünüm beklenmelidir.

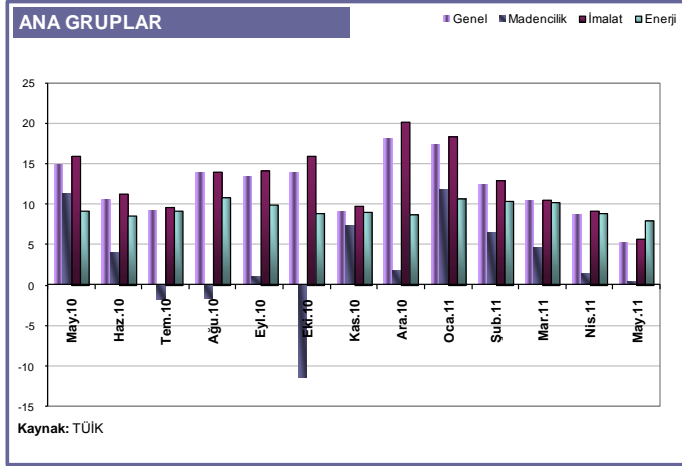
2008 yılından beri çıkış trendine olan sanayide görünüm değişiyor mu? . . .

Küresel krizin Lehman Brothers iflası ile 2008'in Ekim ayında derinleşmesi sonrasında, küresel ticaretin durma noktasına geldiği 2008 yılının Kasım ve Aralık aylarında sert bir gerileme kaydeden sanayi üretimi, mevsimsellik ve takvim etkisinden arındırılmış rakamlara göre, 2008'in Aralık ayında 98.3 ile dip yapmıştır.



2009 yılı itibariyle kademeli olarak yukarı trendin içine giren endeks 2011 yılının Ocak ayına kadar %30.1'lik yükseliş kaydetmiştir. 2011 yılına ilişkin son verilerdeki gerileme, özellikle yılın 2. çeyreğinde üretimin güç kaybetme olasılığının güçlendiğine yorumlanabilir. Bu noktada küresel ölçekte Avrupa'nın yaşadığı borç sorunu sanayi üzerinde önemli bir risk unsuru olarak durmaktadır. Nitekim, küresel ticaretin önemli göstergelerinden Baltık Kuru Yük Endeksi, 2011 yılında düşük bir düzeyde seyretmektedir. Bununla birlikte sanayi üretimi endeksi ile yüksek bir korelasyonu bulunan reel kesim güven endeksinin gücünü koruması olumlu bir gelişmedir. Bu gelişmeler ışığında sanayi üretiminde uzun vadeli artış trendinin sonlandığına yönelik bir durum söz konusu olamamakla birlikte hızlı çıkış sonrasında artış hızının yavaşlaması olağan karşılanmalıdır.

Endeksi dayanaklı mal üretimindeki artış tutuyor...

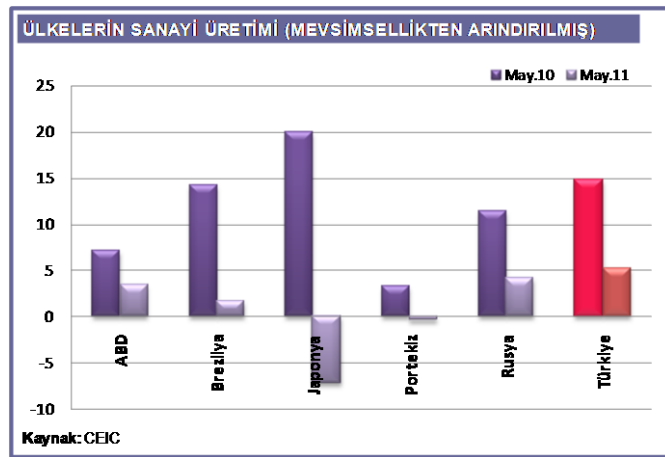


Sanayi üretimine katkı açısından bakıldığında, ara malı üretiminin sağladığı katkılar Nisan'da %2.80 puandan Mayıs'ta %2.38'e, enerji ve sermaye malı üretiminin katkıları ise sırasıyla %1.28'den %0.87'ye ve %3.25'ten %2.5'e gerilemiştir. Endekste %27.3'lük ciddi bir ağırlığa sahip olan dayanıksız tüketim malı üretiminin katkı payının %0.81'den %1.42'ye yükselmesi nedeniyle yıllık bazda üretim artışı Nisan'la karşılaştırıldığında önemli bir değişiklik göstermemiştir. Ancak sene başından bu yana incelendiğinde, ara malı ve sermaye malı gruplarının imalat sanayi artışına yaptığı katkının gerileme eğiliminde

olması ekonomik aktivitedeki yavaşlamaya dair bir gösterge olarak değerlendirilebilir. İmalat sanayinin alt kalemlerinde ise, yüksek ağırlıklara sahip motorlu taşıt araçlarının sanayi üretimine yaptığı katkı %2.24 puandan %1.36'ya, ana metal sanayinde %0.62'den %0.38'e, yurtiçi tüketim talebine duyarlı kimyasal ürünler grubunda ise %0.72'den %0.27'ye gerilemiştir. Öte yandan, yurtiçi yatırım talebine duyarlı makine ve teçhizat sektörünün katkısı %0.89'dan %1'e çıkmıştır. Bu rakam gıda ürünlerinin imalatında %0.53'ten %0.64'e, giyim eşyalarının imalatında ise -%0.18'den %0.19'a yükselmiştir. Bununla birlikte tekstil ürünlerinin katkısı ise -%0.27 ile negatif kalmaya devam etmiştir.

Sanayi üretimi küresel ölçekte düşüştü. . .

Küresel ticaretteki gerileme 2010 yılına ilişkin sanayi üretimi rakamları ile 2011 yılı rakamları karşılaştırıldığında net bir şekilde görülmektedir. Mevsimsellikten arındırılmış rakamlar dikkate alındığında 2010 yılında hızlı bir artış gösteren sanayi üretimi, 2011 yılında tüm ülkelerde azalma göstermiştir. Global ticarete öncü gösterge olan Baltık Endeksi'nin 2011 yılına girerken %50 oranında değer kaybetmesi de bu durumu teyid etmektedir. Küresel ölçekte meydana gelen bu zayıflama eğiliminin Türkiye'nin sanayi üretimine önümüzdeki dönemde daha fazla yansımaları beklenmelidir.



İç ve dış risklere dikkat. . .

Sanayi üretimi üzerindeki riskleri iç ve dış riskler başlığı altında toplarsak, en önemli maddeler Avrupa'nın borç sorunu ve T.C. Merkez Bankası'nın ekonomiyi soğutma çalışmalarıdır. Bu iki unsur, ihracatta gerileme ve iç tüketimde zayıflama yoluyla sanayi üretimini olumsuz etkileyebilir. Bu faktörler ışığında, **OKFRAM olarak, sanayi üretimindeki artışın devam etmekte birlikte, artış oranının zayıflama eğilimini koruyacağını düşünmekteyiz.**