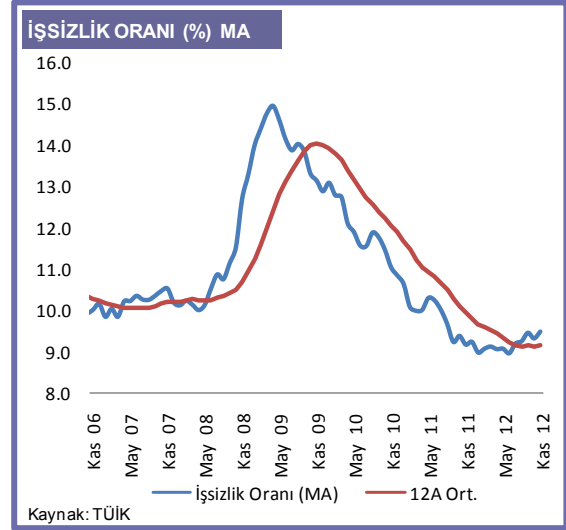


EKONOMİ BÜLTENİ 141

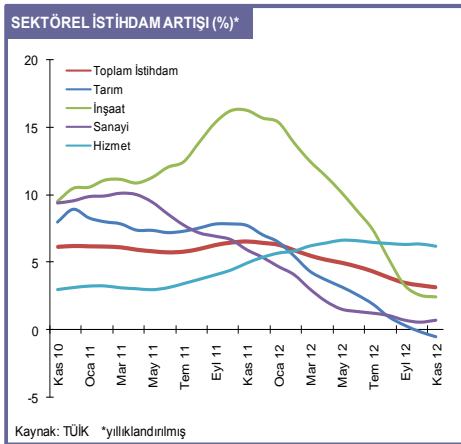
15 Şubat 2013

Güçlü İstihdama Rağmen, Kadın İşgücündeki Artış, İşsizlik Oranını Yukarı Çekti

TÜİK tarafından açıklanan işgücü verilerine göre; Kasım ayında Türkiye genelinde toplam 2.63 milyon işsiz bulunmaktadır. İşsizlik oranı ise %9.4 seviyesinde olup, bir önceki yıla göre 0.3 puan yükselmiştir. Mevsim etkilerinden arındırılmış verilere göre ise işsizlik oranı %9.5 olup, bir önceki yıla göre 0.2 puan artmıştır. İşgücüne yeni katılanların sayısındaki artış eğilimi Kasım ayında da devam etmiştir. **Çalışma çağındaki nüfusun işgücüne katılma oranı, geçen ay olduğu gibi %50.7 ile son 12 ayın en yüksekinde kalmaya devam etmiştir. Bu oran, geçen yıla göre 1.3 puan yukarıda olup, bu artışın önemli bir bölümü kadın işgücündeki (+1.6 puan) büyümeden kaynaklanmıştır.** Kasım ayında genç nüfus işsizliği %18.8 ile önceki yıla göre 1.8 puan, önceki aya göre 0.7 puan ile hızlı bir şekilde artmıştır. Bu duruma kırsal kesim genç işsizliğindeki artışın etkili olduğu izlenmektedir. Genç işsizliğinin kentlerde %21.9, kırsal kesimde ise %12.8 düzeyinde olduğu gözlenmiştir. Tarım dışı işsizlikte, düşüş trendinin Kasım ayı itibarıyla yerini yükselişe bıraktığı göze çarpmaktadır. Tarım dışı işsizlik ise Kasım ayında %11.7 olup, önceki yıla göre 0.3 puan artmıştır. Ekim ayında Türkiye’de toplam istihdamın %38.5’ini oluşturan 9.74 milyon kişi kayıt dışı çalışırken, bu oran önceki yılın aynı ayına göre 2.2 puan azalmıştır. Kayıt dışı istihdamın cinsiyete göre ayrımı incelendiğinde; erkek istihdamının %32.3’ü, kadın istihdamının ise %53.3’ü kayıt dışı çalışmaktadır.



İstihdam artışındaki yavaşlama eğilimi, baz etkisiyle sona erdi. Hizmetler sektörü istihdamı güçlü duruşunu koruyor.

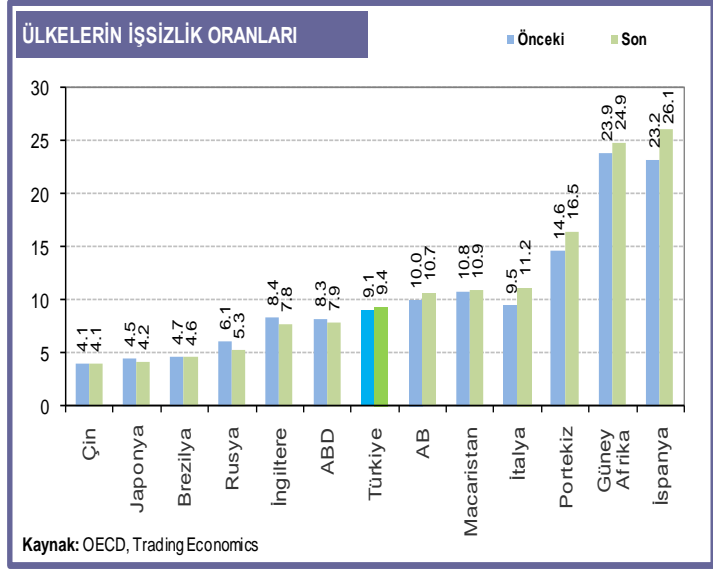


Kasım ayında mevsimsellikten arındırılmış, toplam istihdam yıllık bazda %4.2 artarak, 25.43 milyon kişi olmuştur. İstihdam artış hızı, geçen yılın aynı döneminde %6.2 düzeyindeydi. İstihdam artış hızında, Ekim 2011’de başlayan ivme kaybı, geçtiğimiz aydan itibaren baz etkisi yaratmaya başlamış, istihdam artış hızındaki yavaşlama trendi yerini yataylaşmaya bırakmıştır. Baz etkisine bağlı olarak önümüzdeki aylarda istihdam artışının tekrar ivme kazanması beklenebilir. Sektörel istihdam paylarına baktığımızda; toplam istihdamın %50 ile en büyük kısmı hizmetler sektöründen gelirken, bunu %24’lük payla tarım, %19’luk payla sanayi ve %7’lik payla inşaat izlemektedir. 12 aylık hareketli ortalamalar göre yıllıklandırılmış sektörel istihdam verileri incelendiğinde; en hızlı istihdam artışının %6.2 ile hizmetler sektöründe olduğu gözlenmektedir.

Hizmetler sektörünü, %2.5 ile inşaat sektörü ve %0.7 ile sanayi sektörü izlemektedir. Tarım sektörü istihdamının ise, %0.5 yavaşladığı görülmüştür. Sektörel istihdam trendlerinin hizmetler sektöründe gücünü koruduğu, sanayi ve inşaat sektörlerinde ise ivme artışı gösterdiği dikkati çekmektedir.

AB Ülkelerinde İşsizlik Oranları Tarihi Zirvelerde...

Seçilmiş ülkeler arasında, işsizlik oranı yıllık bazda en hızlı artan ülke +2.9 puan ile İspanya'dır. İspanya, %26.1 düzeyindeki işsizlik oranı tarihi en yüksek seviyelerdedir. İspanya'yı +1.9 puanlık artışla Portekiz ve +1.70 puanlık artışla İtalya izlemektedir. Portekiz'de %16.5 ve İtalya'da %11.2 ile son on yılın en yüksek işsizlik oranları yaşanmaktadır. Buna karşın, Rusya, İngiltere, ABD ve Japonya gibi ülkelerde işsizlik oranlarında gerileme dikkat çekmektedir. Rusya'daki işsizlik oranı, önceki yıla göre 0.8 puan gerileyerek %5.3 olmuştur. Bu ülkeyi 0.60 puanlık düşüşle %7.8 düzeyinde gerçekleşen işsizlik oranı ile İngiltere izlemektedir. Türkiye'de ise işsizlik oranının bir önceki yıla göre sadece 0.3 puan arttığı gözlenmektedir.



Kasım ayında, işsizlik oranı %9.4 ile son sekiz ayın en yüksekinde oluşmuştur. İşgücüne katılım oranı ise önceki yıla göre 1.3 puan artarak %50.7 ile son iki yılın en yüksekindedir. İstihdam artış hızındaki yavaşlama trendi, geçtiğimiz ay başlayan baz etkisinin devam etmesiyle, yerini yataylaşmaya bırakmış, istihdam artışı %4.2'de kalmıştır. İstihdam artışındaki yavaşlamanın durmasına rağmen, işgücüne katılımdaki hızlı artış, işsizlik oranındaki yükselişin en önemli nedeni olmuştur. Önümüzdeki aylarda mevcut trendin devam etmesini beklemekteyiz.