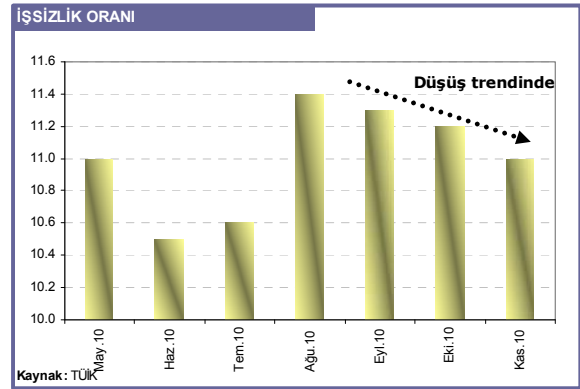


**EKONOMİ BÜLTENİ 60**

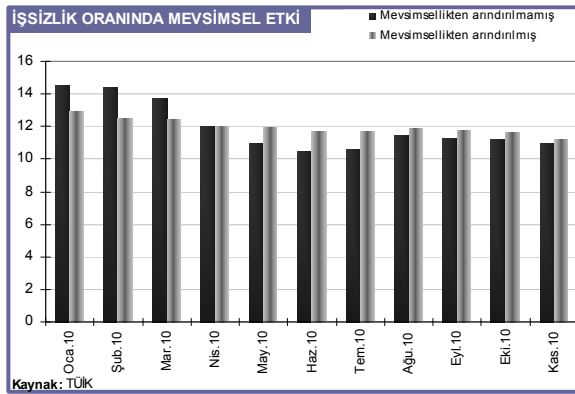
15 Şubat 2011

**TCMB POLİTİKALARI İSTİHDAMI ETKİLEYECEK**

TÜİK tarafından 15 Şubat 2011 tarihinde açıklanan istihdam rakamlarına göre, Türkiye'de Kasım ayında işsizlik oranı, bir önceki yılın aynı dönemine göre 2.1 puan düşerek, %11 olarak gerçekleşirken, bir önceki aya göre düşüş 0.2 puan düzeyinde olmuştur. Çalışma çağındaki nüfusta meydana gelen artış ise sürmektedir. Buna göre çalışma çağındaki nüfus bir önceki yılın aynı ayına göre 853 bin kişi artarak 52 milyon 860 bin kişiye ulaşmıştır. Yine bu rakamın içinde işgücüne katılma oranı, bir önceki yılın aynı dönemine göre 0.5 puanlık artışla %48.6 olarak gerçekleşmiştir. Bir önceki aya göre ise işgücüne katılım oranında 0.4 puanlık gerileme kaydedilmiştir. İşsizlik oranlarında azalma eğilimi devam etmektedir. Bununla birlikte bu iyileşmenin şimdilik sınırlı bir düzeyde olduğu görülmektedir.



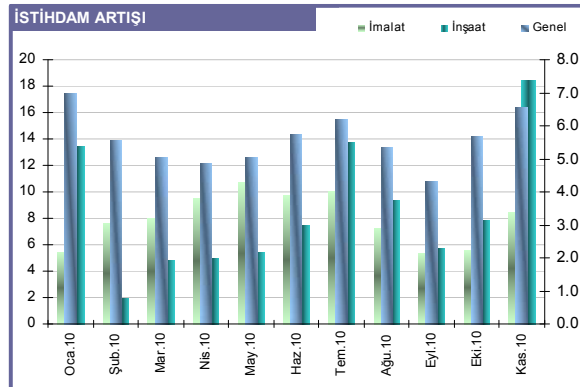
**Mevsimsellikten arındırılmış rakamlarda toparlanma 0.3 puan düzeyinde...**



İşsizlik oranlarını mevsimsellikten arındırığımızda, gerileme eğiliminin daha hızlı olduğu gözlenmektedir. Buna göre mevsimsellikten arındırılmış işsizlik oranları; Eylül ayından beri sırasıyla %11.7, %11.5 ve %11.2 düzeyinde gerçekleşmiştir. Ağustos ayında %11.8'i seviyelerinden sonra işsizlik oranı gerileme trendine girmiştir. Son olarak Kasım ayındaki gerileme 0.3 puan düzeyinde olmuştur.

**İstihdam artışı imalat ve inşaatın kaynaklanıyor...**

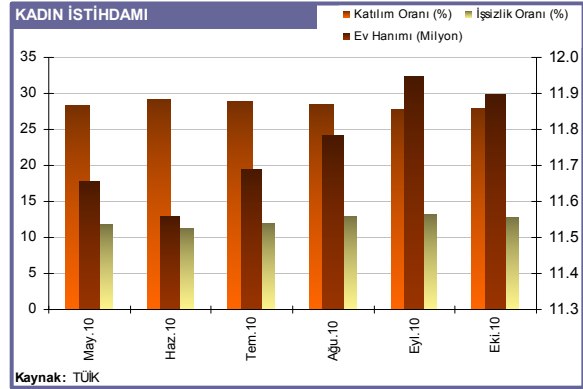
İstihdam da ağırlığı yüksek olan hizmet ve tarım sektörü, Kasım ayında istihdam kaybı yaşamıştır. Buna karşın imalat ve inşaat sektöründe istihdam artışının devam ettiği görülmektedir. Buna göre imalat sektöründe istihdam düzeyi 4 milyon 243 binden 4 milyon 389 bine yükselirken, inşaat sektöründe 1 milyon 524 binden 1 milyon 536 bine yükselmiştir. Dışarıda pazar çeşitliğini arttıran imalat sektörünün içeride güçlenen iç talebe de paralel olarak imalatını arttırması bu istihdam artışında etkili olmuştur. Yine müteahhitlik



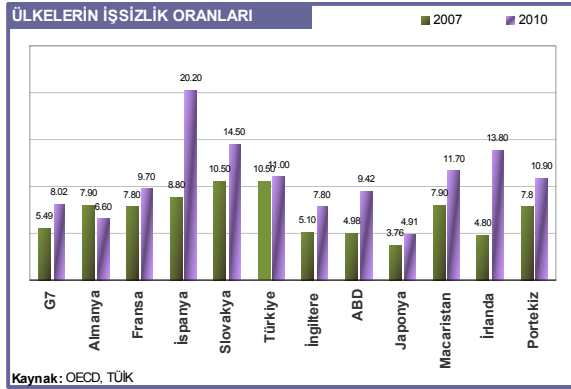
kesiminin geleceğe yönelik proje bazlı yatırımlara devam etmesi de inşaat sektörünün istihdamını artıran bir unsur olarak görünmektedir.

### Ev hanımı sayısı arttı...

İstihdam rakamlarında dikkat çektiğimiz kadın istihdamına ilişkin veriler, ev işleriyle meşgul olduğu için istihdama katılmayan kadınların sayısında artış yaşandığını göstermektedir. Nitekim, Ekim ayında 11.9 milyon düzeyindeki ev hanımı sayısı Kasım ayında 150 binlik artış kaydederek 12.1 milyon düzeyine çıkmıştır. Aynı dilimde kadınların işgücüne katılım oranı %28'den %27.5'e inerken, kadınlar arasında işsizlik oranı %12.9'dan %12.6'ya düşüş kaydetmiştir. Oluşan rakamlar Kasım ayında kadınların işgücüne katılım oranındaki düşüşe bağlı olarak kadın işsizlik oranlarında düşüş yaşandığını göstermektedir. Nitekim, kadın istihdamı 6.55 milyondan 6.46 milyona gerilemiştir.



### Krizin habercisi işsizlik oranları...



Krizin önemli ölçüde etkilediği ülkeleri açığa çıkartan işsizlik oranları mevcut durumda İrlanda, Macaristan, Slovakya, Portekiz ve İspanya için olumsuz tabloyu ortaya koymaktadır. Türkiye'nin işsizlik oranları krizde ağır yara alan Portekiz ile aynı düzeyde görünmesine karşın, Türkiye'yi krizde ağır yara alan ülkeler arasına koymak doğru olmayacaktır. Nitekim, Türkiye'de işsizlik kriz öncesinde de yapısal bir sorun olarak ortaya çıkmaktadır. Dolayısıyla kriz kaynaklı artış oldukça sınırlı bir düzeyde gerçekleşmiştir. Burada kriz sonrasında işsizlik oranlarının hızla yükseldiği ülkelerde önümüzdeki dönemde sosyal sıkıntıların

da yaşanabileceği göz önünde bulundurulmalıdır.

### 2011 yılındaki ekonomiyi soğutma politikaları istihdamı olumsuz etkileyebilir...

2010 yılında özellikle iç talep kaynaklı yaşanan yüksek büyüme oranları ile istihdamın da sınırlı da olsa toparlanma yaşayan Türkiye'de bu tablo 2011 yılında değişebilir. Özellikle ekonomideki yeni para politikalarının sıkılaştırılması; kredi hacmi üzerinde baskı kurulması, iç tüketimin hızını keserek büyümeyi dolayısıyla istihdamı olumsuz etkileyebilecek bir unsur olarak ortaya çıkmaktadır. Bu noktada **OKFRAM** olarak, **istihdamın artış hızının 2011 yılında yavaşlayabileceğini düşünmekteyiz. Finansal istikrara odaklanan T.C. Merkez Bankası'nın temel makro değişkenler olan büyüme ve istihdamı göz önünde bulundurarak 'ekonomide frene basma hızı'nı ayarlamalıdır.**