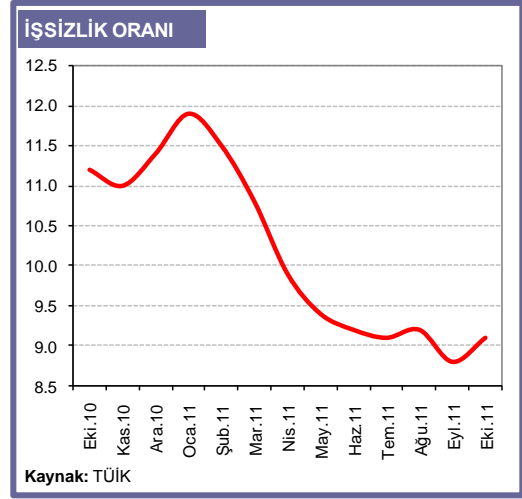


## EKONOMİ BÜLTENİ 99

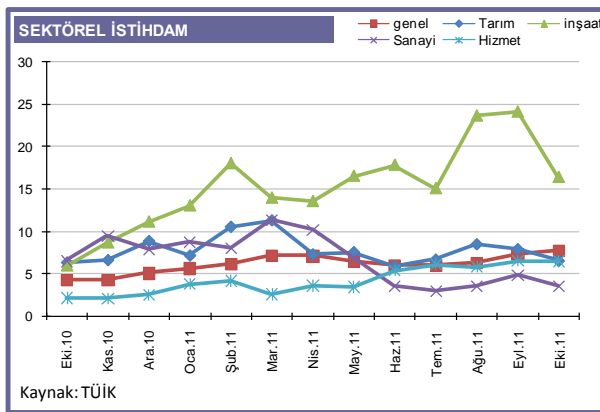
16 Ocak 2012

### İŞSİZLİK ORANLARI GERİLEDİ... G-20 İÇİNDE YİNE DE SON SIRALARDAYIZ.

TÜİK tarafından son açıklanan istihdam verilerine göre, Ekim ayında işsizlik oranı bir önceki aya göre 0,3 puan artarak %9,1 seviyesinde gerçekleşmiştir. Böylece, bir önceki yılın aynı ayında %11,2 olan işsizlik oranında, yıllık bazda 2,1 puan gerileme kaydedilmiştir. Mevsimsellikten arındırılmış işsizlik oranı ise, Ekim ayında %9,4 ile önceki aya göre 0,10 puan arttı. Kentsel işsizlik %11,1 seviyesinde iken, kırsal kesimde bu oran %5,3 düzeyindedir. Türkiye genelinde, çalışma çağındaki nüfus, bir önceki yılın aynı ayına göre %2,16 oranında artarak 53,9 milyon kişiye ulaşmıştır. Çalışma çağındaki nüfusun işgücüne katılma oranı ise bir önceki yılın aynı ayına göre 1 puanlık artışla %50 düzeyinde oluşmuştur. Ekim ayında genç nüfus işsizliği %17,4 ile önceki yıla göre 3,9 puan azalmıştır. Genç işsiz oranının kent ve kırsal kesim ayrımı incelendiğinde; kentlerde gençlerin işsizlik sorunu çarpıcı bir biçimde görülmektedir. Kentlerde çalışabilir durumdaki gençlerin 1/5'i iş bulamazken, kırsal kesimde bu oran 1/10 civarındadır. Kentlerdeki genç nüfus işsizliği, bir önceki yıla göre 5 puanlık gerileme göstermiş, bunda özellikle mali sektördeki güçlü gidişata bağlı olarak artan iş imkanları etkili olmuştur. Ancak, halen yüksek seyreden genç işsizliği bu konuda hükümetin yapısal önlemler alma ihtiyacını gündeme getirmektedir. Tarım dışı işsizlik ise Ekim ayında %11,6 olup, önceki yıla göre 2,5 puan gerilemiştir. Ekim 2011'de Türkiye'de toplam istihdamın %41,8'ini teşkil eden 10,23 milyon kişi kayıt dışı çalışırken, bu oran önceki yılın aynı ayına göre 1,7 puan azalmıştır. Kayıtdışı istihdamın cinsiyete göre ayrımı incelendiğinde; erkek istihdamının %35,5'inin, kadın istihdamının ise %57'si kayıtdışı çalışmaktadır. Türkiye'de kayıtdışı kadın istihdamın önemli bir bölümü vasıfsız ev işçileri ve mevsimsel tarım işçilerinden oluşmaktadır. Kayıt dışı çalışma ekonomik ve sosyal açıdan Türkiye'nin önemli bir sorunu olmaya devam ederken, kadın istihdamını artırmaya yönelik politikalar önem kazanmaktadır.



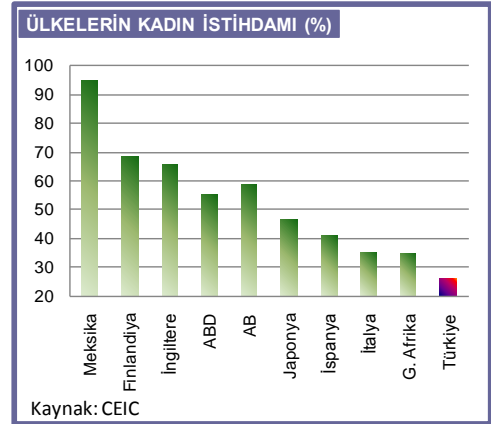
### Ekim Ayında Tarım, İnşaat ve Sanayi Sektöründe İstihdam Azaldı.



Ekim ayında, bir önceki yılın aynı dönemine göre toplam istihdam %6,6 artarak 24,48 milyon kişiye ulaşmıştır. Toplam istihdamın alt sektörler göre dağılımı; hizmetlerde %48, tarımda %26, sanayide %19 ve inşaatla %7 olarak gerçekleşmiştir. Bir önceki yılın aynı ayına göre sektörel bazda istihdam artışı; hizmetlerde %6,6, tarımda %6,5, sanayide %3,5 ve inşaatla %16,5 düzeyinde gerçekleşmiştir. Ekim ayında gerçekleşen yıllık istihdam artış hızında önceki aya göre; sanayi sektöründe -1,3 puan, inşaat sektöründe -7,7 puan ve tarım istihdamında -1,4 puanlık bir hız kaybı gözlenmiştir. Hizmetler sektörü istihdamının yıllık artış hızı ise önceki aya göre aynı seviyede kalmıştır.

## Türkiye Kadın İstihdamında Çok Geride...

Kadın istihdam oranı, istihdam edilen kadın sayısının, 15 yaş ve üzeri kadın nüfusa oranlanmasıyla elde edilmektedir. Seçilmiş ülkelerin kadın istihdamı incelendiğinde, Meksika %94,98 kadın istihdam oranı ile dikkat çekmektedir. Finlandiya ve İngiltere sırasıyla %68,3 ve %65,5'lik oranlarla oldukça yüksek kadın istihdamı yaratmaktadır. Avrupa Birliği genelinde kadın istihdamı oranı %60 civarındayken, İspanya %41 ve İtalya %35 ile kadın istihdamında AB ortalamasının altında yer almaktadır. Japonya'da ise kadın istihdamı %46,6 seviyesindedir. Türkiye ise bu sıralamada % 25,9 ile en sonda yer almaktadır. Türkiye'de çalışabilir çağıdaki kadın nüfusu Ekim ayı itibarıyla 27,44 milyon kişi olup, işgücüne katılma oranı %29, istihdam oranı %25,9 düzeyindedir. Kadın istihdamında ise kayıt dışı oranı %57,2 ile oldukça yüksektir. Kadın işsizlik oranı ise Ekim ayında oranla düşüş göstererek %10,8 olarak gerçekleşmiştir.



## Türkiye İşsizlik Oranında Son Sıralarda...

G20 Ülkeleri	İşsizlik Oranları
Güney Kore	3.1
Çin	4.1
Japonya	4.5
Meksika	5.3
Avustralya	5.2
Brezilya	5.2
Rusya	6.4
Almanya	6.6
Endonezya	6.6
Arjantin	7.5
Kanada	7.2
İngiltere	8.3
İtalya	8.3
ABD	8.5
<b>Türkiye</b>	<b>9.1</b>
Hindistan	9.4
Fransa	9.7
Avrupa Birliği	10.3
S. Arabistan	10.5
Güney Afrika	25.0

Kaynak: Trading Economics

G-20 ülkelerinin son açıklanan işsizlik verilerini incelediğimizde, en düşük işsizlik oranı %3,1 ile Güney Kore'ye aitken, bunu %4,3 ile Çin ve %4,5 ile Japonya takip etmektedir. En yüksek işsizlik oranı ise %25 ile Güney Afrika'ya ait olup, Suudi Arabistan ve Avrupa Birliği %10'un üzerindeki değerlerle takip etmektedir. ABD'de yıl boyunca %9 düzeyinde seyreden işsizlik oranı %8,5 düzeyine gerilemiştir. Meksika'da ise son altı ayın en düşük seviyelerinden yükselişe geçerek %5,3 düzeyine yükselmiş, Brezilya'da %5,8 ile yıl boyunca devam eden hafif düşüş trendi devam etmiştir. İşsizlikte AB ortalaması %10,3 düzeyinde gerçekleşirken; İngiltere'de %8,3, İtalya'da %8,3, Fransa'da %9,7 seviyelerinde olup yükseliş eğilimi sürmektedir. Türkiye, son açıklanan işsizlik oranı verisine göre %9,1 ile G20 ülkeleri arasında 15. sırada yer almaktadır. Ancak, 2012 yılında AB Bölgesi ekonomilerinin alınan sıkılaştırma önlemlerinin de etkisiyle, resesyona gireceği öngörüsüne bağlı olarak, işsizlik oranlarının orta ve uzun vadede artış eğilimini sürdürmesi beklenebilir.

## Avrupa'da Artan Resesyon Kaygıları İşsizlik Oranlarını Yukarı Çekebilir.

S&P, Avrupa'da resesyon ihtimalinin giderek arttığı gerekçesiyle dokuz Avrupa ülkesinin kredi notunu indirdiğini açıklamıştır. 2012 yılına ilişkin giderek artan kötümser tablo, Euro Bölgesi ülkelerinde büyümenin yavaşlamasına bağlı olarak işsizlik oranlarının yükselişe geçmesi ihtimalini artırmaktadır. Nitekim, Avrupalı bazı şirketlerden büyük boyutlu işten çıkarma operasyonları haber başlıklarına taşınmaya başladı. ABD'de ise şimdilik olumlu seyreden işsizlik verileri dikkatle izlenecek parametreler arasında olacaktır. 2011 yılı şirket bilançolarının açıklanmaya başlamasıyla karlılıkların ne ölçüde etkilendiği daha net bir şekilde ortaya çıkacak olup, gelecek dönemde yaşanan gelir kayıpları, işten çıkarmaları daha da artırabilecektir. Bu bakımdan, şirketlerin mali performansları da işsizlik verilerindeki davranışları öngörmeye önemli bir gösterge olarak dikkatle izlenecektir. Avrupa'da makro ölçekte küçülmeyi zorunlu kılacak olan mali sıkılaştırma önlemlerinin hayata geçirilmesine rağmen, borç sorununun çözümüne ilişkin devam eden siyasi irade eksikliği, kredi derecelendirme kuruluşlarının not indirimi kararlarıyla tepki bulurken, krizin giderek ağırlaşacağı beklentilerini de artırmaktadır.