



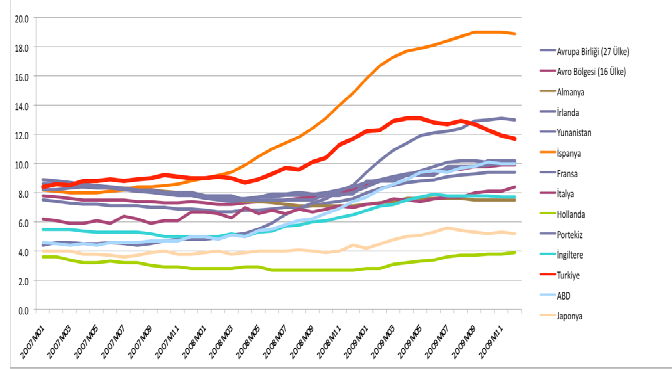
EKONOMİ BÜLTENİ 18

15 NİSAN 2010

YÖNTEM DEĞİŞTİ, İŞSİZLİK DÜŞTÜ!

TÜİK tarafından 15 Mart 2010 da açıklanan işsizlik rakamları Ocak 2009 dönemi için %13.5 iken, 15 Nisan 2010 da açıklanan verilerde, TÜİK metodoloji değişikliğine gittiğinden revize edilmiş olup aynı dönem için %15.5 olarak değiştirilmiştir. Böylece, yeni metodoloji ile hesaplanan Ocak 2010 dönemi işsizlik rakamı, önceki yılın aynı ayına göre %1 azalarak, %14.5 olarak raporlanmıştır. Veriler incelendiğinde; 70.9 milyon nüfuslu Türkiye'nin yaklaşık 52.1 milyonu çalışabilir nüfus olarak kaydedilmektedir. Türkiye'de istihdam edilen yaklaşık 21.5 milyon kişinin %76.2'si tarım dışı sektörlerde çalışmaktadır. Çalışan kesimin %60.8'si ücretli ve yevmiyeli çalışırken, bu rakamın yaklaşık %50.5'i hizmetler sektöründe faaliyet göstermektedir. Geçen yılın aynı dönemine göre hizmetler sektöründe çalışanların oranı, %52.5'den %50.5 seviyelerine gerilemiştir. Tarım sektöründe istihdam edilenlerin oranı, mevsimsel nedenlerle %21.8'den %23.8'e yükselmiştir. 2010 yılı Ocak ayında işsizlik oranının %14.5, tarımdışı işsizlik oranının %17.6 ve genç kesim işsizlik oranının %25.9 olarak açıklanması bizleri özellikle genç nüfusun yaşadığı istihdam sorununun devam ettiğini göstermektedir. TÜİK'in açıkladığı veriler incelendiğinde, işgücünün 827 bin kişi arttığı ancak sadece 59 bin kişiye istihdam sağlandığı gözlenmektedir. Türkiye, işsizlik oranında; %19 işsizliğe sahip İspanya, %22.5 ile Letonya, %15.5 ile Estonya'dan sonra 4. sırada yer almaktadır. 2009 verileri incelendiğinde, işsizlikte Avrupa Birliği ortalaması %9.5 olurken, Almanya %7.5 ve Fransa %10 ile Avrupa ortalamasının biraz üzerinde kalmaktadır. Hollanda ise %4.1 ile en düşük işsizliğe sahip ülkedir.

Grafik 1. AB Ülkeleri ve Türkiye İşsizlik Oranları



Türkiye'de çalışabilir yaşta nüfus yapısı incelendiğinde, bunun %83'lük kısmını okuma yazma bilmeyen, okuma yazma bilen ancak herhangi bir teknik eğitim almamış kesim ile ilköğretim ya da lise mezunları oluştururken; %17'lik kısmı teknik eğitim almış, yükseköğretim veya fakülte mezunlarıdır. Bu veriler yorumlandığında Türkiye'de çalışma çağındaki nüfusun eğitim düzeyinin halen oldukça düşük olduğu gözlenmektedir. TÜİK'in açıkladığı son verilere göre de çalışan kesimin %59.2'si lise altı eğitimlidir. 18-24 yaş arası nüfus yapısı incelendiğinde, bu nüfusun Türkiye'de %45'i herhangi bir yükseköğretim veya teknik/mesleki eğitim almayı tercih etmezken; bu oran ile Türkiye, İspanya ve Portekiz'den sonra 3. sırada gelmektedir. Bu da genç nüfuslu Türkiye'de eğitim bilincinin artırılmasını

gerektirmektedir. TÜİK'in verileri incelendiğinde, Türkiye'de kayıt dışılığın da önemli toplumsal bir sorunu yansıttığı gözlenmektedir. Türkiye'de brüt ücrete uygulanan vergi, sigorta primi ve kıdem tazminatı payları da eklendiğinde toplam ücret maliyeti işveren için %45'i bulmaktadır. Bu durum, özellikle kayıt dışılığın önlenememesi konusunda önemli bir sorun teşkil etmektedir. Geçen yılın aynı döneminde %40.8 olarak açıklanan kayıt dışılık oranı 2010 yılı Ocak ayında %1.5 oranında artarak %42.3'e yükselmiştir. İstihdamda kayıt dışılık oranı AB ortalamasında %9, İngiltere ve Fransa'da %7, Almanya ve İspanya'da %5 olarak tahmin edilirken, AB Bölgesinde Türkiye'den sonra kayıt dışılığın en yüksek olarak yaklaşık %15 ile Belçika ve Yunanistan gelmektedir. İşgücü maliyetleri ve kayıt dışılık bir yana, çalışan nüfusun sadece %27.7'ni oluşturan kadınların işgücüne katılımını da desteklemek gerekmektedir. Türkiye'de özellikle yarı zamanlı istihdam olanaklarının Avrupa geneline göre gelişmiş olmaması, kadınların iş hayatından uzaklaşmasına neden olmaktadır. Almanya ve Belçika'da yarı-zamanlı istihdamın toplam istihdam oranı %20'ler düzeyinde olurken, Türkiye'de bu oranın yaklaşık %6' olduğu tahmin edilmektedir. Esnek çalışma saatleri düzenlenmesi ile bu oranda önemli bir iyileşme beklenmelidir.

Uzun Vadeli İşsizlik Oranı...

12 ay veya daha uzun bir süredir iş arayanlar olarak tanımlanan uzun vadeli işsizlik oranı (long term unemployment rate) işgücü piyasasını yorumlamak için önemli bir göstergedir. Türkiye'de uzun vadeli işsizlik oranı 2006'da %2.5 iken, 2008 yılında %2.3'e gerilemiştir. Bu veri, %2.6 olan Avrupa Birliği ülkeleri ortalamasının altında gerçekleşmektedir. Avrupa Birliği ülkelerinde yaklaşık %3.7 ile Almanya, Yunanistan ve Portekiz başı çekmektedir. AB bölgesinde 2008 yılı baz alındığında, %2.7 ile en düşük işsizlik oranına sahip olan Hollanda, aynı dönemde %1'lik oran ile uzun vadeli işsizlikte en iyi görünüme sahip ülkedir. Hollanda'yı %1.6 ile İzlanda takip etmektedir. Her ne kadar Türkiye'de uzun vadeli işsizlik oranının, AB ortalamasından daha düşük çıkması bizi sevindirir de, bunun temel nedeni, Türkiye'deki işsizlik hesaplama metodolojisinin farklı olmasıdır.

Grafik 2: AB ve Türkiye'de Uzun Dönemli İşsizlik Oranları (2006-2008 Kaynak: Eurostat)

