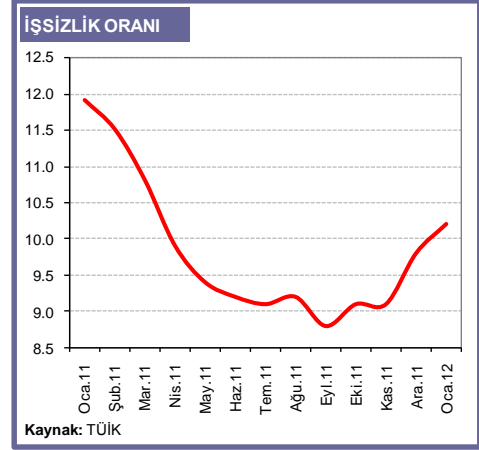


EKONOMİ BÜLTENİ 107

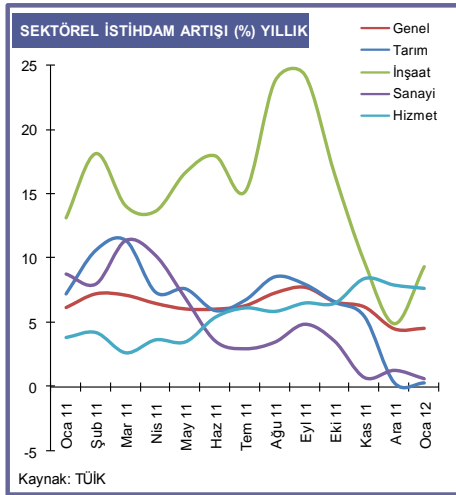
16 Nisan 2012

İşsizlik Oranı, Sanayi Üretimindeki Soğuma ve Mevsimsel Etkilerle Çift Haneye Taşındı

TÜİK tarafından son açıklanan istihdam verilerine göre, Ocak ayında işsizlik oranı bir önceki yılın aynı ayına göre 1.7 puan azalırken, bir önceki aya göre ise 0.4 puan artarak %10.7 seviyesinde gerçekleşmiştir. Mevsimsellikten arındırılmış veriler incelendiğinde ise; işsizlik oranı, Ocak ayında %8.9 ile önceki yılın aynı ayına göre 1.7 puan gerilerken, bir önceki aya göre 0.3 puan gerilemiştir. İşgücüne katılma oranı %48.2 ile bir önceki yılın aynı dönemine göre sadece 0.1 puan artmıştır. Ocak ayında genç nüfus işsizliği %18.4 ile önceki yıla göre 3.6 puan azalmıştır. Tarım dışı işsizlik ise Ocak ayında %12.4 olup, önceki yıla göre 2.3 puan gerilemiştir. Ocak 2012'de Türkiye'de toplam istihdamın %38.4'unu teşkil eden 9 milyon kişi kayıt dışı çalışırken, bu oran önceki yılın aynı ayına göre 2 puan azalmıştır. Kayıtdışı istihdamın cinsiyete göre ayrımı incelendiğinde; erkek istihdamının %33'ü, kadın istihdamının ise %52'si kayıt dışı çalışmaktadır.



Hizmetler ve İnşaat Sektörü İstihdamı Gücünü Koruyor...



Son 12 aylık dönemde yıllık istihdam artış hızı incelendiğinde; sanayi ve tarımdaki yavaşlamanın, hizmetler ve inşaat sektöründeki görece güçlü büyüme ile dengelendiği görülmektedir. Mevsimsellikten arındırılmış verilere göre Ocak ayında toplam istihdamın, bir önceki yılın aynı dönemine göre %4.33, bir önceki aya göre ise %0.88 oranında artarak 24.48 milyona çıktığı anlaşılmaktadır. İstihdamın sektörel dağılımı; hizmetlerde %48.4, tarımda %36, sanayide, %14.8, ve inşaatla %8 düzeyinde gerçekleşmiştir. Bir önceki yılın aynı ayına göre sektörel bazda istihdam; hizmetler sektörü %7.6, inşaat sektörü %9.3 büyürken, sanayi ve tarım sektöründe ise sırasıyla %0.6 ve %0.3 ile sınırlı bir büyüme gözlenmektedir. Aylık bazda ise tarım ve inşaat sektöründe istihdamın sırasıyla %5 ve %3 oranında azaldığı, sanayi sektöründe aynı kaldığı ve hizmetler sektöründe ise %1 artış yaşandığı gözlenmektedir. Geçtiğimiz günlerde açıklanan ulusal istihdam stratejisi ile

özellikle tekstil sektöründeki kadın istihdamının önemli ölçüde artırılması, çeşitli sektörlerde yeni alınacak çalışanın mesleki yeterlilik belgesine sahipliği kriterine göre işveren payının 1-5 yıl arasında devlet tarafından karşılanması gibi istihdam artırıcı tedbirler alınmıştır. Bu kararları, hem küresel resesyon ortamında işsizlik oranlarındaki yükselişi sınırlayabilecek hem de istihdamda yapısal bir iyileşme sağlayacak bir önlem olarak değerlendirmekteyiz.

Türkiye, G-20 işsizlik sıralamasında 17. sıraya geriledi.

G20 Ülkeleri	İşsizlik Oranları
Güney Kore	3.4
Çin	4.1
Japonya	4.5
Avustralya	5.2
Meksika	5.3
Brezilya	5.7
Endonezya	6.6
Rusya	6.6
Arjantin	6.7
Kanada	7.2
Almanya	7.4
Amerika	8.2
İngiltere	8.3
İtalya	9.3
Hindistan	9.4
Fransa	9.8
Türkiye	10.2
S. Arabistan	10.5
Avrupa Birliği	10.8
Güney Afrika	23.9

Kaynak: Trading Economics

G-20 ülkelerinin son açıklanan işsizlik verilerini incelediğimizde, en düşük işsizlik oranı %3.7 ile Güney Kore'ye aitken, bunu %4.1 ile Çin ve %4.6 ile Japonya takip etmektedir. İşsizlik oranının en yüksek olduğu ülkelerin başında %23.9 ile Güney Afrika, 10.8 ile AB, 10.5 ile Suudi Arabistan ve %10.2 ile Türkiye gelmektedir. Son altı aylık süreçteki değişim incelendiğinde; işsizlik oranlarının en hızlı azaldığı ülkeler olan G. Kore (-0.3), Kanada (-0.2), ABD (-0.1), Japonya (-0.1) ve İngiltere (-0.1) iyimser bir görünüm sergilemektedir. G20 ülkeleri içinde son altı ayda işsizlik oranı en çok artan ülkeler ise sırasıyla Meksika (+0.5), Türkiye (+0.4), Brezilya (+0.2), AB (+0.1) ve İtalya (+0.1)'dir. Türkiye'nin Çin, Hindistan, Brezilya ve AB ile sahip olduğu %90'ın üzerindeki korelasyon AB krizinin Türkiye'ye olan etkilerinin önümüzdeki dönemde hissedilmeye devam edebileceğini göstermektedir. AB resesyonunun küresel büyüme ve işsizlik verileri üzerindeki olumsuz yansımaları devam etmektedir. ABD'de son açıklanan olumsuz işsizlik başvurusu verileri büyümeye yönelik endişeleri tekrar alevlendirerek, dikkatleri iki hafta sonra yapılacak olan FED toplantısına yöneltti. ABD'de daha önce, olumlu işsizlik verileri sayesinde ek bir parasal genişlemeye gerek olmadığı ve 2014'ün sonuna kadar faizlerde değişiklik yapılmayacağı kararı alınmıştı. İşsizlik oranlarını kötüleştirecek boyuttaki bir yavaşlama FED'in beklenenden daha önce bir genişlemeye gitmesine neden olabilecektir. Büyüme tarafında ise, Çin, ithalattaki yavaşlamaya bağlı olarak dış ticaret fazlası verirken, para politikasında bir değişikliğe gidilmedi. Diğer yandan, Kore de büyüme tahminini aşağı çeken ülkeler kervanına eklendi. Hafiflediği düşünülen AB borç krizinde ise, gözler yükselen borçlanma maliyetleri sebebiyle İspanya ve İtalya üzerine yönelmiş durumda. Artan kaynak ihtiyacı, borç krizinin tekrar tırmandırırken, küresel resesyon Asya'ya doğru çoktan hareket etti bile. ABD ise şimdilik kendi kaynaklarıyla krizi kontrol etmede başarılı gözüküyor. Türkiye ise Çin, Hindistan, Brezilya ve AB ile aynı yöndeki hareketi ile risk taşımaya devam etmektedir.

Küresel resesyonun yayılma sinyalleri, İspanya ve İtalya'da likidite ihtiyacına bağlı olarak yükselen tahvil faizleri ile yeniden tırmanışa geçen "AB borç krizi" küresel ekonomiye ilişkin iyimserliği tersine çevirirken; ABD'de son açıklanan işsizlik başvurusu artışı karşısında iki hafta sonra yapılacak olan FED faiz toplantısında alınacak para politikası kararları ve IMF'nin AB likidite ihtiyacı konusunda alacağı tavır küresel krizin yönünü belirlemede önemli umut kaynakları olarak gözüküyor. Küresel resesyonun işsizlik verilerine yansımaya başlaması, önümüzdeki dönemde görece daha genişlemeci politikalar uygulamalarına neden olabilecektir. Türkiye'de ise yılın ilk çeyreğinde sanayi üretiminde gözlenen yavaşlamanın sektör istihdamındaki artışı durma noktasına getirmiştir. **OKFRAM** olarak, Şubat ve Mart ayına ilişkin işsizlik verilerinin sanayi üretimindeki soğumaya karşın güçlü hizmetler sektörü ve bahar mevsimiyle birlikte artması beklenen inşaat sektörü istihdamı ile birlikte hafif yükseliş eğilimini sürdürmesini beklemekteyiz. Yıl genelinde %4'lük büyüme tahminimize paralel olarak, 2012 yılı işsizlik oranının yıllık ortalama %11 düzeyinde gerçekleşmesini beklemekteyiz.