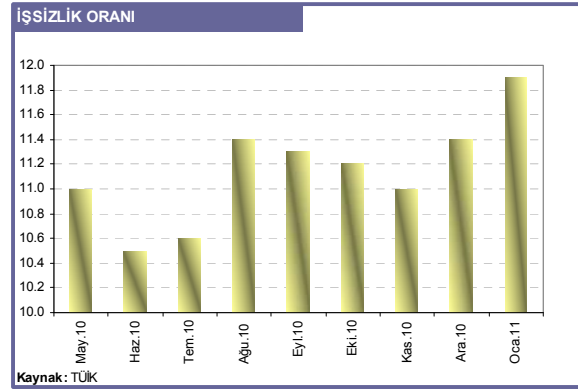


## EKONOMİ BÜLTENİ 70

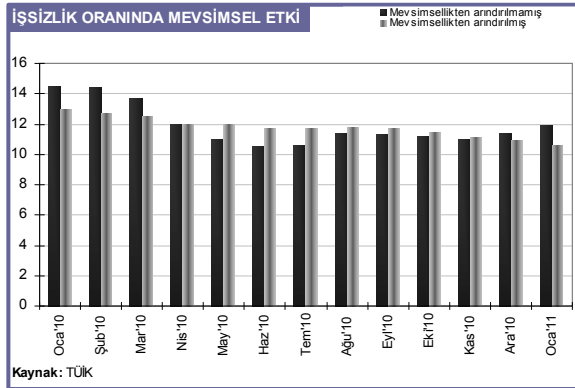
15 Nisan 2011

### MEVSİMSELLİK ETKİSİYLE İŞSİZLİK ORANI ARTTI

TÜİK tarafından son açıklanan istihdam rakamlarına göre Türkiye'de Ocak ayında işsizlik oranı, bir önceki yılın aynı dönemine göre 2.6 puan düşerek, %11.9 oldu. İşsizlik oranı 2010'un Ocak ayında %14.5 seviyesindeydi. 2010 yılının Aralık ayındaki işsizlik oranının %11.4 olduğu göz önünde bulundurulduğunda bir önceki aya göre 0.5 puan düzeyinde artış yaşanmıştır. Çalışma çağındaki nüfusta meydana gelen artış ise sürmektedir. Buna göre çalışma çağındaki nüfus bir önceki yılın aynı ayına göre 901 bin kişi artarak 53 milyon 051 bin kişiye ulaşmıştır. Yine bu rakamın içinde işgücüne katılma oranı, bir önceki yılın aynı dönemine göre 0.6 puanlık artışla %48.1 olarak gerçekleşmiştir. Bir önceki aya göre ise işgücüne katılım oranında 0.7 puanlık gerileme kaydedilmiştir. Rakamlara göre işsizlik oranlarında çıkış eğilimi devam etmektedir. Ancak bunda mevsimsellik etkisinin olduğu görülmektedir.



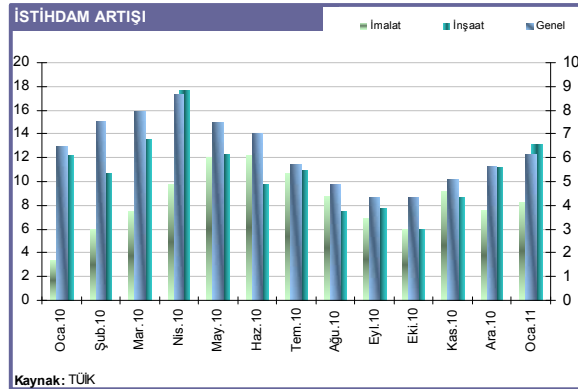
### Mevsimsellikten arındırılmış rakamlarda toparlanma var...



İşsizlik oranlarını mevsimsellikten arındırdığımızda gerileme eğilimi olduğu görülmektedir. Buna göre mevsimsellikten arındırılmış işsizlik oranları Kasım ayından beri sırasıyla %11.1, %10.9 ve %10.6 düzeyinde gerçekleşmiştir. Aynı dönemde arındırılmamış rakamlarda ise bu oran %11, %11.4 ve %11.9 olarak gerçekleşmiştir. Yani mevsimsellik etkisi belirgin bir şekilde görülebilmektedir. Buna göre işsizlik oranlarındaki artış geçicidir. Kış aylarının geçilmesi ile birlikte işsizlik oranında yeniden gerileme eğiliminin oluşması beklenmelidir.

### İnşaat sektöründeki istihdam artışı dikkat çekiyor...

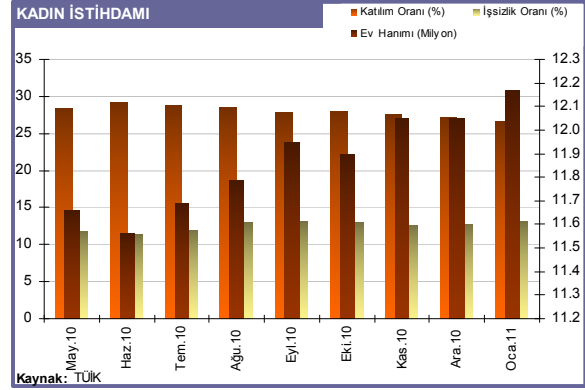
Bir önceki yılın aynı dönemi ile karşılaştırıldığında inşaat sektöründe istihdam artışının %13.1 olduğu görülmektedir. Aynı dilimde genel istihdam değişimi %6.1 olurken, imalat sektöründeki istihdam artışı %8.3 düzeyinde oluşmuştur. Bu rakamlar büyüme verileri ile de uyusmaktadır. Nitekim, Türkiye'nin büyümesinde başı çeken sektör inşaat sektörüdür. Son açıklanan rakamlara göre %17.1 büyüme gösteren inşaat sektöründeki güçlenme istihdam verilerine de yansımıştır. Ekonomideki güçlenmenin liderliğini alan inşaat sektörünün mevsimsellikten en fazla etkilenen



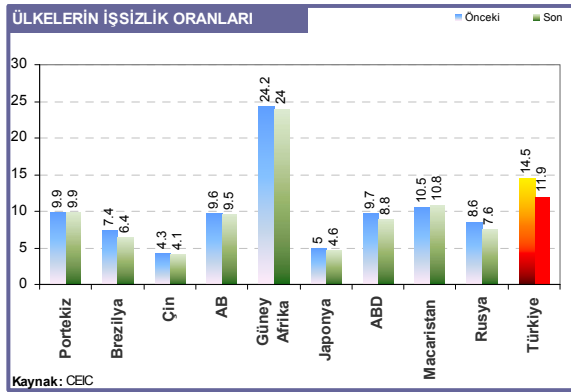
sektörden biri olduğu unutulmamalıdır. Dolayısıyla bu sektörde istihdam değişimi bir önceki yılın aynı dönemine göre %13.1 yükseliş gösterse de bir önceki aya göre değişim %9 düşüş olarak gerçekleşmiştir. Mevsimsellikten arındırılmamış işsizlik oranlarında meydana gelen gerilemeyi bu veri net bir şekilde açıklamaktadır.

### Kadın istihdamına çözüm bulunmalı...

İstihdam rakamlarında dikkat çektiğimiz kadın istihdamına ilişkin veriler, ev işleriyle meşgul olduğu için istihdama katılmayan kadınların sayısında artış yaşandığını göstermektedir. Nitekim, Aralık ayında 12.05 milyon düzeyindeki ev hanımı sayısı Ocak ayında 120 binlik artış kaydederek 12.17 milyon düzeyine çıkmıştır. Aynı dilimde kadınların işgücüne katılım oranı %27.2'den %26.6'e inerken, kadınlar arasında işsizlik oranı %12.8'dan %13.1'e hızlı bir çıkış kaydetmiştir. Oluşan rakamlar kadın istihdamının ne kadar kırılgan olduğunu göstermektedir. En önemli gelişmişlik göstergelerinden biri olan kadın istihdamında kalıcı bir artış için bayanlara bu alanda pozitif ayrımcılık yapması gerektiği rakamlardan net bir şekilde görülmektedir.



### İşsizlik oranlarında alınması gereken yol var...



Türkiye'nin karşılaştırıldığı Güney Afrika'da işsizlik oranı %24 düzeyinde seyrederken, Brezilya'da bu oran %6.4 düzeyinde gerçekleşmektedir. Yine gelişmekte olan ülke grubundaki Macaristan'da bu oran %10.6 seviyesidir. Dolayısıyla Türkiye işsizlik oranları ile diğer ülkelerden belirgin bir şekilde ayrılmamaktadır. Gelişmiş ülkelerde ise bu oranının %10'a yakın olduğu görülmektedir. Bu noktada önümüzdeki dönemdeki iyileşme önemli olacaktır. Nitekim, kriz nedeniyle işsizlik oranının hızla arttığı gelişmiş ülkeleri bu parametrede yakalamak mümkündür. Bu noktada Türkiye'nin genç nüfusu nedeniyle işgücüne katılım hızının yüksek olması engelleyici bir unsurdur.

### TCMB'nin operasyonları burada da önemli...

Önümüzdeki dönemde ekonominin izleyeceği seyir işsizlik oranları için belirleyici olacaktır. Özellikle ekonomideki ısınmayı soğutmak için para politikalarının sıkılaştırılması; kredi hacmi üzerinde baskı kurulması iç tüketimin hızını keserek büyümeyi dolayısıyla istihdamı olumsuz etkileyebilecek bir unsur olarak ortaya çıkmaktadır. Bu noktada **OKFRAM olarak, istihdamın artış hızının 2011 yılında yavaşlayabileceği görüşümüzü koruyoruz.**