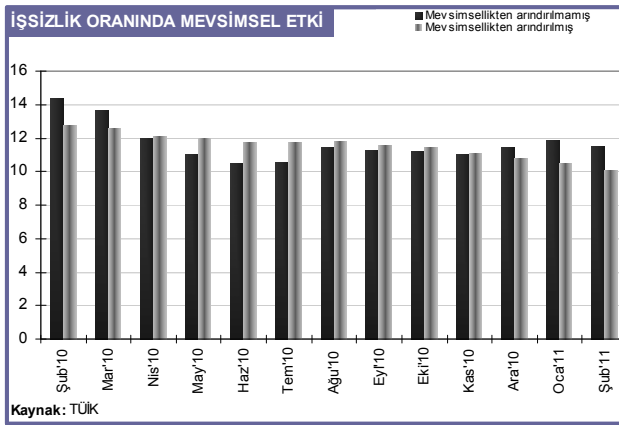
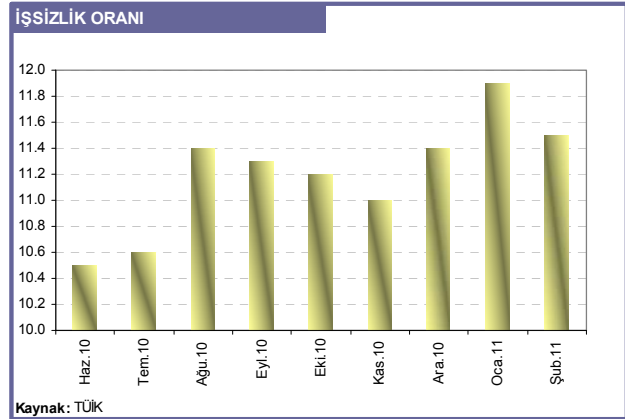


EKONOMİ BÜLTENİ 75

16 Mayıs 2011

TÜRKİYE'DE, İŞSİZLİK RAKAMLARI GERİLİYOR; KADIN İSTİHDAMI HALEN OLUMSUZ SEYREDİYOR

TÜİK tarafından son açıklanan istihdam rakamlarına göre, Türkiye'de Şubat ayında işsizlik oranı, bir önceki yılın aynı dönemine göre 2.9 puan gerileyerek, %11.5 olarak gerçekleşmiştir. Bu oran 2010'un Şubat ayında %14.4 seviyesindeydi. Ocak ayındaki işsizlik oranının %11.9 olduğu göz önünde bulundurulduğunda, bir önceki aya göre 0.4 puan düzeyinde azalış yaşanmıştır. Çalışma çağındaki nüfusta meydana gelen artış ise sürmektedir. Buna göre çalışma çağındaki nüfus, bir önceki yılın aynı ayına göre 929 bin kişi artarak, 53 milyon 152 bin kişiye ulaşmıştır. Yine bu rakamın içinde işgücüne katılma oranı, bir önceki yılın aynı dönemine göre 1 puanlık artışla %48.5 olarak gerçekleşmiştir. Bir önceki aya göre ise, işgücüne katılım oranında 0.4 puanlık artış kaydedilmiştir. Rakamlara göre işsizlik oranlarında çıkış eğilimi Şubat ayı itibarıyla durmuştur.

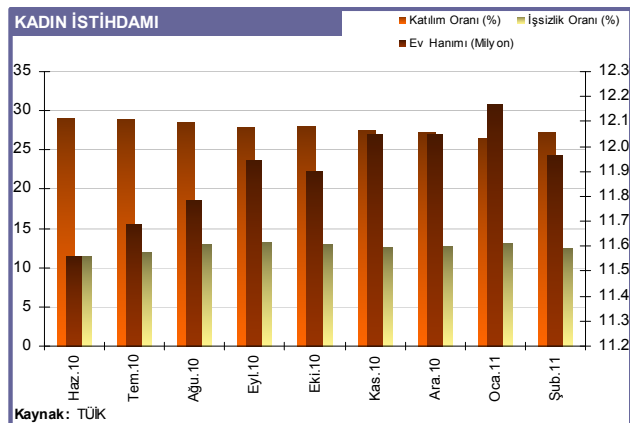


Mevsimsellikten arındırılmış rakamlara göre 22 aydır iyileşme var...

İşsizlik oranlarını mevsimsellikten arındırdığımızda gerileme eğiliminin Ağustos 2010 yılından beri etkili olduğu görülmektedir. Buna göre mevsimsellikten arındırılmış işsizlik oranları, Ağustos ayında %11.8'i gördükten sonra düşüşe geçmiştir; Şubat ayında %10.1'e gerilemiştir. Dikkat edilmesi gereken bir diğer nokta ise işsizlik oranlarının Nisan 2009'dan beri sadece Ağustos 2010'da artmasıdır. Buna göre mevsimsellikten arındırılmış işsizlik oranı 22 aylık dilimde sadece Ağustos 2010'da, 0.1 puanlık artış göstermiştir.

Dönemsel işlerin zamanı yaklaştıkça; kadın istihdamında artış izlenmekte...

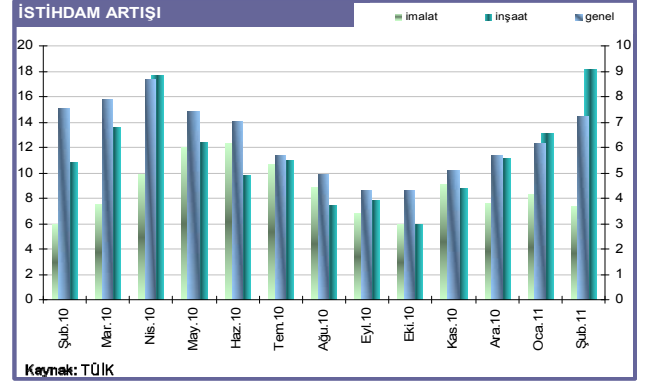
OKFRAM olarak, yaptığımız işsizlik analizlerinde, Türkiye'de kadın istihdamının küresel karşılaştırmada oldukça geride olduğunu her zaman vurgulamaktayız. 2010 yılı verileri incelendiğinde, kadınların işgücüne katılım oranı Hollanda ve Çin'de %74, İngiltere, Rusya ve ABD'de %69, İspanya, Japonya ve Belçika'da ortalama %62 olarak gerçekleşmiştir. Türkiye; %26'lık pay ile Hindistan (%35), Mısır (%23) ve Suudi Arabistan (%22) ile son sıraları paylaşmaktadır. Türkiye'de kadınların %74'nün ücretsiz aile işçisi statüsünde ve %46'nın tarım sektöründe çalıştığı gözlenmektedir. Kadın istatistikleri, kadının Türkiye'de iş hayatından oldukça küçük bir pay aldığı ve bu payı da genellikle vasıfsız işçi konumunda yakalayabildiğini ortaya koymaktadır. İstihdam rakamlarında dikkat çektiğimiz kadın istihdamına ilişkin son veriler, ev işleriyle



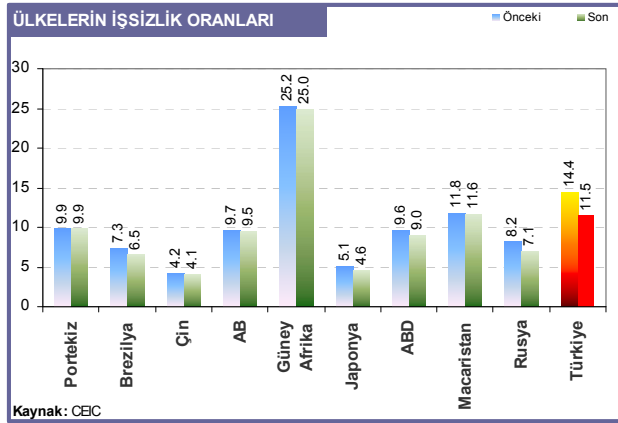
meşgul olduğu için istihdama katılmayan kadınların sayısında azalış yaşandığını göstermektedir. Nitekim, Ocak ayında 12.17 milyon düzeyindeki ev hanımı sayısı Şubat ayında 202 binlik azalış kaydederek 11.97 milyon düzeyine gerilemiştir. Aynı dilimde kadınların işgücüne katılım oranı %26.6'dan %27.2'ye yükselirken, kadınlar arasında işsizlik oranı %13.1'den %12.5'e hızlı bir düşüş kaydetmiştir. Kadın istihdamındaki artış ve işsizlikteki azalış her ne kadar sevindirici görünse de, bunun sadece mevsimsel tarım işçiliğinden kaynaklandığı gözlenmektedir. Kadınların, tarım dışı sektörlerde de iş hayatına katılmaları için, sözü edilen politikaların uygulanmaya konması gerekmektedir.

İnşaattaki büyüme istihdamı olumlu etkiliyor...

Bir önceki yılın aynı dönemi ile karşılaştırıldığında inşaat sektöründe istihdam artışının %18.1 olduğu görülmektedir. Aynı dilimde genel istihdam değişimi %7.2 olurken, imalat sektöründeki istihdam artışı %7.4 düzeyinde gerçekleşmiştir. Bu rakamlar büyüme verileri ile de uyumaktadır. Nitekim, Türkiye'nin büyümesinde başı çeken sektör inşaat sektörüdür. Son açıklanan rakamlara göre %17.1 büyüme gösteren inşaat sektöründeki güçlenme, istihdam verilerine de yansımıştır. Ekonomideki güçlenmenin liderliğini alan inşaat sektörünün mevsimsellikten en fazla etkilenen sektörden biri olduğu unutulmamalıdır. Havaların ısınmasıyla performans artışı yaşayan inşaat sektörünün istihdam üzerindeki olumlu katkısının önümüzdeki aylarda da sürmesi beklenmelidir.



Krizin yarattığı ortam kullanılmalı...



Türkiye'nin karşılaştırıldığı Güney Afrika'da işsizlik oranı %25 düzeyinde seyredirken, Brezilya'da bu oran %6.5 seviyesinde gerçekleşmektedir. Yine gelişmekte olan ülke grubundaki Macaristan'da bu oran %11.6 seviyesindedir. 2010 yılı gerçekleşen değerler; ülke grupları bazında incelendiğinde; AB-25 ülkeleri ortalaması %9.8, OECD ortalaması %8.4, Balkan ülkeleri ortalaması %11.5 ve gelişmekte olan ülkeler ortalaması %7.9 olarak gözlenmektedir. Türkiye'de işsizlik oranında iyileşme gözlenirse de, küresel karşılaştırmalar; Türkiye'nin işsizlikte sürdürülebilir politikalara ihtiyacı olduğunu ortaya koymaktadır.

İşsizlikteki iyileşme sürebilir...

İşsizlik oranlarında iyileşmenin önümüzdeki aylarda da devam etmesi beklenmelidir. Ancak bunun, mevsimsel etkilerden kaynaklandığı göz ardı edilememelidir. İşsizlik Türkiye için, gerileme eğilimine rağmen kronik bir sorun olarak karşımıza çıkmaktadır. Gençlerde işsizlik, %25.5'ten, son bir yıllık sürede %20.6'ya gerilemiş olsa da; bunun sürdürülebilir politikalarla desteklenmesi gerekmektedir.