



# OKFRAM

FINANSAL RİSKLERİ ARAŞTIRMA VE UYGULAMA MERKEZİ

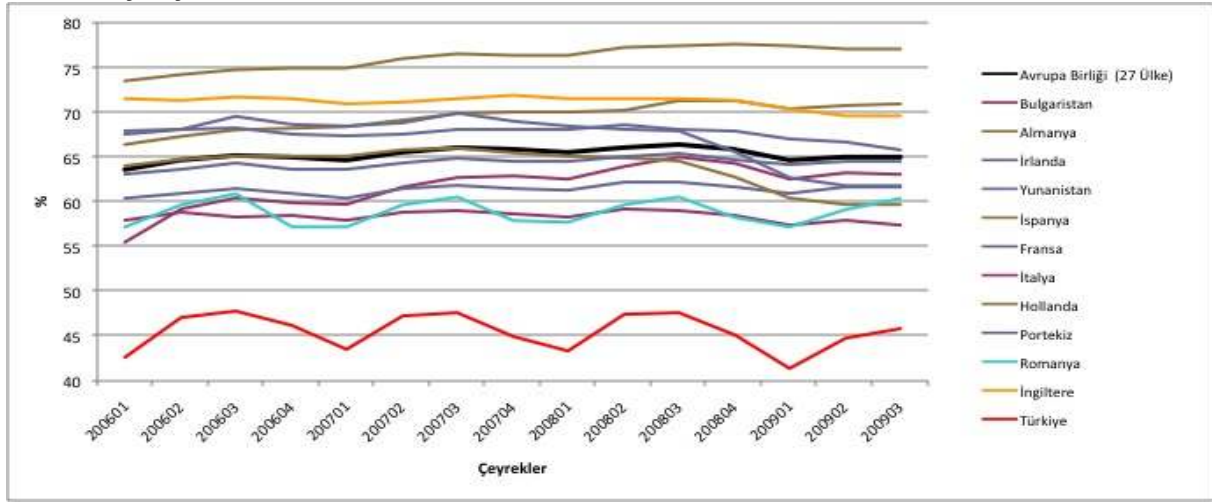


## EKONOMİ BÜLTENİ 10 15 MART 2010

### TOPLUMUN ÖNEMLİ SORUNU: GENÇ İŞSİZLER

TÜİK tarafından 15 Mart 2010 tarihinde açıklanan işgücü istatistiklerine göre Türkiye'de 2009 yılı Aralık ayı İşsizlik oranı %13.5 olarak, önceki yılın aynı ayına göre %0.5 oranında düşüş; bir önceki aya göre %0.4 artış göstermiştir. Veriler incelendiğinde; 70.9 milyon nüfuslu Türkiye'nin yaklaşık 52.1 milyonu çalışabilir nüfus olarak kaydedilmektedir. Türkiye'de istihdam edilen yaklaşık 21.5 milyon kişinin %76'sı tarım dışı sektörlerde çalışmaktadır. Çalışan kesimin %61.2'si ücretli ve yevmiyeli çalışırken, bu rakamın yaklaşık %50'si hizmetler sektöründe faaliyet göstermektedir.

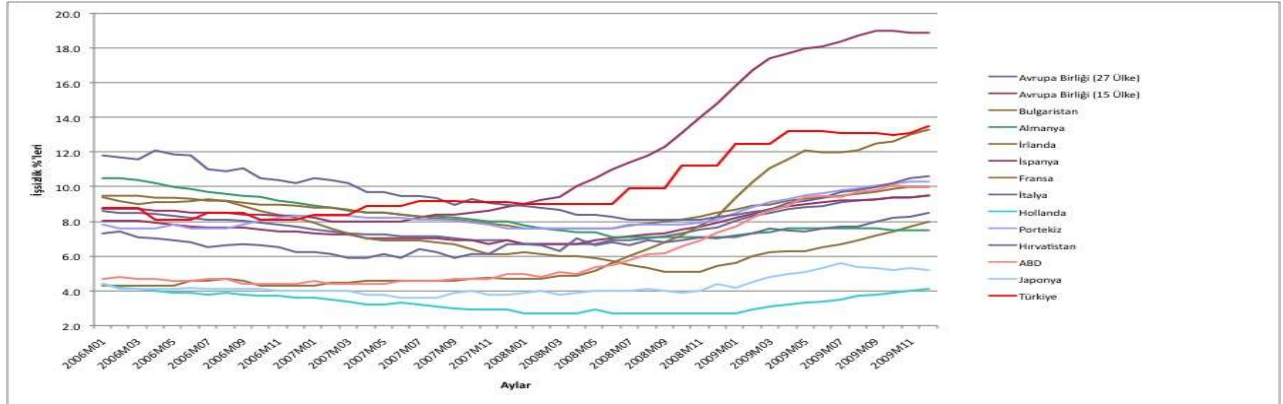
Grafik 1. Seçilmiş Ülkeler İstihdam Oranları



2006 yılı I. Çeyrek – 2009 yılı 3. Çeyrek Verileriyle Hazırlanmıştır

2009 yılı Aralık ayında işsizlik oranının %13.5, tarımdışı işsizlik oranının %16.6 ve genç kesim işsizlik oranının %24.1 olarak açıklanması bizleri; işsizliğin sadece ekonomik değil toplumsal bir sorun olduğu gerçeğiyle de karşı karşıya getirmektedir. TÜİK'in açıkladığı veriler incelendiğinde, işgücünün 943 bin kişi arttığı ancak sadece 83 bin kişiye istihdam sağlandığı gözlenmiştir. Türkiye, işsizlik oranında %19 işsizliğe sahip İspanya, %22.5 Letonya, %15.5 Estonya ve %13.6 Slovakya'nın ardından 5. sırada yer almaktadır. 2009 verileri incelendiğinde, işsizlikte Avrupa Birliği ortalaması %9.5 olurken, Almanya %7.5 ve Fransa %10 ile Avrupa ortalamasının biraz üzerinde kalmaktadır. Hollanda ise %4.1 ile en düşük işsizliğe sahip ülkedir.

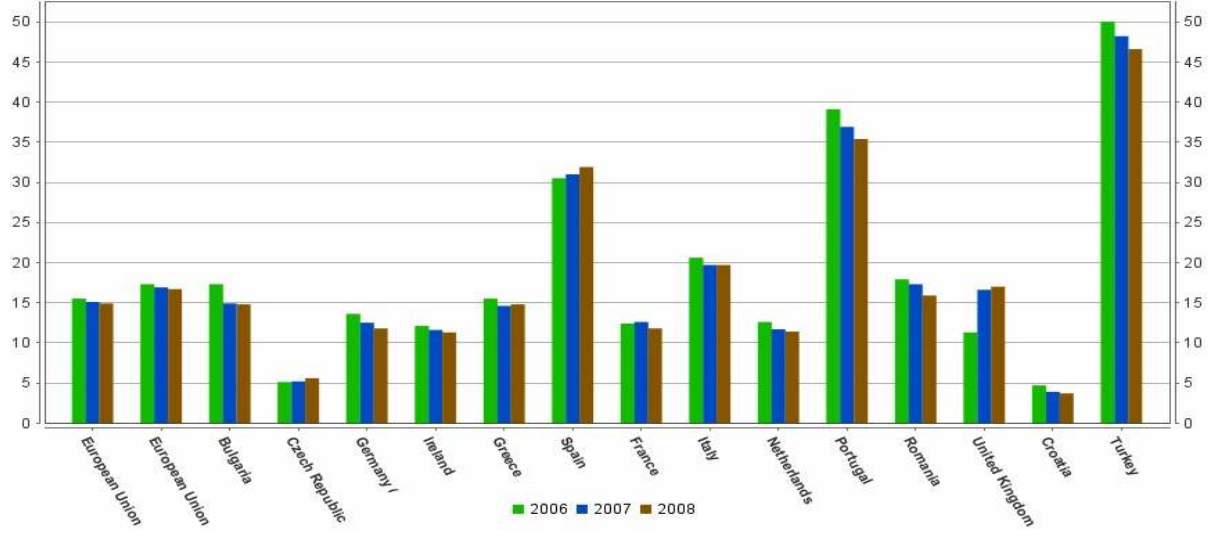
Grafik 2. Seçilmiş Ülkeler İşsizlik Oranları



Türkiye'de çalışabilir yaştaki nüfus yapısı incelendiğinde, bunun %83'lük kısmını okuma yazma bilmeyen, okuma yazma bilen ancak herhangi bir teknik eğitim almamış kesim ile ilkökulu ya da lise mezunları oluştururken; %17'lik kısmı teknik eğitim almış, yüksekokul veya fakülte mezunlarından oluşmaktadır. Bu veriler yorumlandığında Türkiye'de çalışma çağındaki nüfusun eğitim düzeyinin halen oldukça düşük olduğu gözlenmektedir. TÜİK'in açıkladığı son verilere göre de çalışan kesimin %59.2'si lise altı

eğitimidir. 18-24 yaş arası nüfus yapısı incelendiğinde, bu nüfusun Türkiye'de %45'i herhangi bir yükseköğretim veya teknik/mesleki eğitim almayı tercih etmezken; bu oran ile Türkiye, İspanya ve Portekiz'den sonra 3. sırada gelmektedir. Bu da genç nüfuslu Türkiye'de eğitim bilincinin artırılmasını gerekli kılmaktadır.

**Grafik 3. 18-24 Yaş Arası Nüfusta Lise Sonrası Herhangi Bir Mesleki Eğitim Almayanların Oranı**



Kaynak: Eurostat

TÜİK'in verileri incelendiğinde, Türkiye'de kayıtdışılığın da önemli toplumsal bir sorunu yansıttığı gözlenmektedir. Türkiye'de brüt ücrete uygulanan vergi, sigorta primi ve kıdem tazminatı payları da eklendiğinde toplam ücret maliyeti işveren için %45'i bulmaktadır. Bu durum, özellikle kayıtdışılığın önlenememesi konusunda önemli bir sorun teşkil etmektedir. Geçen yılın aynı döneminde %41.8 olarak açıklanan kayıtdışılık oranı 2009 yılı Aralık ayında %43'e yükselmiştir. İstihdamda kayıtdışılık oranı AB ortalamasında %9, İngiltere ve Fransa'da %7, Almanya ve İspanya'da %5 olarak tahmin edilirken, AB Bölgesinde Türkiye'den sonra kayıtdışılığa en yüksek olarak yaklaşık %15 ile Belçika ve Yunanistan gelmektedir. İşgücü maliyetleri ve kayıtdışılık bir yana, çalışan nüfusun sadece %27.7'ni oluşturan kadınların işgücüne katılımını da desteklemek gerekmektedir. Türkiye'de özellikle yarı zamanlı istihdam olanaklarının Avrupa geneline göre gelişmiş olmaması, kadınların iş hayatından uzaklaşmasına neden olmaktadır. Almanya ve Belçika'da yarı-zamanlı istihdamın toplam istihdama oranı %20'ler düzeyinde olurken, Türkiye'de bu oranın yaklaşık %6' olduğu tahmin edilmektedir. Esnek çalışma saatleri düzenlemesi ile bu oranda önemli bir iyileşme beklenmelidir.