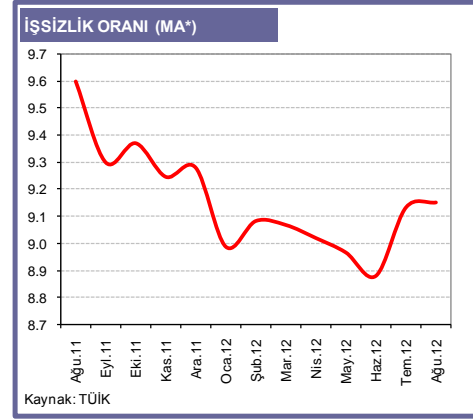


EKONOMİ BÜLTENİ 129

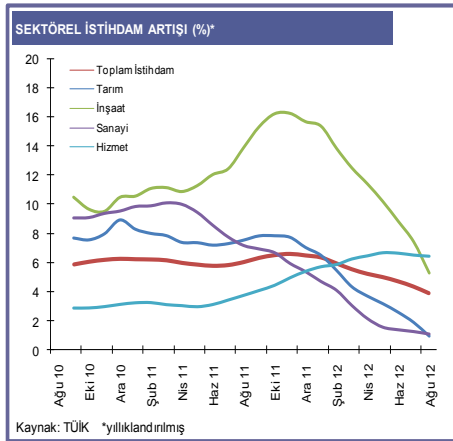
15 Kasım 2012

Ekonomik Yavaşlama, İşsizlik Oranlarına Yansımaya Başladı

TÜİK tarafından son açıklanan işgücü istatistiklerine göre, Ağustos ayında işsizlik oranı %8.8 olup önceki yıla göre 0.4 puan gerilemiştir. Mevsimsellikten arındırılmış işsizlik oranı ise %9.2 ile yıllık bazda 0.4 puan düşerken, aylık bazda 0.1 puan artmıştır. Aylık bazda gözlenen işsizlik artışı, tarım, sanayi ve hizmetler sektörü istihdamındaki azalmadan kaynaklanmıştır. Nitekim, geçtiğimiz aylarda hizmetler sektörü güven endeksindeki gözlenen gerileme, bu sektöre ilişkin istihdam verilerindeki bozulmanın öncü göstergesi olmuştur. (Hükümetin açıkladığı 2013-2015 OVP'de işsizlik oranının %8.7 olması hedeflenmektedir.)



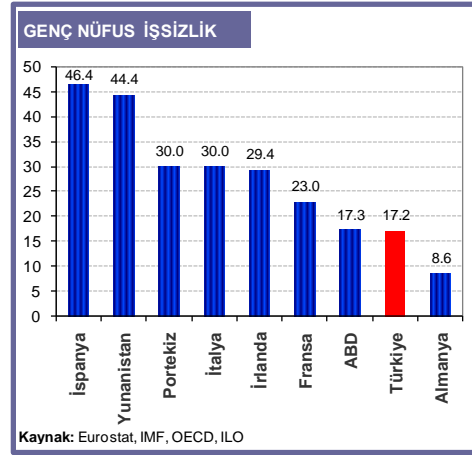
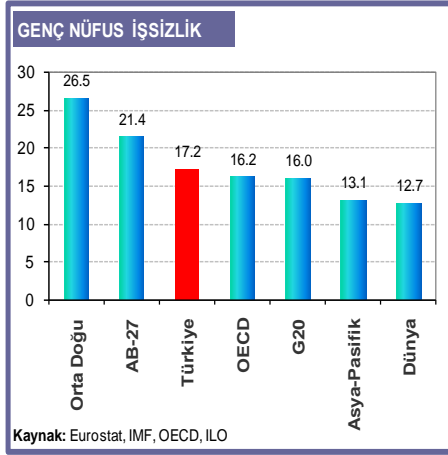
İnşaat sektörü istihdam artışında keskin ivme kaybı



Ağustos ayında toplam istihdam, 25.37 milyon kişi ile önceki yıla göre %1.94 oranında yükselmiştir. Ağustos ayında toplam istihdamın %25.88'i tarım, %18,7'si sanayi, %7.45'i inşaat ve %47.96'sı hizmetler sektöründen oluşmuştur. Sektörel istihdam büyümesini incelediğimizde; 12 aylık kümülatif veriler Ağustos ayında önceki yılın aynı ayına göre inşaatte %5.3, hizmetlerde %6.4, tarımda %1 ve sanayide ise %1.1 oranında istihdam artışını işaret etmektedir. İnşaat sektöründeki ivme kaybına rağmen, hizmetler sektörünün görece güçlü duruşu, işsizlik oranlarında daha sert bir yükselişi önlemiş gözükmektedir. Önümüzdeki dönemde, inşaat, sanayi ve tarım istihdam artışındaki ivme kaybının hizmetler sektörüne de yansiyarak işsizlik oranında yükselişe neden olması beklenebilir.

İstihdam yapısı analiz edilirken, tarım dışı istihdam verisi, ekonominin yönünü belirlemede önemli sinyaller vermesi sebebiyle, piyasada dikkatle takip edilmektedir. Ağustos ayında tarım dışı istihdam 18.80 milyon kişi olup, yıllık bazda ise %3.42 büyümüştür. Yıllık veriler incelendiğinde, tarım dışı istihdam artış hızı; %1.94'lük toplam istihdam büyümesinin üzerinde gerçekleşmiştir. Bu durum, yapısal olarak olumlu bir gelişme olmakla beraber, tarım dışı istihdam Haziran ayından bu yana gerileme eğilimine girmiştir. Bu durum, inşaat sektöründeki istihdam kaybindan kaynaklanmaktadır. Hizmetler ve inşaat sektörlerinin, toplam istihdamdaki payı %55'in üzerindedir. Bu nedenle bu sektörlerdeki olası yapısal bozulma, önümüzdeki dönem tarım dışı istihdamda azalmaya neden olabilecektir.

Türkiye, genç işsizliğinde G-20 ülkeleri arasında 15. sırada...



İşsizlik rakamları incelenirken, genç işsizlik önemli bir gösterge kabul edilmektedir. Küresel rakamlarda 2011 yılı baz alındığında, genç işsizlikte dünya ortalaması %12.7 olarak gerçekleşirken; OECD ortalamasında %16.2, G-20'de %16 ve Asya Pasifik ülkelerinde ortalama %13.1 olarak gözlenmektedir. Türkiye'de 2011 yılı için raporlanan %17.2'lik genç işsizlik rakamı; Arap Baharı ile beraber süregelen siyasi gerilim ile %26.5'lara ulaşan Orta Doğu Bölgesinden daha iyi durumdadır. Benzer şekilde, AB-27 ortalaması incelendiğinde; 2008 yılında %15.8 olan genç işsizlik, AB borç krizi ile birlikte son 3 yılda %21 seviyelerine yükselirken, 2011 yılında %21.4 olarak gerçekleşmiştir. AB ortalamasını bu derece yukarı çeken ülkelerin başında Yunanistan (%44.4), İspanya (%46.4), Portekiz (%30), İrlanda (%29.4) ve İtalya (%30) gelmektedir. Türkiye açısından değerlendirdiğimizde; krizin en yoğun hissedildiği 2009 yılında %22.7'lere yükselen genç işsizlik oranınının 2011 yılında %17'lere gerilediği gözlenmiştir. Bu gerilemenin en önemli nedeni ise; Türkiye'de küresel krize rağmen büyümenin dünya ortalamasının üzerinde gerçekleşmesidir.