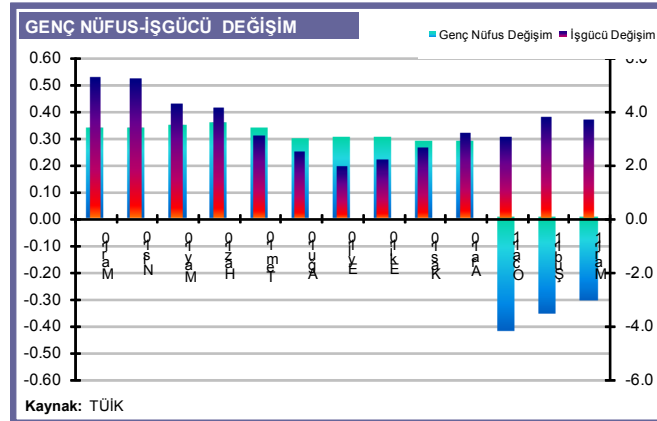
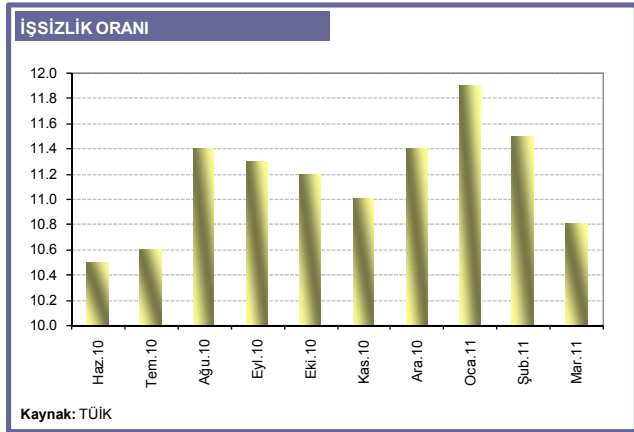


EKONOMİ BÜLTENİ 78

15 Haziran 2011

SEÇİM SONRASINDA İKİNCİ KRİTİK EKONOMİK SORUN: İŞSİZLİK

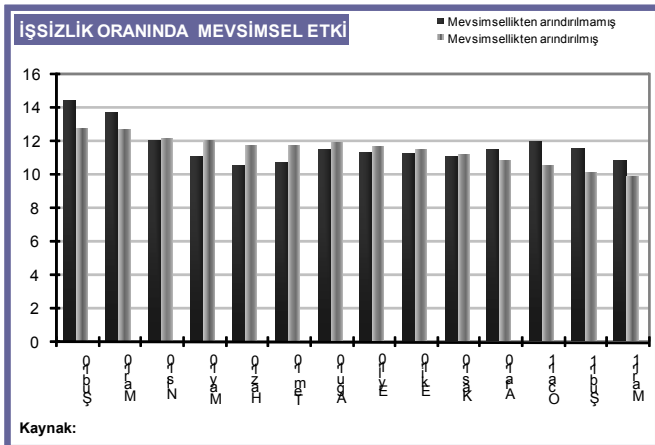
Türkiye’de 2011 yılında önem derecesini hızla artıran cari açık sorununun çözümüne odaklanmaktadır. Bununla birlikte şimdilik bu sorunun gölgesinde kalan işsizlik problemi seçim sonrasında yine vurgulanır duruma gelecektir. Bununla birlikte seçim sonrasında ilk açıklanan rakam olan Mart ayı verisine göre işsizlik oranlarında ciddi bir toparlanma olduğu görülmektedir. Buna göre işsizlik oranı %10.8 düzeyine gerilemiştir. Mart ayındaki bu toparlanmada mevsimsellik etkili olmuştur. İşsizliğin genel trendine bakıldığında ise oranın uzun bir süreden beri istenen düzeylere çekilemediği görülmektedir. Bunda genç nüfus oranının fazla olması nedeniyle işgücüne katılımın yüksek bir düzeyde gerçekleşmesi etkili olmuştur. Yani yaratılan istihdam imkanları işgücüne katılımı artırırken, işsizlik oranında istenen düşüşün yakalanmasına yetmemiştir. Buna göre çalışma çağındaki nüfusta meydana gelen artış son verilerde de sürmektedir. Son rakamlara göre çalışma çağındaki nüfus bir önceki yılın aynı ayına göre 955 bin kişi artarak 53 milyon 242 bin kişiye ulaşmıştır. Yine bu rakamın içinde işgücüne katılma oranı, bir önceki yılın aynı dönemine göre 0.8 puanlık artışla %49 olarak gerçekleşmiştir. Bir önceki aya göre ise işgücüne katılım oranında 0.5 puanlık artış kaydedilmiştir. Rakamlara göre işsizlik oranlarında çıkış eğilimi Ocak ayı itibariyle



durmuş ve Mart ayında bir önceki aya göre 0.7 puanlık bir gerileyle %10.8 olarak gerçekleşmiştir.

Mevsimsellikten arındırılmış rakamlarda iyileşme daha sınırlı...

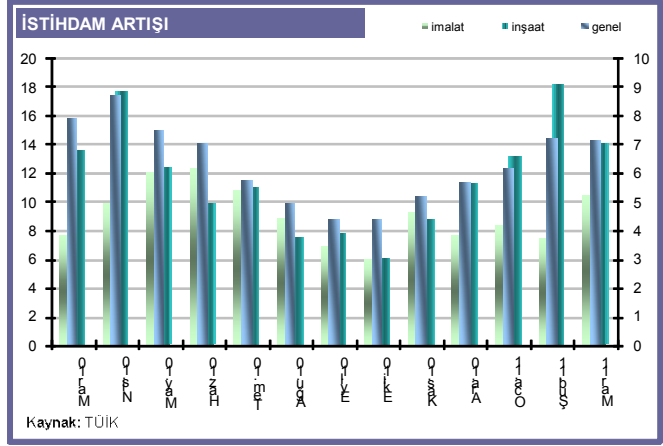
İşsizlik oranlarını mevsimsellikten arındırdığımızda gerileme eğiliminin Ağustos 2010 yılından beri etkili olduğu görülmektedir. Buna göre mevsimsellikten arındırılmış işsizlik oranları Ağustos ayında %11.8’i gördükten sonra düşüşe geçmiş, Şubat ayında %10.1’e gerilemiştir. Son açıklanan rakamlara göre bu oran %9.9 seviyesine kadar düşmüştür. Tek haneli rakamlara inilmekle birlikte ham verinin 700 baz puan gerileme yaşadığı bir ortamda mevsimsellikten arındırılmış rakamlarda meydana gelen gerilemenin, 200 baz puanda kalması dikkat çekicidir. Daha önce de dikkat çektiğimiz



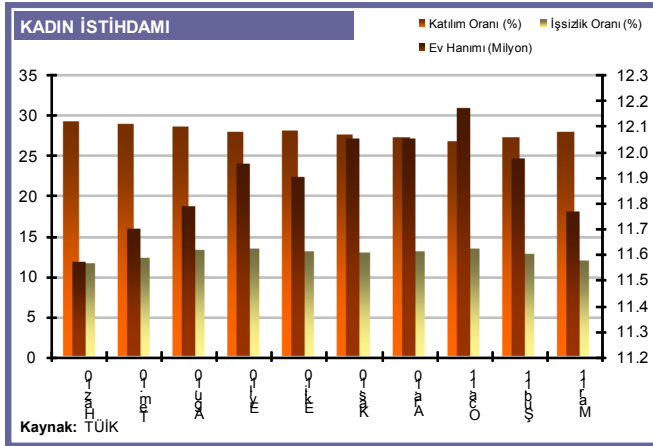
üzere, dikkat edilmesi gereken bir diğer nokta işsizlik oranlarının Nisan 2009'dan beri sadece Ağustos 2010'da artmasıdır. Buna göre mevsimsellikten arındırılmış işsizlik oranı 22 aylık dilimde sadece Ağustos 2010'da, 0.1 puanlık artış göstermiştir. Yani işsizlik oranında 22 aydır belirgin bir azalma eğilimi olduğu görülmektedir.

Mevsimsellik etkisi özellikle inşaatla etkili ...

Bir önceki yılın aynı dönemi ile karşılaştırıldığında inşaat sektöründe istihdam artışının %14 olduğu görülmektedir. Aynı dilimde genel istihdam değişimi %7.1 olurken, imalat sektöründeki istihdam artışı %10.3 düzeyinde oluşmuştur. Bu rakamlar büyüme verileri ile de uyumaktadır. Nitekim, Türkiye'nin büyümesinde başı çeken sektör inşaat sektörüdür. Son açıklanan rakamlara göre 2010 yılında %17.1 büyüme gösteren inşaat sektöründeki güçlenme istihdam verilerine de yansımıştır. Ekonomideki güçlenmenin liderliğini alan inşaat sektörünün mevsimsellikten en fazla etkilenen sektörden biri olduğu unutulmamalıdır. Havaaların ısınmasıyla performans artışı yaşayan inşaat sektörünün istihdam üzerindeki olumlu katkısının önümüzdeki aylarda da sürmesi beklenmelidir.



Kadın istihdamında dönemsel işlerin etkisi sürüyor...



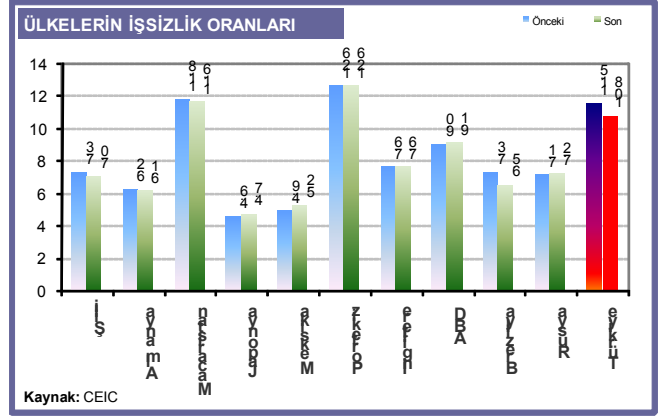
İstihdam rakamlarında dikkat çektiğimiz kadın istihdamına ilişkin veriler, ev işleriyle meşgul olduğu için istihdama katılmayan kadınların sayısındaki azalışın sürdüğünü göstermektedir. Nitekim, Şubat ayında 11.97 milyon düzeyindeki ev hanımı sayısı Mart ayında 210 binlik azalış kaydederek 11.76 milyon düzeyine gerilemiştir. Aynı dilimde kadınların işgücüne katılım oranı %27.2'den %27.9'a yükselirken, kadınlar arasında işsizlik oranı %12.5den %11.6'ya hızlı bir düşüş kaydetmiştir. Oluşan rakamlar kadın istihdamının kırılma noktasını teyid etmektedir. Mevsimsel işlerin olduğu dönemde toparlanan kadın istihdamının bu yapısı

Türkiye'nin gelişmişlik düzeyi üzerinde en önemli engellerden birini oluşturmaktadır. En önemli gelişmişlik göstergelerinden biri olan kadın istihdamında kalıcı bir artış için bayanlara istihdam alanında pozitif ayrımcılık yapılması gerektiği rakamlardan net bir şekilde görülmektedir. Yine kadınların geçici işler yerine süreklilik arz eden düzenli işlere yönlendirilmesi bu sorunda kalıcı bir toparlanma için şart görünmektedir.

İşsizlik global sorun...

Türkiye'nin karşılaştırıldığı Brezilya'da, işsizlik oranı %6.5 seviyesinde gerçekleşmektedir. Yine gelişmekte olan ülke grubundaki Macaristan'da bu oran %11.6 seviyesindedir. Dolayısıyla gelişmekte olan ülkelerin işsizlik oranlarında farklılaşmakta görülmektedir. Buna göre gelişmekte olan ülkelerin bir bölümünde işsizlik oranının %10'un üzerinde olduğu görülmektedir. Türkiye işsizlik oranı itibarıyla işsizlik oranı yüksek olarak sınıflandırılan bu gruba dahil olmaktadır. Bununla birlikte işsizlik probleminin global bir sorun olduğu gözlenmektedir. Bu noktada önümüzdeki dönemdeki iyileşme önemli olacaktır.

Nitekim, kriz nedeniyle işsizlik oranının hızla arttığı gelişmiş ülkeleri bu parametrede yakalamak mümkündür. Bu noktada Türkiye'nin genç nüfusu nedeniyle işgücüne katılım hızının yüksek olması, engelleyici bir unsurdur.



İyileşme sürebilir ancak kalıcı toparlanma için yapısal adımlar şart...

Global ölçekte bir sorun olan işsizlik oranlarında mevsimsel etkilerle, toparlanmanın yaz aylarında sürmesi beklenmelidir. Ancak istihdamda kalıcı toparlanma için yapısal sorunların giderilmesi gerekmektedir. İstihdam yapısı üzerinde en kritik kırılmalardan biri kadın istihdamına yöneliktir. Seçimlerde partilerin kadın kollarının ortaya koyduğu başarı, bu grubun siyasetten beklentisini yükseltecektir. Bu noktada yeni kurulacak hükümetin önümüzdeki dönemde Anayasa'ya eklenen kadına pozitif ayrımcılık esaslarını harekete geçirdiği görülebilecektir. Vurgulanması gereken bir diğer nokta ekonomideki ısınmayı soğutmak için atılan adımlardır. Bu adımların işsizlik üzerindeki olası olumsuz etkisinin yılın ilk yarısında hissedilmeyeceği görüşündeyiz. Dolayısıyla **OKFRAM olarak, 2011 yılının ilk çeyreğine ilişkin rakamlarda işsizlik oranlarında düşüşün devam etmesini beklemekteyiz.**