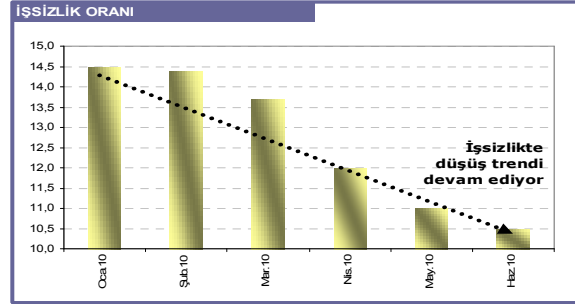


## EKONOMİ BÜLTENİ 37

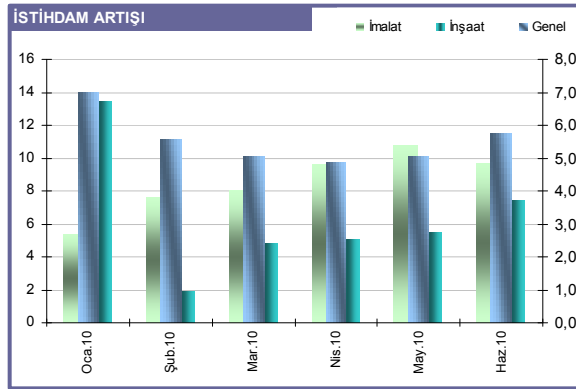
15 Eylül 2010

### BÜYÜME RAKAMLARINA PARALEL OLARAK İŞSİZLİK ORANINDA GERİLEME

TÜİK tarafından 15 Eylül 2010 tarihinde açıklanan istihdam rakamlarına göre Haziran ayında işsizlik oranı %10.5 düzeyinde gerçekleşmiştir. Büyümeye yönelik rakamlarda belirttiğimiz üzere; istihdam, ağırlıklı olarak olan imalat sanayi ve inşaat sektörünün sırasıyla %15.4 ve %21.9 genişleme göstermesiyle artış sağlamıştır.



### İnşaat ve imalat sektöründeki hareketlilik istihdama yansıyor...



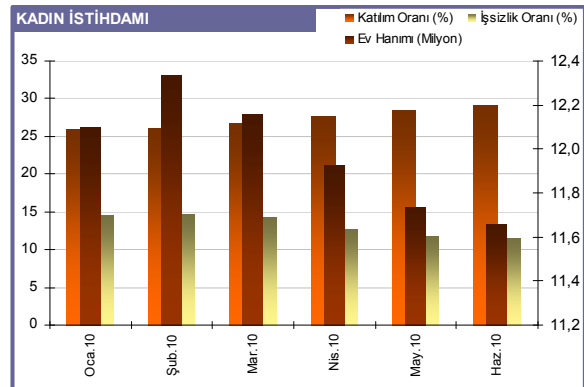
TÜİK'in açıkladığı veriler incelendiğinde, inşaat ve imalat sektörlerindeki toparlanmanın, istihdama olumlu yansıdığı gözlenmektedir. Nitekim, istihdamda bir önceki yılın aynı dönemine göre yaşanan artışlar; Nisan, Mayıs ve Haziran aylarında sırasıyla %4.88, %5.05 ve %5.74 olmuştur. Aynı dönemde inşaat sektörü istihdamındaki değişim %5, %5.4 ve %7.4 düzeyinde gerçekleşirken, imalat sanayinde bu oranlar %9.6, %10.7 ve %9.7 seviyesinde olmuştur. Bu sektörlerin istihdamında meydana gelen iyileşmenin sürmesi, işsizlik oranındaki düşüşün devamlılığını sağlayacaktır. Özellikle

kalifiye işgücü ihtiyacının yanı sıra önemli oranda kalifiye olmayan işgücünü istihdam eden inşaat sektörünün büyüme trendini koruması istihdam açısından önemlidir. Nitekim, kalifiye olmayan işlerde çalışma eğilimi olan okur-yazar olmayan kesimde işsizlik oranı Ocak ayındaki %8.9 düzeyinden Haziran ayında %5.1 seviyesine gerilemiştir. Yani işsizlik oranı, bu kesimde önemli ölçüde gerileme kaydetmiştir.

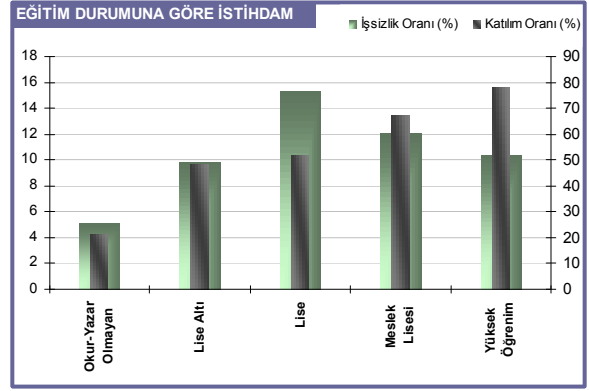
### Ev hanımları işe dönüyor. . .

İstihdam rakamlarında göze çarpan diğer nokta kriz döneminde ev hanımlığına yönelen kadınların hızla istihdama katılma çabasıdır. Nitekim Ocak ayında 12.34 milyon düzeyindeki ev hanımı sayısı Haziran ayında %6.29 düşüş göstererek 11.56 milyon düzeyine gerilemiştir. Bayanlarda işgücüne katılım oranı ise Ocak ayında %25.9 düzeyindeyken %29.1 seviyesine çıkmıştır. Yani 4.2 puanlık artış yaşanmıştır. Kadınların işgücüne katılım oranının yükselmesinin yanında, işsizlik oranlarında da gerileme olduğu görülmektedir. Buna göre bayanlarda işsizlik oranı Ocak ayında %14.5 düzeyindeyken Haziran ayında %11.4 seviyesine gerilemiştir.

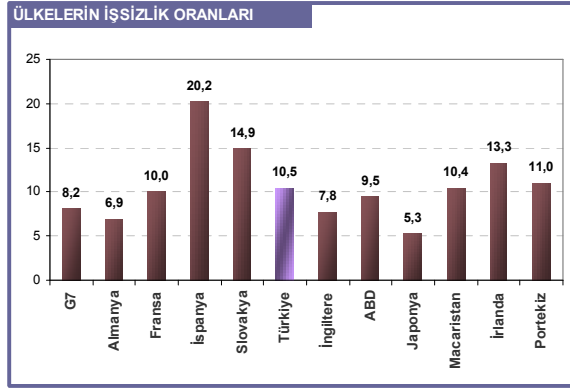
**İşgücüne katılım, eğitim düzeyine paralel olarak artıyor. . .**



İşgücüne katılım, eğitim düzeyine paralel olarak artmaktadır. İşgücüne katılım oranı okur-yazar olmayanlarda %21.5, lise altı düzeyinde eğitim görenlerde %48.2, lise düzeyinde eğitim görenlerde %52.1, meslek lisesi düzeyinde eğitim görenlerde %67.4, yüksek öğrenim düzeyinde eğitim görenlerde ise %78.1 olarak gerçekleşmiştir. Yani eğitim düzeyinde artış yaşandıkça işgücüne katılım oranında yükseliş meydana geldiği gözlenmektedir. İşsizlik oranı ise, işgücüne katılım oranına ters orantıda ilerlemektedir. Buna göre işsizlik oranı; okur-yazar olmayanlardan, yüksek öğrenim görenlere göre sırasıyla %5.1, %9.8, %15.3, %12.1 ve %10.4 olarak gerçekleşmiştir. Bu tablodan, istihdam sorununun özellikle kalifiye kesimde kilitlendiği görülmektedir.



### Gelişmiş ülkelerin işsizlik oranlarına yaklaşıyoruz . . .



OECD ülkeleri arasında Türkiye, istihdamda yaşadığı toparlanma süreci sonucunda, AB'nin lider ülkelerinden Fransa'nın işsizlik oranlarına yakınsamıştır. Halen yüksek bir işsizlik oranının bulunmasına karşın, diğer ülkeler ile karşılaştırıldığında gelişmiş ülkelerin gerisinde kalsa da birçok ülkeye göre daha sağlıklı bir istihdam yapısının bulunduğu görülmektedir. Özellikle İspanya, Slovakya ve İrlanda gibi ülkelerin işsizlik oranlarının sırasıyla %20.2, %14.9 ve %13.3 olduğu bir ortamda işsizlik oranının %10.5 düzeyinde gerçekleşmesi olumlu bir gelişmedir. Diğer yandan gelişmiş ülkelerin oluşturduğu G7'de işsizlik oranının %8.2 olduğu

göz önünde bulundurulduğunda, Türkiye'nin bu seviyeleri yakalaması için büyüme rakamlarında daha olumlu seviyeler beklenmelidir.

### Büyüme trendinin korunması istihdam açısından kritik. . .

İstihdamdaki toparlanmanın temelinde büyümede sağlanan iki haneli artışın etkili olduğu görülmektedir. İstihdam dağılımda kritik bir göstergesi olan kadınların istihdama katılımının artması da önümüzdeki döneme yönelik umut verici bir unsur olarak algılanmaktadır. Bununla birlikte, işsizlik oranlarındaki gerilemenin devam etmesi için büyüme trendinin korunmasına yönelik tedbirlerin devamı gerekmektedir.