

## EKONOMİ BÜLTENİ 36

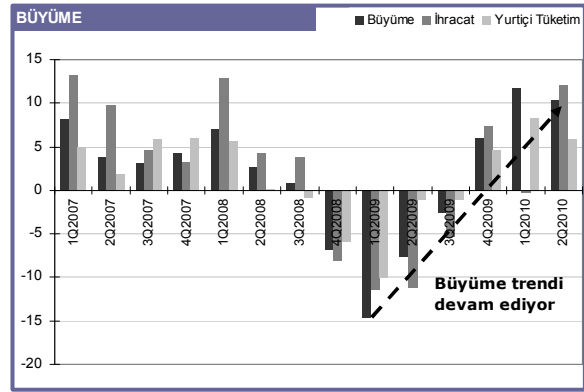
14 Eylül 2010

### TÜRKİYE, GLOBAL KRİZİN ETKİLERİNİ ÜZERİNDEN ATARAK BÜYÜME ATAGINA GEÇTİ

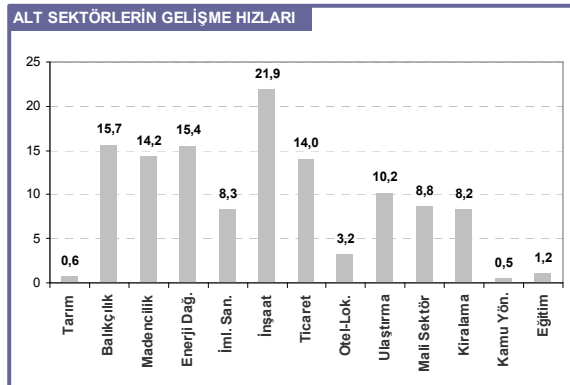
TÜİK tarafından 14 Eylül 2010 tarihinde açıklanan 2. çeyrek GSYH rakamlarına göre, Türkiye ekonomisi %10.3'lük büyüme kaydetmiştir. Büyüme rakamlarında baz etkisinin yanı sıra tüketici güvenindeki artış kaynaklı iç tüketimin güçlenmesi, ihracattaki büyüme trendi ve bu talebe yönelik özel sektörün yatırım harcamalarını artırması etkili olmuştur.

#### Global krizin etkisi çabuk atlatıldı, çift haneli büyüme dikkat çekiyor. . .

2008 yılının 4. çeyreğinde Lehman Brothers'ın iflas etmesiyle derinleşen kriz, 2009 yılının 1. çeyreğinde etkisini maksimum düzeyde hissettirmiştir. Buna paralel olarak, Türkiye'nin daralma rakamları, 2008 yılının son çeyreğinde ve 2009 yılının birinci çeyreğinde sırasıyla %7 ve %14.6 düzeyinde oluşmuştur. 2009 yılının 1. çeyreğinde önemli bir gerileme kaydeden ekonomi, daha sonrasında toparlanma sürecine girmiştir. Bu toparlanma sürecinde 2009 yılının 2. ve 3. çeyreğinde daralma rakamları sırasıyla %7.6 ve %2.7'ye düşerken, son çeyreğinde %6 ile ilk kez artış kaydedilmiştir. Büyüme rakamları 2010 yılı içinde 1. ve 2. çeyrekte sırasıyla %11.7 ve %10.3 düzeyinde oluşarak çıkış trendini çift haneli rakamlarla korumuştur.



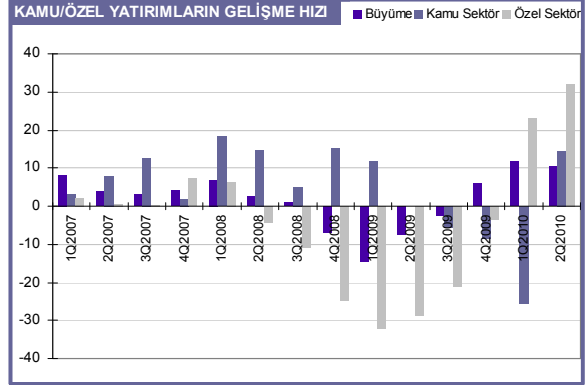
#### İnşaat sektöründeki %21.9'luk artış dikkat çekici...



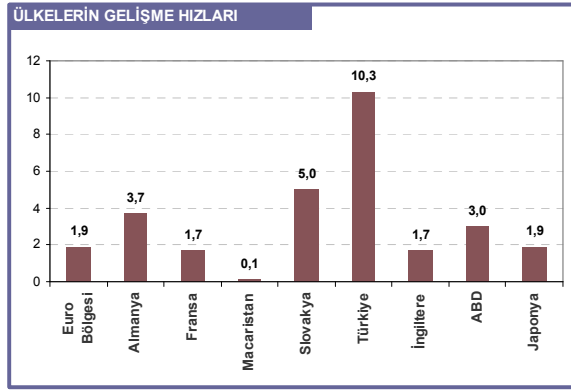
Sektör bazında incelediğimizde, inşaat sektöründe meydana gelen %21.9'luk artış dikkat çekicidir. 2008 yılında kriz patlak vermeden önce de gerilemenin yaşandığı sektördeki bu patlama önümüzdeki döneme yönelik öncü gösterge olarak ele alınabilir. Birçok alt sektöre hayat veren inşaat sektöründeki bu hızlanmanın sonucunda, ekonomik aktivitenin tabana yayıldığı ve buna bağlı olarak istikrarlı bir büyüme ortamının oluştuğu görülebilir. Bu noktada Türkiye'de faizlerin düşük bir düzeyde oluşması belirleyici bir unsur olarak karşımıza çıkmaktadır. İnşaat sektörünü takip eden sektörler ise; %15.7 ile balıkçılık ve %15.4 ile imalat sanayi olmuştur. Türkiye'nin büyümesinde %25.8'lik pay ile en büyük katkıyı yapan alt sektör olan imalat sanayindeki bu artış oldukça olumlu bir gelişmedir. Gerek iç talebin güçlenmesi, gerekse dış talebin ivmelenmesine bağlı olarak güçlenen imalat sanayinin bu görünümü koruması büyüme trendinin devamlılığı açısından önemlidir.

## Kamuda yatırım harcamaları artıyor, liderlik özel sektörde. . .

IMF ile anlaşmanın sonlandırılması sonrasında dikkatle izlenen kamu sektörü yatırımlarında, bu yılın 2. çeyreğinde %14.6'lık artış yaşanmıştır. Geçtiğimiz günlerde yapılan referandum ve 2011'deki genel seçimler öncesinde kamu yatırımlarında yaşanan bu artış, bütçe açığına yönelik önümüzdeki dönemde soru işaretlerini beraberinde getirecektir. Bununla birlikte, ekonomide asıl ivme, özel sektör yatırımları ile yaşanmaktadır. Özel sektör yatırımları bu yılın 2. çeyreğinde %32.1'lik artış göstermiştir. Özel sektörün yatırım dağılımı incelendiğinde ise makine-teçhizat yatırımları %36.8, inşaat yatırımları %22.9 düzeyinde gerçekleşmiştir. Özel sektörün yatırım hızının korunması, büyümenin istikrarlı bir yapıda seyretmesi açısından kritiktir.



## AB ülkeleri ile aradaki fark açılıyor. . .



Türkiye büyüme rakamları ile diğer ülkelerden belirgin olarak ayrılmaktadır. Kriz döneminde sert bir güç kaybı yaşayan Türkiye ekonomisi, diğer ülkelere oranla daha hızlı toparlanmıştır. Özellikle ekonomisine yönelik aldığı tedbirler nedeniyle bütçe açığı problemi yaşayan AB ülkelerinin büyüme rakamlarının çok üzerinde bir toparlanma gerçekleşmiştir. Nitekim, Türkiye'nin %10.3 büyüdüğü 2. çeyrekte; Euro Bölgesi %1.9, Almanya %3.7, Fransa ve İngiltere %1.7, ABD %3, Japonya ise %1.9 oranında büyüme kaydetmiştir. Gerek nüfus yapısı, gerekse ekonomik işleyişin rekabet piyasası kuralları çerçevesinde oluşması Türkiye büyümesini olumlu

etkileyen unsurlar olarak değerlendirilebilir.

## Yabancıların ilgisi iyi değerlendirilmeli. . .

Referandum süreci sonunda yapılan değişiklikler sonrasında, yabancıların Türkiye'ye yönelik beklentileri artmıştır. Reform sürecinin hızlanacağına yönelik bu beklentilerin karşılanması durumunda, Türkiye'ye yabancı sermaye girişinin arttığı görülebilecektir. Bunun sonucunda büyüme rakamlarında da istikrarlı bir artış görülebilir. Bununla birlikte, OKFRAM olarak, **yılın geri kalan bölümünde düşük faiz ortamının korunması durumunda büyümede artışın sürmesini bekliyoruz. Kriz nedeniyle yaşanan baz etkisinin 3. çeyrekte de görülmesi sonrasında 4. çeyrekte daha az hissedileceğini, bu nedenle iki haneli büyüme rakamlarının yerini, son çeyrekte tek haneli rakamlara bırakacağı tahminimizi belirtiriz.**