

EKONOMİ BÜLTENİ 42

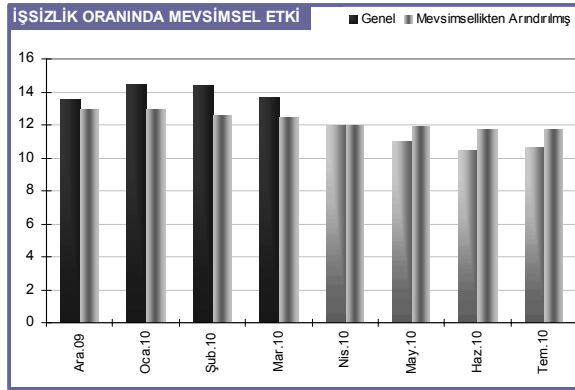
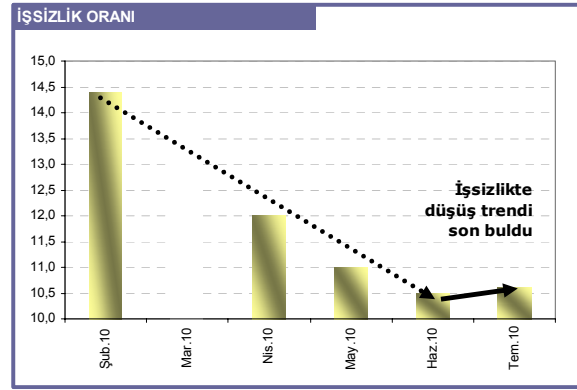
15 Ekim 2010

İSTİHDAMDA, ALMANYA VE JAPONYA UYGULAMALARI DİKKATLE İNCELENMELİ

TÜİK tarafından 15 Ekim 2010 tarihinde açıklanan istihdam rakamlarına göre Temmuz ayında işsizlik oranı %10.6 düzeyinde gerçekleşmiştir. Böylece işsizlik oranlarında Ocak ayında başlayan düşüş trendi son bulmuştur. Bununla birlikte bir önceki aya göre yaşanan artış 0.1 puan düzeyinde kalmıştır. İşsizlik oranında meydana gelen bu sınırlı yükselişte mevsimsellik etkili olmuştur.

Mevsimsellikten arındırılınca oranda artış yok...

İşsizlik oranlarını mevsimsellikten arındırdığımızda artış olmadığı görülmektedir. Buna göre mevsimsellikten arındırılmış işsizlik oranları, Mayıs ayından beri sırasıyla %11.9, %11.7 ve %11.7 düzeyinde gerçekleşmiştir. Yani Haziran ve Temmuz değerleri aynı olmuştur. Yaz etkisi nedeniyle istihdam artışının hız kestiği buradan görülebilmektedir.

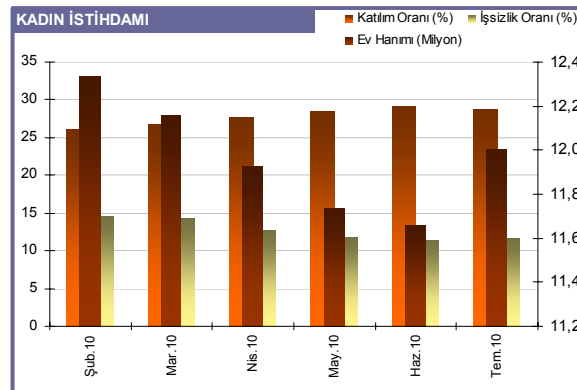


milyon düzeyine gerilemiş, bu düşüş trendi Temmuz ayında yön değiştirmiş ve 11.7 milyon düzeyine yükselmiştir. Buna paralel olarak, kadınlarda istihdama katılım oranı, %28.8 seviyesine gerilemiştir. Yine kadınlarda işsizlik oranı Ocak ayından beri ilk kez yükseliş göstererek %11.7 düzeyine gelmiştir. Ülkelerin gelişim düzeyini gösteren önemli bir veri olan kadın istihdamının artırılması konusunda son Anayasa değişikliğinde, yasaya konulan 'pozitif ayrımcılık' ilkesinin harekete geçmesi yerinde olacaktır. AB'ye uyum sürecinde %60 olması gereken kadının istihdama katılım oranının, Türkiye'de halen oldukça düşük düzeyde gerçekleşmesi esnek çalışma saatleri uygulaması gibi önemli bir reform sürecini gerekli kılmaktadır.

Bununla birlikte dikkat edilmesi gereken bir nokta, Mart ayından beri düşüş trendinde olan mevsimsellikten arındırılmış işsizlik oranlarının, ilk kez Temmuz ayında değişim göstermemesidir.

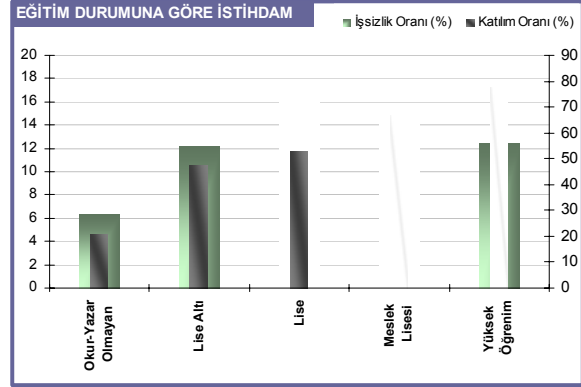
İstihdamdaki yavaşlama ilk olarak ev hanımı sayısını artırdı, son Anayasa değişikliği ile geçen 'pozitif ayrımcılık' harekete geçmeli . .

İstihdam rakamlarında dikkat çektiğimiz kadın istihdamına ilişkin veriler ev hanımı sayısında ciddi bir artış yaşandığını göstermektedir: Nitekim, Ocak ayında 12.3 milyon düzeyindeki ev hanımı sayısı, Haziran ayına kadar %6.29 düşüş göstererek 11.6

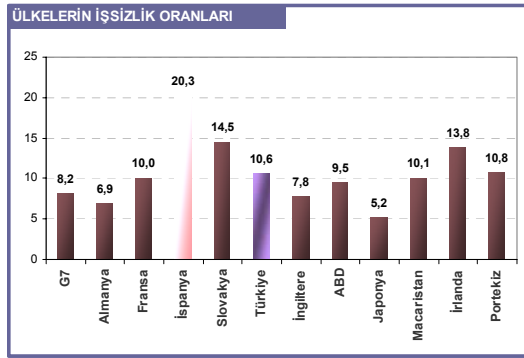


İşgücüne katılım, tüm eğitim düzeylerinde düşüş gösterdi. . .

İşgücüne katılım, tüm eğitim düzeylerinde bir önceki aya göre gerileme kaydetmiştir. Nitekim, Haziran ayında işgücüne katılım oranı okur-yazar olmayanlarda %21.5, lise altı düzeyinde eğitim görenlerde %48.2, lise düzeyinde eğitim görenlerde %52.1, meslek lisesi düzeyinde eğitim görenlerde %67.4, yüksek öğrenim düzeyinde eğitim görenlerde ise %78.1 olarak gerçekleşirken, bu oranlar Temmuz ayında sırasıyla %20.7, %47.5, %52.7, %66.7 ve %77.7 düzeyinde oluşmuştur. Yine işsizlik oranlarında tüm eğitim düzeylerinde artış yaşanmıştır. Buna göre Haziran ayında işsizlik oranı; okur-yazar olmayanlardan, yüksek öğrenim görenlere göre sırasıyla %5.1, %9.8, %15.3, %12.1 ve %10.4 olarak gerçekleşirken, Temmuz ayında aynı sıra ile bu oran %6.3, %12.2, %17.6, %14.4 ve %12.5 düzeyinde oluşmuştur. Bu tablodan, istihdamın genelinde bir gerileme yaşandığı görülebilir.



İşsizlik oranları en düşük olan Japonya ve Almanya örnek alınmalı . . .



İşsizlik gelmiş-gelişmekte olan ayrımı yapmaksızın bir makroekonomik sorun olarak ortaya çıkmaktadır. Teknoloji ile yaşanan verimlilik artışı, işsizlik oranlarında meydana gelen bu gerilemede etkili olan unsur olarak ön plana çıkmaktadır. İşsizlik oranının %5.2 olduğu Japonya ve %6.9 olduğu Almanya dışında, bu problemin çoğu ülke tarafından şiddetli hissedildiği görülmekte ve işsizlik oranlarının genel olarak %7.5-%11 aralığında dolaştığı tespit edilebilmektedir. Türkiye de bu genel aralığın üst bandında yer almaktadır. İşsizlikte kalıcı bir toparlanmanın mümkün olmadığı görüşü global ölçekte

giderek ağırlık kazanmaktadır. Bununla birlikte işsizlik oranlarının kabul edilebilir seviyelere geri çekilmesi için ihracat odaklı büyüme stratejine hız verilmelidir. Nitekim, işsizlik oranlarını en düşük iki ülke Japonya ve Almanya bu strateji üzerinden gitmektedir.

Bütçe istihdamı destekleyecek güce sahip, ihracat odaklı büyüme kritik. . .

Türkiye’de iç pazarın yapısı, global yatırımcının dikkatini çekmektedir. Türkiye’nin kredi notunun, ‘1 yıl içinde yatırım yapılabilir ülkeler’ seviyesine gelme olasılığı yükselmiştir. Bu noktada, bu not artırımına destek olacak hızlı büyümeye yönelik stratejiler geliştirilmelidir. Mevcut durumda bu adımların kamuya işçi alımı ile yapılmaya çalışıldığı görülmektedir. Bunun yerine, bölgesel bazda, özel sektörün önünü açabilecek öncü yatırımlara ve kümelenme gibi farklı politikalara yer verilmesi daha sağlıklı olacaktır. Yine istihdam sorunun çok düşük olduğu Almanya ve Japonya’da olduğu gibi ihracat odaklı stratejinin ‘daha etkin’ olması sağlanabilir. Burada ihracatçılar tarafından sıkça ifade edilen kur düzeyi de dahil olmak üzere, alternatif pazarların yaratılması gibi unsurları dikkate almak yerinde olacaktır. **OKFRAM olarak, istihdamda toparlanma sürecinin sağlanabilmesi için ihracata dayalı büyüme stratejisinin daha etkin ele alınması gerektiğini; kamu yatırımlarının kısa vadeli tedbirlerden çok, uzun vadeli özel sektör yatırımlarına yol açacak nitelikte olması gerektiğini düşünmekteyiz.**