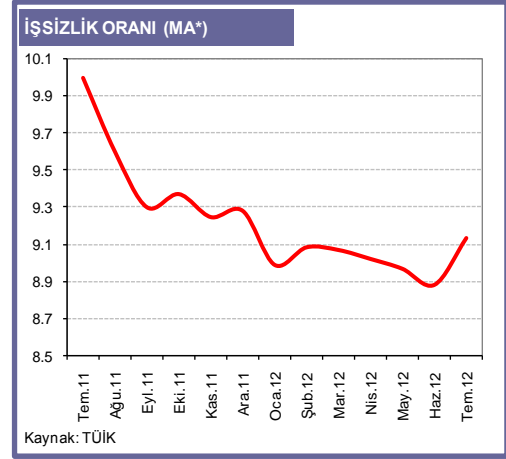


EKONOMİ BÜLTENİ 126

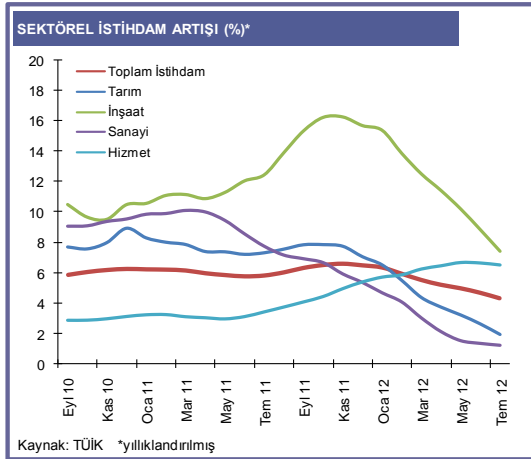
15 Ekim 2012

Yüksek Sanayileşmeye Rağmen, Tarım Dışı İstihdamda Gerilerdeyiz

TÜİK tarafından son açıklanan işgücü istatistiklerine göre Temmuz ayında mevsimsellikten arındırılmamış işsizlik oranı %8.4, olup önceki yıla göre 0.9 puan gerilemiştir. Mevsimsellikten arındırılmış işsizlik oranı ise %9.1 ile yıllık bazda 0.7 puan düzerken, aylık bazda 0.4 puan artmıştır. Aylık bazda gözlenen hızlı işsizlik artışı, hizmetler sektöründeki %1 ve inşaat sektöründeki %2'lik istihdam kaybından kaynaklanmıştır. Hizmetler ve inşaat sektörü güven endekslerinin gerilemeye devam etmesi önümüzdeki dönemde bu sektörlerle ilişkin istihdam verilerindeki bozulmanın devam edebileceğini göstermektedir. Hükümetin açıkladığı 2013-2015 OVP'de işsizlik oranının %8.7 olması hedeflenmektedir.



Hizmetler sektörü istihdamı zayıfladı.



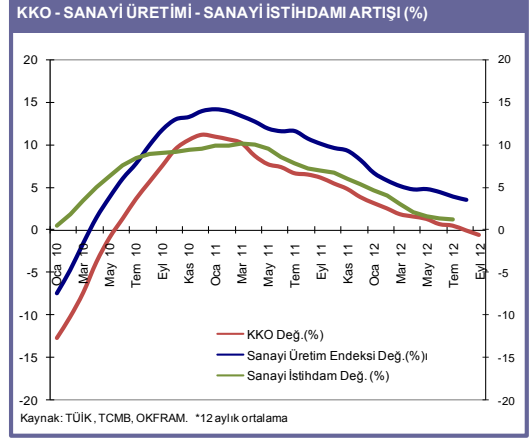
Temmuz ayında toplam istihdam, 25.49 milyon kişi ile önceki yıla göre %2.18 oranında yükselmiştir. Temmuz ayında toplam istihdamın %26'sı tarım, %18,7'si sanayi, %7.4'ü inşaat ve %47.9'u hizmetler sektöründen oluşmuştur. Sektörel istihdam büyümesini incelediğimizde; 12 aylık kümülatif veriler Temmuz ayında önceki yılın aynı ayına göre inşaatte %7.4, hizmetlerde %6.5, tarımda %1.9 ve sanayide ise %1.2 oranında istihdam artışını işaret etmektedir.

İstihdam yapısı analiz edilirken, tarım dışı istihdam verisi, ekonominin yönünü belirlemede önemli sinyaller vermesi sebebiyle, piyasada

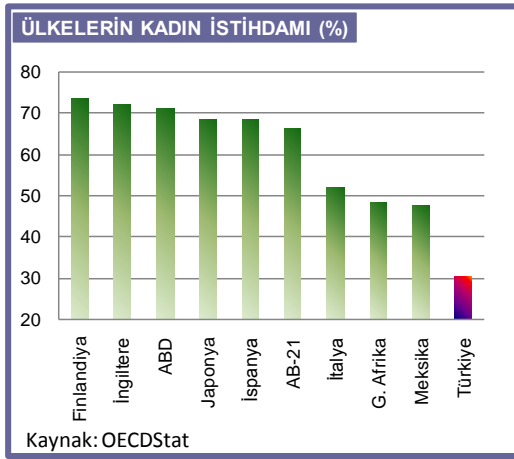
dikkatle takip edilmektedir. Temmuz ayında tarım dışı istihdam 18.86 milyon kişi olup, yıllık bazda ise %3.35 büyümüştür. Yıllık veriler incelendiğinde, tarım dışı istihdam artış hızı; %2.18'lik toplam istihdam büyümesinin üzerinde gerçekleşmiştir. Bu durum, yapısal olarak olumlu bir gelişme olmakla beraber, aylık verilere göre, tarım dışı istihdam %0.8 oranında gerilemiştir. Bu durum, hizmetler ve inşaat sektöründeki istihdam kaybından kaynaklanmaktadır. Hizmetler ve inşaat sektörlerinin, toplam istihdamdaki payı yaklaşık %56 düzeyindedir. Bu nedenle bu sektörlerdeki olası yapısal bozulma, önümüzdeki dönem tarım dışı istihdamda azalmaya neden olabilir. **OKFRAM** olarak, hizmetler ve inşaat sektörü istihdamındaki gelişmelerin işgücü piyasasının önemli belirleyicisi olacağını düşünmekteyiz.

Sanayi Sektörü İstihdam Artış Hızında Gerileme...

İstihdam verileri 2 ay gecikmeli, sanayi üretim verisi ise 1 ay gecikmeli açıklanmaktadır. KKO verisi ise ilgili ayın bitiminde açıklanmakta ve yüksek korelasyona sahip olduğu sanayi istihdamı ve sanayi üretim verileri için öncü göstere olmaktadır. Nitekim, Eylül ayında negatife geçen KKO artış hızı, Ekim ayındaki olumsuz sanayi üretim verisini işaret etmişti. Buna bağlı olarak, önümüzdeki aylarda açıklanacak olan sanayi istihdam oranlarının negatife geçmesini beklemekteyiz. Böylece, toplam istihdam artışındaki hafif aşağı trendin devam etmesi olası gözükmemektedir.



Kadınların işgücüne katılım oranında son sıralardayız...



Temmuz ayında, toplam çalışabilir nüfus, bir önceki yılın aynı ayına göre %2.09 artarak 54.76 milyona ulaşmıştır. İşgücüne katılım oranı ise %50.8 olup önceki yıla göre -0.4 puan gerilemiştir. Bu oran, ABD'de %60'ın üzerinde iken, Avrupa'da %55-65, Rusya'da ise %70'leri bulmaktadır. Türkiye'de kadınların işgücüne katılım oranı %30.3 olup, genel ortalamayı aşağı çekmektedir. Kadın istihdamının artırılması, işgücüne katılım oranını ve dolayısıyla kişi başı geliri yükseltmede kritik öneme sahiptir. Seçilmiş ülkeler arasında kadınların işgücüne katılım oranını incelediğimizde; Türkiye'nin %30.3 ile son sıralarda olduğu görülmektedir. Kadın işgücüne katılım oranı en yüksek olan ülkeler sırasıyla Finlandiya %73.6, İngiltere %72, ABD %70.9 olup,

AB ortalaması ise %66 seviyelerindedir.

Türkiye, tarım dışı istihdam payını en hızlı artıran ülke...

Seçilmiş ülkelerin son 10 yılda tarım dışı istihdamın toplam istihdam içindeki payının gelişimi incelendiğinde; Türkiye'nin en hızlı yapısal değişim sergileyen ülke olduğu göze çarpmaktadır. Verilere göre son 10 yılda tarım dışında çalışanların payı %64'ten %74'e, 10 puan yükselmiştir. Bu, daha çok inşaat ve hizmetler sektöründeki gelişmeden kaynaklanmıştır. Bu artışa rağmen Türkiye'nin tarım dışı istihdam payı, sanayileşmesini tamamlayan AB ülkeleri (%95) ve G7 ülkelerine (%96.7) göre 20 puan altındadır. Bu, Türkiye'nin istihdamın yapısıyla ilgili alması gereken daha çok yol olduğunu ortaya koymaktadır. Son 10 yılda istihdam yapısını tarım dışına kaydırmayı başaran ülkeler arasında Meksika, G. Kore ve Brezilya, Türkiye'yi izlemiştir. Küresel borç krizi ve resesyona ilgili son gelişmelere baktığımızda; Japonya'dan olumsuz ekonomik veriler gelmeye devam ederken, Avrupa'da ise İspanya'nın borç sorunu kredi notunun iki kademe birden düşürülmesine neden olmuştur. Beşinci yılına giren küresel mali krizde, olumsuz ekonomik verilerin kürenin birçok noktasından geliyor olması ve kalıcı çözüm getirmeyen önlemler tedirginliği giderek artırmaktadır.

