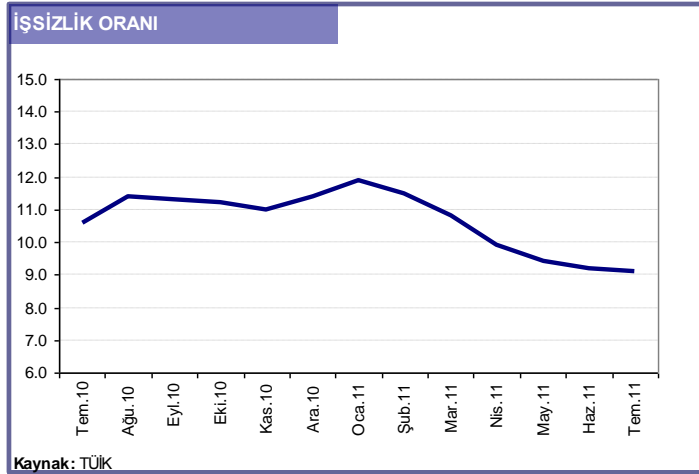


## EKONOMİ BÜLTENİ 88

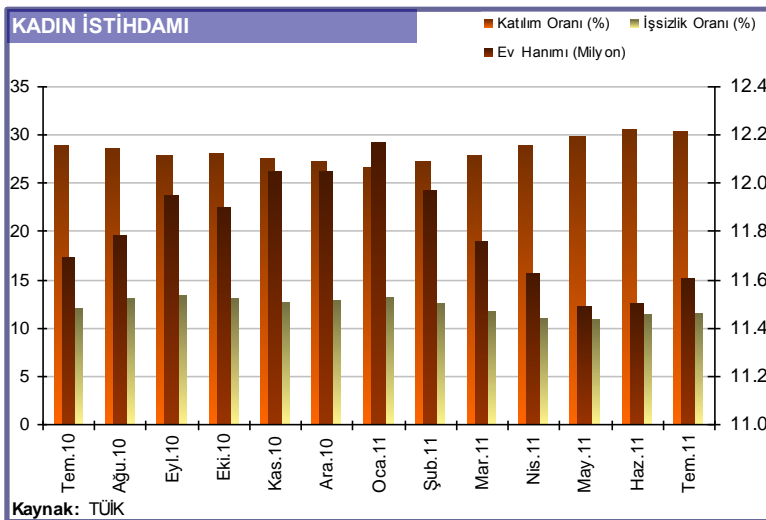
17 Ekim 2011

### EKONOMİK YAVAŞLAMA ENDİŞELERİ, İŞSİZLİĞE HENÜZ YANSIMADI.

TÜİK tarafından son açıklanan istihdam verilerine göre, Temmuz ayında işsizlik oranı %9,1 düzeyinde gerçekleşti. Bu oran, bir önceki yılın aynı ayına göre 1,5 puan, bir önceki aya göre ise 0,10 puan gerilemeyi işaret etmektedir. Kentsel işsizlik %11,5 seviyesinde iken kırsal kesimde bu oran %4,7 ile olumlu görünümünü korumaktadır. Türkiye genelinde, çalışma çağındaki nüfusun, bir önceki yılın aynı ayına göre %2,02 oranında artarak 53,63 milyon kişiye ulaştığı gözlenirken, bu artışta, kırsal kesimde söz konusu nüfusun kentlere kıyasla 4 kat daha hızlı büyümesinin etkili olduğu göze çarpmaktadır. Çalışma çağındaki nüfusun işgücüne katılma oranı ise bir önceki yılın aynı ayına göre 1,2 puanlık artışla %51,2 düzeyindedir. Genç nüfustaki işsizlik ise Türkiye genelinde; %18,3 iken bu oranın kent ve kırdaki durumu sırasıyla %22,3 ve %10,9'dur. Kentlerde genç nüfus işsizliği artan ivmesini sürdürerek Türkiye için önemli bir sosyal sorun olmaya devam etmektedir. Bu bakımdan, özellikle kentlerde gençlere yönelik istihdam politikalarının geliştirilmesi önem arz etmektedir.



### Kadın İstihdamında Daha Alacak Çok Yolumuz Var...

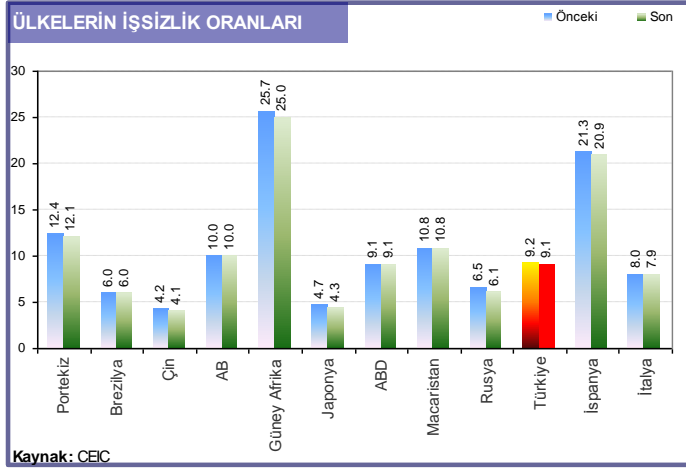


OKFRAM olarak, yaptığımız işsizlik analizlerinde, Türkiye'de çalışabilir çağındaki kadın nüfusunun Temmuz ayı itibariyle 27,29 milyon kişi olup, bunların sadece %30,5'i olan 8.272 bin kadının işgücüne katıldığı anlaşılmaktadır. Temmuz ayında kadın istihdam oranı bir önceki yılın aynı ayına göre 1,6 puan artarak %26,9 düzeyinde oluşmuştur. Kadın istihdamı son 5 yıllık süreçte, %20'lerden %27 seviyelerine yükselerek, güçlü bir büyüme sergilese de, çalışan kadınların

1,5 katı ya da başka bir ifadeyle çalışabilir çağındaki kadın nüfusunun %42,5'ini oluşturan 11,6 milyon ev hanımının üretime dahil olmadığı gerçeği, Türkiye'nin önemli bir toplumsal hassasiyeti olmaya devam etmektedir.

Küresel ölçekte yaptığımız karşılaştırmalar, Türkiye'nin kadın istihdamı bakımından alacak daha çok yolunun olduğunu gözler önüne sermektedir. Küresel ölçekte kadınların işgücüne katılım oranı; Finlandiya'da %70, İngiltere'de %65,4, İtalya'da %35 düzeyinde olup Türkiye'nin %26,9 olan kadın istihdam oranı Avrupa ülkelerinin oldukça gerisindedir.

### Küresel Ölçekte İşsizlik Oranları Gerilemeye Devam Ediyor...



Küresel ölçekte görece güçlü büyümesini koruyan BRIC ülkelerinin işsizlik oranlarının makul düzeylerde oluşu ve devam eden gerileme trendi dikkati çekmektedir. Bu ülkelerden Çin'in %4,10 ile oldukça tutarlı bir seyir izlediği görülürken, Rusya %6,1 ve Brezilya %6 ile makul düzeyde işsizlik oranı sergilemektedir. Buna karşın, ekonomik yavaşlama sinyalleri veren ve borç kriziyle boğuşan Avrupa'da ise durum farklı. Avrupa Birliği genelinde %10 düzeyindeki işsizlik, İspanya'da %21,

Portekiz'de %12, Yunanistan'da %16,30 ile oldukça yüksek seviyelere ulaşmaktadır. İşsizlik oranlarının genel olarak düşüş trendini koruduğu gözlenirken, küresel ekonomik yavaşlama endişelerinin henüz istihdamı azaltıcı boyuta ulaşmadığı anlaşılmaktadır. Avrupa'da borç sorununa ilişkin olarak "ortak irade" kararının alınmış olması, orta vadede işsizlik oranlarının yatay bir seyirde kalmasını sağlayabilecektir. Ancak önümüzdeki yıl etkileri daha derin hissedilebilecek olan ekonomik aktivitedeki yavaşlama gecikmeli olarak işsizlik oranlarını hafif yukarı çekebilecektir.

### İşsizlik Oranları Yatay Seyre Geçebilir...

Türkiye'nin ikinci çeyrek büyüme ve son açıklanan sanayi üretim verilerinin işaret ettiği ekonomik yavaşlamanın henüz işsizlik oranlarına yansımadağı görülmektedir. Küresel mali krizin, özellikle Avrupa'da alınan "ortak irade" kararı ve bunun yaratacağı iyimserlikle işsizlik rakamlarının en azından yatay seviyede kalmasına olanak sağlayabilecektir. Ancak, krizin çözümüne ilişkin alınması gereken mali sıkılaştırma önlemleri hem ABD'de hem de Avrupa'da makro ölçekte küçülmeyi zorunlu kılacağından orta vadede yatay seyredebilecek olan işsizlik rakamlarının uzun vadede artması beklenebilir. Türkiye'de ise işsizlik oranlarını orta vadede küresel iyimserlik ve sonbaharla birlikte yaz aylarında gözlenen mevsimsel istihdam artışın ortadan kalkmasına bağlı olarak yatay bir seyre geçmesi, uzun vadede ise ekonomik yavaşlamanın keskinleşmesiyle birlikte artması beklenebilir.