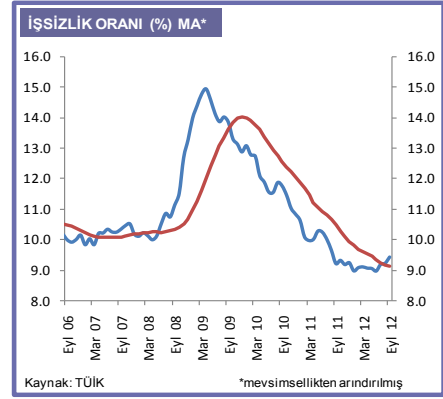


EKONOMİ BÜLTENİ 133

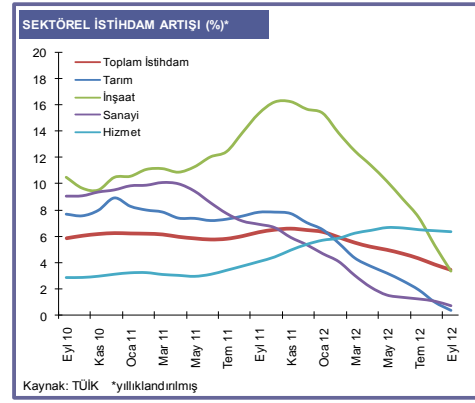
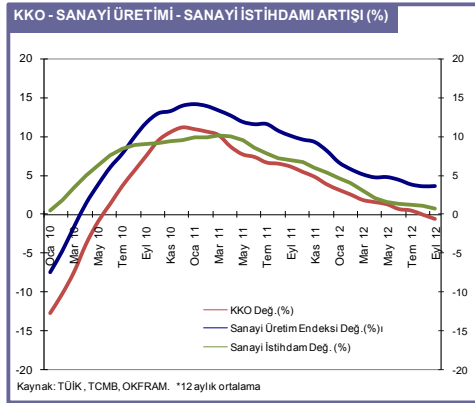
17 Aralık 2012

Büyümedeki Sert Düşüşle İşsizlik Yönünü Yukarı Çevirdi

TÜİK tarafından açıklanan işgücü verilerine göre; Eylül ayında Türkiye genelinde toplam 2.54 milyon işsiz bulunmaktadır. İşsizlik oranı ise % 9.1 seviyesindedir. Mevsim etkilerinden arındırılmış verilere göre işsizlik oranı yıllık bazda 0.2 puanlık artışla %9.4'e yükselmiştir. Bu değer yıl içindeki en yüksek işsizlik oranını temsil ederken, 12 aylık ortalama olan %9.1'i de aşmıştır. Çalışma çağındaki nüfusun işgücüne katılma oranı %50.3 ile yılın en yükseğindedir. Eylül ayında genç nüfus işsizliği %18 ile önceki yıla göre 0.7 puan artmıştır. İşsizlik oranının kentlerde %11.3, kırsal kesimde ise %4.8 düzeyinde olduğu gözlenmiştir. Tarım dışı işsizlik ise Eylül ayında %11.6 olup, önceki yıla göre 0.3 puan artmıştır. Eylül ayında Türkiye'de toplam istihdamın %40'ını teşkil eden 10.21 milyon kişi kayıt dışı çalışırken, bu oran önceki yılın aynı ayına göre 2.1 puan azalmıştır. Kayıt dışı istihdamın cinsiyete göre ayrımı incelendiğinde; erkek istihdamının %33.4'ü, kadın istihdamının ise %56'sı kayıt dışı çalışmaktadır. Üçüncü çeyrekte yıllık büyümenin %1.6 düzeyinde gerçekleşmesi ve kapasite kullanım oranı ile sanayi üretim verilerindeki olumsuz gidişat, işsizlik rakamlarını olumsuz etkilemiştir. OVP'da bu yılın büyüme rakamı %3.2 olarak revize edilmişti. Ancak, 2012 yılı büyüme rakamının tahminlerin altında yaklaşık %2.5 seviyelerinde gelebilecek olması, işsizlik oranını daha da yukarı çekebilecektir. (Hükümetin açıkladığı 2013-2015 OVP'de işsizlik oranının %8.7 olması hedeflenmektedir.)

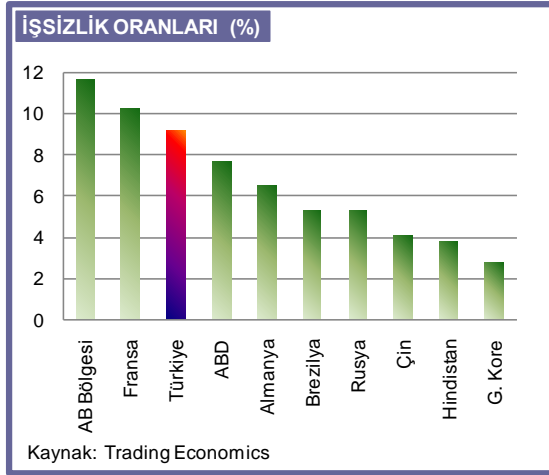


İnşaat sektöründe istihdam artışında sert yavaşlama görüldü. Sanayi istihdamı üretimdeki zayıflamaya paralel güç kaybetmeye devam etti.



Eylül ayında toplam istihdam yıllık bazda %2.9 artarak 25.47 milyon kişi olmuştur. İstihdam artış hızı, geçen yılın aynı döneminde %7.7 ile zirve yapmış, ardından başta inşaat ve sanayi sektöründeki ivme kayıplarıyla 4.8 puan hız kaybetmiştir. Sektörel istihdam paylarına baktığımızda; toplam istihdamın %48.4 ile en büyük kısmı hizmetler sektöründen gelirken, bunu %25.5'lik payla tarım, %18.6'lık payla sanayi ve %7.4'lük payla inşaat izlemektedir. Yıllık bazda en hızlı istihdam artışı %5.6 ile hizmetler sektöründe oluşurken diğer sektörlerdeki artış hızı %0.4-0.6 düzeyinde kalarak yata seyretilmiştir. Türkiye istihdamının yaklaşık yarısını sağlayan hizmetler sektöründe, uzun dönem boyunca süren güçlü duruşun son açıklanan verilerle bir miktar bozulduğu göze çarpmaktadır. Diğer yandan, sanayi üretim endeksi ve kapasite kullanım oranındaki (KKO) gelişmeler, büyüme verilerinin öncü göstergesi niteliğindedir. Mevsimsellik ve takvim etkisinden arındırılmış sanayi üretim ve KKO endeksi 2011 yılbaşından bu yana ivme kaybetmektedir. KKO endeksi Kasım ayında bir önceki yılın aynı ayına göre %1.4 değer kaybetmiştir. Bununla birlikte, KKO artışı son iki aydır negatif büyüme sergilemektedir. Bu gidişat, sanayi istihdamındaki kaybın önümüzdeki dönemde de devam edeceğini ortaya koymaktadır. Buna karşın, TCMB'nin bu yavaşlama karşısında ölçülü bir faiz indirimine gidebileceğini açıklamıştır. **Bu durumda, para politikasının gevşetilmesi ile büyümenin en erken 2013 yılı ortasında tekrar hız kazanması beklenebilir.**

Avrupa Birliği'nde işsizlik oranı tarihi zirvede...



Giderek derinleşen ve yayılan AB borç krizi bölgedeki işsizlik oranını, 1998 Asya krizinde gözlenen %10.5'in de üzerine, %11.7'lik rekor seviyeye taşıdı. Birlik içinde ortalamayı yukarı çeken ülkeler; Yunanistan (%26), İspanya (%25) ve Portekiz (%15.80) oldu. Almanya ise %6.5 işsizlik oranı ile tarihi en düşük seviyeye yakın. ABD'de ise 2008 krizine kadar ortalama %5 düzeyindeki işsizlik oranının kriz sonrasında kademeli olarak %10 seviyesine yükseldiği, 2010 sonrasında ise ılımlı büyümeyle birlikte %7.7'lere kadar gerilediği gözlenmiştir. FED, son toplantısında işsizlik oranı %6.5'e düşüncüye kadar kısa vadeli faizlerin sıfıra yakın tutulacağını açıklayarak genişleme hamlesinde bulunmuştur. BRIC ülkelerinden Brezilya'da işsizlik oranı %5.3 olup, son on yıldır tutarlı bir şekilde düşüş kaydetmektedir. Çin'de ise %4'ün biraz üzerindeki işsizlik oranı yıllar itibariyle stabil bir görüntü çizmektedir. Rusya'da ise işsizlik uzun vadeli düşüş eğilimi içinde ve %5.30 ile tarihi dip seviyelerdedir. Hindistan'da da %3.8 ile tarihi en

düşük işsizlik oranı açıklanmıştır. Ancak bu seviye, Hindistan'ın %0.6'lık düşük büyüme rakamıyla uyumsuzdur. G. Kore'de de son olarak tarihin en düşük işsizlik oranı %2.8 düzeyinde açıklanmıştır. Görüldüğü gibi, Avrupa'da işsizlik oranlarında tarihi zirveler görülürken, BRIC ülkelerinde ise en düşük düzeylerdedir.

AB'de negatif büyümeye bağlı olarak işsizliğin rekor seviyelere tırmandığı bu dönemde, küresel resesyonun yayılma etkileri, alınan genişlemeci politikalara rağmen, işsizlik oranlarını tehdit etmeye devam etmektedir. **Avrupa ile yüksek korelasyona sahip Türkiye ekonomisinde gözlenen keskin yavaşlamanın işsizlik verilerine yansıdığı açıkça görülmektedir. Dördüncü çeyrek büyüme verisinin, son açıklanan sanayi ve KKO verilerindeki olumsuz görünüme paralel olarak düşük gelmesi beklenmektedir. Bu beklentiye paralel olarak işsizlik oranının yükselmeye devam etmesi olası görülmektedir. TCMB'nin ölçülü bir faiz indirimine gideceği açıklamalarını göz önüne alarak, uygulanacak olan gevşek para politikaları ile büyümenin 2013 yılı ortalarında tekrar canlanması beklenebilir.**