



— İSTANBUL —
OKAN ÜNİVERSİTESİ

OKAN'DA BİYOÇEŞİTLİLİK



FAUNA



ÖUAM
Öğrenme Uygulama ve
Araştırma Merkezi

İstanbul/Tuzla ve özellikle Tepeören çevresi; İstanbul'un yoğun kentleşmiş bölgelerine göre hâlâ önemli ölçüde yarı-doğal habitat barındıran alanlardan biridir. Bölge; orman parçaları, tarım alanları, çalılık habitatlar, küçük sulak alanlar ve göç koridorlarına yakınlığı nedeniyle dikkat çekici bir fauna çeşitliliğine sahiptir. İstanbul Okan Üniversitesi merkez kampüsü çevresi de bu ekolojik geçiş alanının bir parçasıdır.

Bu çalışma, İstanbul Okan Üniversitesi Öğrenme Uygulama ve Araştırma Merkezi Uluslararası Akreditasyonlar ve Derecelendirme Birimi tarafından İstanbul Okan Üniversitesi Tuzla/Tepeören Kampüsünün "OKAN'DA Biyoçeşitlilik" başlıklı projesi kapsamında hazırlanmıştır. Çalışma, İstanbul Okan Üniversitesi Tuzla/Tepeören kampüsünde bulunan başlıca faunaya ait listeyi içermektedir.



- *Aegithalos caudatus* (Uzunkuyruklu Bařtankara)
- *Anas platyhynchos* (Mallard Ördeęi)
- *Anas platyhynchos* (Aylesbury Ördeęi)
- *Anas platyhynchos* Rouen Ördeęi)
- *Anser anser* (Embdenn Kazı)
- *Anser anser* (Çek Kazı)
- *Anser anser* (Roma Kazı)
- *Anser anser* (Batı İngiltere Kazı)
- *Anser anser* (Brecan buff Kazı)
- *Anser anser* (Pilgrim Kazı)
- *Anser anser* (Legart Kazı)
- *Apis mellifera* (Bal Arısı)
- *Araneae* spp. (Örümcekler)
- *Bombus terrestris* (Yaban Arısı)
- *Bucephala albeola* ((Gümüş Bontom Ördeęi))
- *Buteo buteo* (Şahin)
- *Canis lupus familiaris* (Evcil Köpek)
- *Carabus* türleri (Koşucu Böcekler)
- *Cetonia aurata* (Altın Böceęi)
- *Chloris chloris* (Yeşil İspinoz)
- *Cicadidae* (Aęustos Böcekleri)
- *Colias croceus* (Sarı Azamet)
- *Columba livia* (Kaya Güvercini)
- *Coccinella septempunctata* (Uęur Böceęi)
- *Corvus cornix* (Leş Kargası)
- *Corvus corone* (Leş Kargası)
- *Corvus monedula* (Küçük Karga)
- *Cyanistes caeruleus* (Mavi Bařtankara)
- *Dendrocopos syriacus* (Suriye Aęaçkakanı)
- *Dryobates minor* (Küçük Aęaçkakan)
- *Erinaceus concolor* (Doęu Kirpisi)
- *Erithacus rubecula* (Kızılgerdan)
- *Falco tinnunculus* (Kerkenez)
- *Ficedula parva* (Kara Sinekkan)
- *Fringilla coelebs* (İspinoz)
- *Formica* sp. (Karınca Türleri)
- *Galerida cristata* (Tepeli Toygar)
- *Garrulus glandarius* (Alakarga)
- *Gryllus campestris* (Tarla Cırcır Böceęi)
- *Helix aspersa* (Bahçe Salyangozu)
- *Hyla orientalis* (Aęaç Kurbaęası)
- *Iduna pallida* (Bozkır Kamıřşını)
- *Lacerta viridis* (Yeşil Kertenkele)



- *Lanius collurio* (Kızıl Sırtlı Örümcekkuşu)
- *Lasius niger* (Siyah Bahçe Karıncası)
- *Locusta migratoria* (Göçmen Çekirge)
- *Lucanus cervus* (Geyik Böceği)
- *Lumbricus terrestris* (Toprak Solucanı)
- *Lullula arborea* (Orman Toygarı)
- *Messor spp.* (Hasatçı Karıncalar)
- *Luscinia megarhychos* (Bülbül)
- *Motacilla alba* (Ak Kuyruksallayan)
- *Muscicapa striata* (Benekli Sinekkapan)
- *Musca domestica* (Ev Sinekleri)
- *Natrix natrix* (Çayır Yılanı)
- *Oedipoda caerulea* (Mavi Kanatlı Çekirge)
- *Oenanthe oenanthe* (Kuyrukkaakan)
- *Oryctes nasicornis* (Gergedan Böceği)
- *Papilio machaon* (Kırlangıç Kuyruk)
- *Parus major* (Büyük Baştankara)
- *Passer domesticus* (Ev Serçesi)
- *Pelophylax ridibundus* (Ova Kurbağası)
- *Periparus ater* (Çam Baştankarası)
- *Phylloscopus collybita* (Çıvgın)
- *Pieris brassicae* (Lahana Kelebeği)
- *Pica pica* (Saksağan)
- *Podarcis muralis* (Duvar Kertenkelesi)
- *Polistes dominula* (Kağıt Yaban Arısı)
- *Polyommatus icarus* (Çok Gözlü Mavi Kelebek)
- *Psittacula krameri* (Yeşil papağan)
- *Syrphidae* (Çiçek Sinekleri)
- *Rattus spp.* (Sıçan Türleri)
- *Sciurus anomalus* (Anadolu Sincabı)
- *Sitta europaea* (Sıvacı Kuşu)
- *Spilopelia senegalensis* (Küçük Kumru)
- *Streptopelia decaocto* (Kumru)
- *Streptopelia turtur* (Üveyik)
- *Sylvia atricapilla* (Karabaş Ötleğen)
- *Sturnus vulgaris* (Sığırcık)
- *Tabanidae* (At Sinekleri)
- *Tetigonia viridissima* (Yeşil Çalı Çekirgesi)
- *Troglodytes troglodytes* (Çitkuşu)
- *Turdus merula* (Karatavuk)
- *Upupa epops* (İbibik)
- *Xylocopa violacea* (Mor Marangoz Arısı)
- *Vanessa atalanta* (Kızıl Amiral Kelebeği)



ÆGİTHALOS CAUDATUS (UZUNKUYRUKLU BAŞTANKARA)



- Familya: Aegithalidae
- Yaşam Alanı: Yaprak döken ve karışık ormanlar, çalılıklar
- Beslenme:
- Gözlem Yeri: Kampüs geneli
- Aktiflik: Gündüz

Uzunkuyruklu Baştankaranın varlığı, Tepeören kampüsünde çalılık ve ağaçlık habitatların sürekliliğini ve yüksek yapısal bitki örtüsü çeşitliliğini destekleyen sağlıklı bir ekosistem yapısına işaret eden önemli bir biyoçeşitlilik göstergesidir.



ANAS PLATYHYNCHOS (MALLARD ÖRDEĞİ)

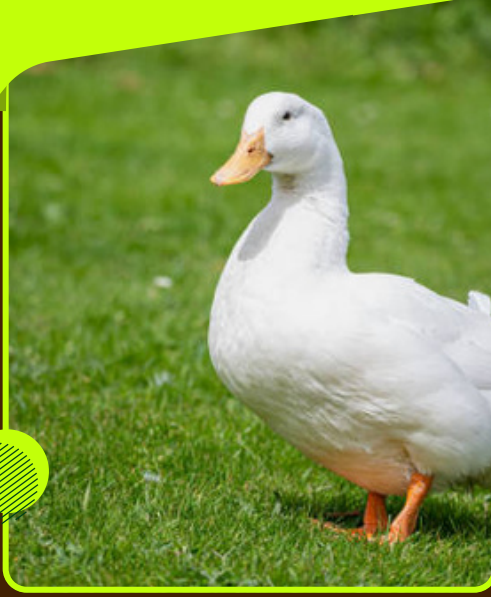


- **Familiya:** Anatidae
- **Yaşam Alanı:** Göller, göletler, sulak alanlar
- **Beslenme:** Su bitkileri, tohumlar, sucul omurgasızlar, böcekler
- **Gözlem Yeri:** Kampüs geneli
- **Aktiflik:** Gündüz

Mallard ördeğinin varlığı, sulak alan habitatlarının ekolojik işlevlerini sürdürdüğünü ve sucul ekosistemlerin kuş çeşitliliğini destekleyen sağlıklı bir yapıya sahip olduğunu gösteren önemli bir biyoçeşitlilik göstergesidir.



ANAS PLATYHYNCHOS DOMESTICUS (AYLESBURY ÖRDEĞİ)



- **Familya:** Anatidae
- **Yaşam Alanı:** Yapay göletler, çiftlikler
- **Beslenme:** Su bitkileri, tohumlar, tahıllar, böcekler
- **Gözlem Yeri:** Kampüs geneli
- **Aktiflik:** Gündüz

Aylesbury ördeğinin varlığı, Tepeören kampüsündeki yapay sulak alanların ve insan tarafından yönetilen yeşil alanların su kuşları için yaşam ortamı oluşturduğunu gösteren bir göstergedir; ancak evcil bir form olması nedeniyle doğal fauna değerlendirmelerinde ayrı kategoride ele alınmalıdır.



ANAS PLATYHYNCHOS DOMESTICUS (ROUEN ÖRDEĐİ)



- **Famulya:** Anatidae
- **Yaşam Alanı:** Yapay göletler, çiftlikler
- **Beslenme:** Su bitkileri, tohumlar, tahıllar, böcekler
- **Gözlem Yeri:** Kampüs geneli
- **Aktiflik:** Gündüz

Rouen ördeğinin varlığı, Tepeören kampüsündeki yapay sulak alanların su kuşları için yaşam ortamı sunduğunu göstermektedir; ancak evcil kökenli bir ırk olması nedeniyle doğal fauna unsurlarından ayrı değerlendirilmesi önerilmektedir.



ANSER ANSER (EMBDEN KAZI)



- **Familya:** Anatidae
- **Yaşam Alanı:** Yapay göletler, çiftlikler
- **Beslenme:** Otlar, yapraklar, tahıllar, tohumlar ve çeşitli bitkisel materyallerle
- **Gözlem Yeri:** Kampüs geneli
- **Aktiflik:** Gündüz

Emden kazının varlığı, Tepeören kampüsündeki yapay sulak alanların ve yönetilen yeşil alanların su kuşları için uygun yaşam ortamı sunduğunu göstermektedir; ancak evcil bir ırk olması nedeniyle doğal fauna değerlendirmelerinde ayrı kategoride ele alınmalıdır.



ANSER ANSER (ÇEK KAZI)



- **Familiya:** Anatidae
- **Yaşam Alanı:** Yapay göletler, çiftlikler, çayırlar
- **Beslenme:** Otlar, yapraklar, tahıllar, tohumlar ve çeşitli bitkisel materyallerle
- **Gözlem Yeri:** Kampüs geneli
- **Aktiflik:** Gündüz

Çek kazının varlığı, Tepeören kampsündeki yapay sulak alanların ve yönetilen yeşil alanların su kuşları için yaşam ortamı oluşturduğunu göstermektedir; ancak evcil kökenli bir ırk olması nedeniyle doğal fauna değerlendirmelerinde ayrı bir kategoride ele alınması önerilmektedir.



ANSER ANSER (ROMA KAZI)

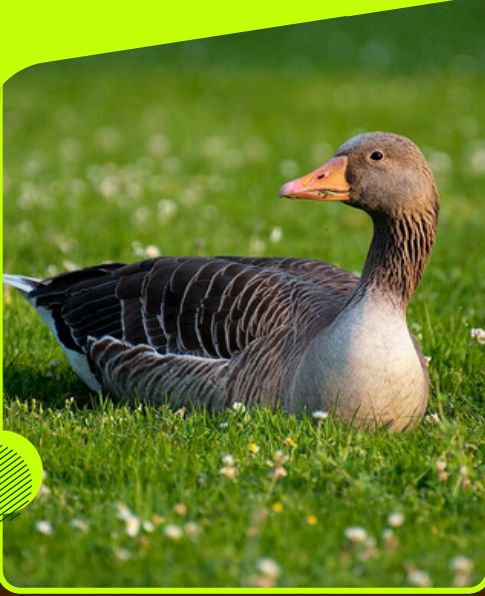


- **Familiya:** Anatidae
- **Yaşam Alanı:** Yapay göletler, çiftlikler, çayırlar
- **Beslenme:** Otlar, yapraklar, tahıllar, tohumlar ve çeşitli bitkisel materyallerle
- **Gözlem Yeri:** Kampüs geneli
- **Aktiflik:** Gündüz

Roma kazının varlığı, Tepeören kampüsündeki yapay sulak alanların ve yönetilen yeşil alanların su kuşları için uygun yaşam ortamı sunduğunu göstermektedir; ancak evcil kökenli bir kaz ırkı olması nedeniyle doğal fauna unsurlarından ayrı değerlendirilmesi önerilmektedir.



ANSER ANSER (BATI İNGİLTERE KAZI)

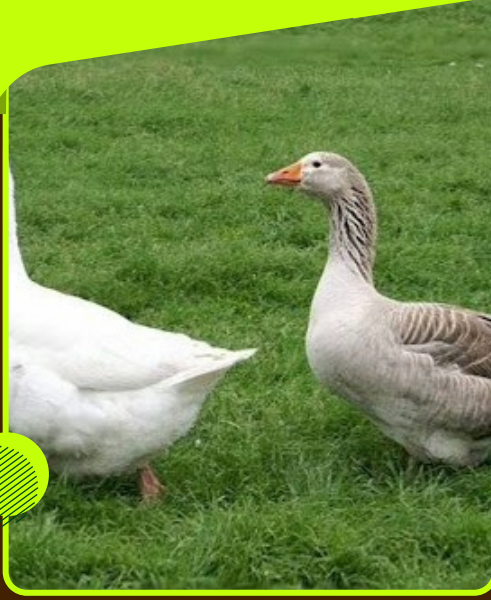


- Familya: Anatidae
- Yaşam Alanı: Yapay göletler, çiftlikler, çayırlar
- Beslenme: Otlar, yapraklar, tahıllar, tohumlar ve çeşitli bitkisel materyallerle
- Gözlem Yeri: Kampüs geneli
- Aktivlik: Gündüz

Kampüsteki yapay sulak alanların ve yönetilen yeşil alanların su kuşları için uygun yaşam ortamı sunduğunu göstermektedir; ancak evcil kökenli bir kaz ırkı olması nedeniyle doğal fauna değerlendirmelerinde ayrı bir kategoride ele alınmalıdır.



ANSER ANSER (PİLGRİM KAZI)



- **Familiya:** Anatidae
- **Yaşam Alanı:** Yapay göletler, çiftlikler, çayırlar
- **Beslenme:** Otlar, yapraklar, tahıllar, tohumlar ve çeşitli bitkisel materyallerle
- **Gözlem Yeri:** Kampüs geneli
- **Aktiflik:** Gündüz

Pilgrim kazının varlığı, Tepeören kampüsündeki yapay sulak alanların ve yönetilen yeşil alanların su kuşları için uygun yaşam ortamı sunduğunu göstermektedir; ancak evcil kökenli bir kaz ırkı olması nedeniyle doğal fauna değerlendirmelerinde ayrı bir kategoride ele alınmalıdır.



ANSER ANSER (LEGART KAZI)



- Familya: Anatidae
- Yaşam Alanı: Yapay göletler, çiftlikler, çayırlar
- Beslenme: Otlar, yapraklar, tahıllar, tohumlar ve çeşitli bitkisel materyallerle
- Gözlem Yeri: Kampüs geneli
- Aktiflik: Gündüz

Legart kazının varlığı, Tepeören kampüsündeki yapay sulak alanların ve yönetilen yeşil alanların su kuşları için uygun yaşam ortamı sunduğunu göstermektedir; ancak evcil kökenli bir kaz ırkı olması nedeniyle doğal fauna değerlendirmelerinde ayrı bir kategoride ele alınmalıdır.



APİS MELLİFERA (BAL ARISI)



- **Famlyya:** Apidae
- **Yaşam Alanı:** Çiçekli alanlar
- **Beslenme:** Nektar, polen
- **Gözlem Yeri:** Kampüs geneli
- **Aktiflik:** Gündüz

Bal arısının varlığı, Tepeören kampüsünde çiçekli bitki çeşitliliğinin ve sağlıklı ekosistem işleyişinin sürdüğünü, aynı zamanda tozlaşma süreçlerinin aktif olarak devam ettiğini gösteren önemli bir biyoçeşitlilik göstergesidir.



ARANEAE SPP. (ÖRÜMCEKLER)



- **Familya:** Çeşitli
- **Yaşam Alanı:** Her ortam
- **Beslenme:** Böcek
- **Gözlem Yeri:** Kampüs geneli
- **Aktiflik:** Gün boyu

Örümceklerin varlığı, Tepeören kampüsünde böcek popülasyonlarının doğal yollarla dengelendiğini ve ekosistemde trofik dengenin sürdüğünü gösteren önemli bir biyoçeşitlilik göstergesidir.



BOMBUS TERRESTRIS (YABAN ARISI)



- **Familya:** Apidae
- **Yaşam Alanı:** Çiçekli alanlar
- **Beslenme:** Nektar
- **Gözlem Yeri:** Kampüs geneli
- **Aktiflik:** Gündüz

Yaban arısının varlığı, Tepeören kampüsünde çiçekli bitki çeşitliliğinin sürdürdüğünü ve doğal tozlaşma süreçlerinin aktif olarak devam ettiğini gösteren önemli bir biyoçeşitlilik göstergesidir.



BUCEPHALA ALBEOLA (GÜMÜŞ BONTOM ÖRDEĞİ)



- **Familya:** Anatidae
- **Yaşam Alanı:** Yapay göletler, çiftlikler
- **Beslenme:** Su bitkileri, tohumlar, tahıllar, böcekler
- **Gözlem Yeri:** Kampüs geneli
- **Aktiflik:** Gündüz

Gümüş Bontom Ördeğinin varlığı, Tepeören kampüsündeki sucul habitatların su kuşları için uygun yaşam ortamı sunduğunu göstermektedir; ancak türün Türkiye doğal faunasında yayılış göstermemesi nedeniyle gözlemlenmesi durumunda kökeni ve barınma koşullarının ayrıca değerlendirilmesi önerilmektedir.



BUTEO BUTEO (ŞAHİN)



- **Familya:** Accipitridae
- **Yaşam Alanı:** Çiçekli alanlar
- **Beslenme:** Küçük hayvanlar
- **Gözlem Yeri:** Gökyüzü
- **Aktiflik:** Gündüz

Şahinin varlığı, Tepeören kampüsünde besin zincirinin üst basamaklarının korunmuş olduğunu ve küçük memeli popülasyonlarının doğal yırtıcılar tarafından dengelendiğini gösteren önemli bir biyoçeşitlilik göstergesidir.



CANIS LUPUS FAMILIARIS (EVCİL KÖPEK)



- **Familiya: Canidae**
- **Yaşam Alanı: Yerleşim alanları**
- **Beslenme: Omnivor**
- **Gözlem Yeri: Kampüs geneli**
- **Aktiflik: Gün boyu**

Evcil köpeğin varlığı, Tepeören kampüsünde insan etkisinin ve yerleşim alanı baskısının ekosistem yapısı üzerinde belirleyici olduğunu gösteren dolaylı bir biyoçeşitlilik göstergesidir.



CARABUS TÜRLERİ (KOŞUCU BOCEKLER)



- **Familya:** Carabidae
- **Yaşam Alanı:** Orman tabanı, çayırlar, tarım alanı kenarları
- **Beslenme:** böcekler, larvalar, solucanlar ve küçük omurgasızlar
- **Gözlem Yeri:** Kampüs geneli
- **Aktiflik:** Gün boyu

Koşucu böceklerin varlığı, Tepeören bölgesinde toprak ekosisteminin sağlıklı işlediğini ve böcek popülasyonlarının doğal yırtıcılar tarafından dengelendiğini gösteren önemli bir biyoçeşitlilik göstergesidir.



CETONIA AURATA (ALTIN BÖCEĞİ)



- **Famlyya:** Scarabaeidae
- **Yaşam Alanı:** Çayırklar, bahçeler, meyve ağaçları, parklar ve çiçekli açık alanlar
- **Beslenme:** Çiçek nektarı, polen ve olgun meyve özsuları
- **Gözlem Yeri:** Kampüs geneli
- **Aktiflik:** Gün boyu

Altın böceğin varlığı, Tepeören bölgesinde çiçekli bitki ve meyve ağaçlarının sürdüğünü, ayrıca tozlaşma süreçlerine katkı sağlayan sağlıklı bir böcek faunasının bulunduğunu gösteren önemli bir biyoçeşitlilik göstergesidir.



CHLORIS CLORIS (YEŞİL İSPİNOZ)



- **Familiya:**
- **Yaşam Alanı:** Yerleşim alanları
- **Beslenme:**
- **Gözlem Yeri:** Kampüs geneli
- **Aktiflik:** Gün boyu

Yeşil ispinozun varlığı, Tepeören kampüsünde tohum üreten bitki çeşitliliğinin sürdüğünü ve yarı doğal-kentsel geçiş habitatlarının kuş türleri için beslenme ve yaşam alanı sağladığını gösteren önemli bir biyoçeşitlilik göstergesidir.



CICADİDAE (AĞUSTOS BÖCEKLERİ)



- **Familya:** Cicadidae
- **Yaşam Alanı:** Ağaçlık, çalılık
- **Beslenme:** Bitki özsuğu
- **Gözlem Yeri:** Kampüs geneli
- **Aktiflik:** Gün boyu

Ağustos böceklerinin varlığı, Tepeören bölgesinde olgun ağaçların bulunduğunu ve karasal ekosistemde mevsimsel biyolojik döngülerin sağlıklı şekilde devam ettiğini gösteren önemli bir biyoçeşitlilik göstergesidir.



COLIAS GROCEUS (SARI AZAMET)



- **Familiya:** Pieridae
- **Yaşam Alanı:** Yerleşim alanları
- **Beslenme:** Ergin bireyler çiçek nektarıyla, larvalar ise baklagil
- **Gözlem Yeri:** Kampüs geneli
- **Aktiflik:** Gün boyu

Sarı azametın varlığı, Tepeören bölgesinde çiçekli bitki topluluklarının ve açık alan ekosistemlerinin sürdüğünü, ayrıca doğal tozlaşma süreçlerine katkı sağlayan sağlıklı bir kelebek faunasının bulunduğunu gösteren önemli bir biyoçeşitlilik göstergesidir.



COLUMBA LIVIA (KAYA GÜVERCİNİ)



- **Familya:** Columbidae
- **Yaşam Alanı:** Yapılar
- **Beslenme:** Tohum
- **Gözlem Yeri:** Kampüs geneli
- **Aktiflik:** Gündüz

Kaya güvercinlerinin varlığı, Tepeören kampüsünde kentsel ve yarı doğal habitatların iç içe geçtiğini ve insan kaynaklı yapılaşmanın kuş toplulukları üzerinde belirgin etkiler oluşturduğunu gösteren önemli bir biyoçeşitlilik göstergesidir.



COCCINELLA SEPTEMPUNCTATA (UGUR BÖCEĞİ)



- **Familiya:** Coccinellidae
- **Yaşam Alanı:** Bitkiler
- **Beslenme:** Yaprak bitleri
- **Gözlem Yeri:** Bitkisel alanlar
- **Aktiflik:** Gündüz

Uğur böceğinin varlığı, Tepeören kampüsünde zararlı böcek popülasyonlarının doğal yollarla kontrol edildiğini ve tarımsal ile yarı doğal ekosistemlerde biyolojik denge süreçlerinin sürdüğünü gösteren önemli bir biyoçeşitlilik göstergesidir.



CORVUS CORNIX (LEŐ KARGASI)



- **Familya:** Corvidae
- **YaŐam Alanı:** AŐık alanlar
- **Beslenme:** Omnivor
- **Gözlem Yeri:** Kampüs geneli
- **Aktiflik:** Gündüz

LeŐ kargasının varlıđı, Tepeören kampüsünde organik atıkların dođal döngü içinde parçalanarak ekosisteme geri kazandırıldığını ve fırsatçı türlerin varlığıyla ekolojik dengenin sürdürüđünü gösteren önemli bir biyoçeŐitlilik göstergesidir.



CORVUS CORONE (LEŐ KARGASI)



- **Familya:** Corvidae
- **Yaşam Alanı:** Açık alanlar
- **Beslenme:** Omnivor
- **Gözlem Yeri:** Kampüs geneli
- **Aktiflik:** Gündüz

Leş kargasının varlığı, Tepeören kampüsünde besin zincirinin sürekliliğini ve organik atık döngüsünün doğal yollarla sürdüğünü gösteren önemli bir biyoçeşitlilik göstergesidir.



CORVUS MONEDULA (KÜÇÜK KARGA)



- **Familiya:** Corvidae
- **Yaşam Alanı:** Açık alanlar
- **Beslenme:** Omnivor
- **Gözlem Yeri:** Kampüs geneli
- **Aktiflik:** Gündüz

Küçük karganın varlığı, Tepeören kampüsünde kentleşmiş ve yarı doğal habitatların birlikte bulunduğunu ve türün yüksek adaptasyon kabiliyeti sayesinde ekosistem çeşitliliğinin sürdüğünü gösteren önemli bir biyoçeşitlilik göstergesidir.



CYANİSTES CAERULEUS (MAVİ BAŞTANKARA)

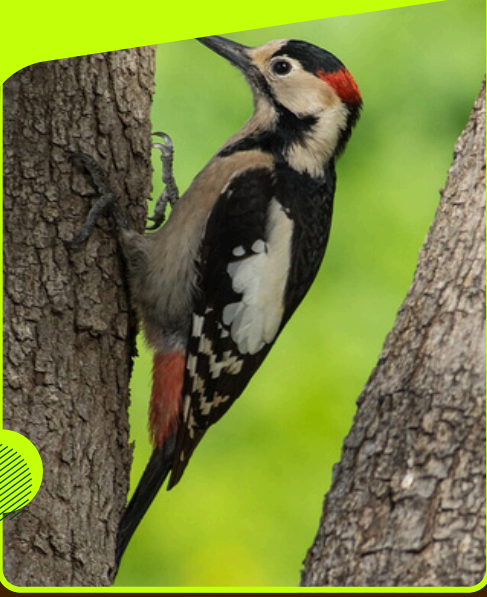


- **Familya:** Paridae
- **Yaşam Alanı:** Ağaçlık alanlar
- **Beslenme:** Böcek
- **Gözlem Yeri:** Kampüs geneli
- **Aktiflik:** Gündüz

Mavi baştankarının varlığı, Tepeören kampüsünde böcek popülasyonlarının sürdüğünü ve ağaçlık habitatların kuş çeşitliliğini destekleyen sağlıklı bir ekosistem yapısına sahip olduğunu gösteren önemli bir biyoçeşitlilik göstergesidir.



DENDROCOPOS SYRIACUS (SURIYE AĞAÇKAKANI)



- **Familya:** Picidae
- **Yaşam Alanı:** Ağaçlık alanlar
- **Beslenme:** Böcek
- **Gözlem Yeri:** Kampüs geneli
- **Aktiflik:** Gündüz

Suriye ağaçkakanının varlığı, Tepeören kampüsünde olgun ağaçların bulunduğunu ve ağaç gövdesi içinde yaşayan böceklerle birlikte sağlıklı orman ve park ekosistemlerinin sürdüğünü gösteren önemli bir biyoçeşitlilik göstergesidir.



DRYOBATES MINOR (KÜÇÜK AĞAÇKAKAN)



- **Familiya:** Picidae
- **Yaşam Alanı:** Ağaçlık alanlar
- **Beslenme:** Böcek
- **Gözlem Yeri:** Kampüs geneli
- **Aktiflik:** Gündüz

Küçük ağaçkakanın varlığı, Tepeören bölgesinde yaşlı ve yapısal çeşitliliği yüksek ağaçların bulunduğunu ve odun içinde yaşayan böceklerle birlikte sağlıklı orman ekosistem süreçlerinin devam ettiğini gösteren önemli bir biyoçeşitlilik göstergesidir.



ERİNAÇEUS CONCOLOR (DOĐU KIRPİSİ)



- **Famİlya:** Erinaceidae
- **Yaşam Alanı:** alılık alanlar
- **Beslenme:** Bcek
- **Gzlem Yeri:** Kamps geneli
- **Aktiflik:** Gece

DoĐu kirpisinin varlıĐı, Teperen blgesinde bcek ve omurgasız poplasyonlarının srdĐn, ayrıca yarı doĐal habitatların kk memeliler iin uygun yaŐam ve beslenme alanları sunduĐunu gsteren nemli bir biyoeŐitlilik gstergesidir.



ERITHACUS RUBECULA (KIZILGERDAN)



- **Familya:** Muscicapidae
- **Yaşam Alanı:** Çalılıklar
- **Beslenme:** Böcek
- **Gözlem Yeri:** Ağaçlık alanlar
- **Aktiflik:** Gündüz

Kızılgerdanın varlığı, Tepeören bölgesinde çalılık ve orman altı bitki örtüsünün korunduğunu ve böcek popülasyonları ile birlikte sağlıklı bir ekosistem yapısının sürdüğünü gösteren önemli bir biyoçeşitlilik göstergesidir.



FALCO TINNUNCULUS (KERKENEZ)



- **Familya:** Falconidae
- **Yaşam Alanı:** Açık alanlar
- **Beslenme:** Küçük kemirgenler
- **Gözlem Yeri:** Açık alanlar, gökyüzü
- **Aktiflik:** Gündüz

Kerkenezin varlığı, Tepeören bölgesinde küçük memeli ve böcek popülasyonlarının dengeli bir şekilde bulunduğunu ve besin zincirinin üst basamaklarının işlevsel olarak sürdüğünü gösteren önemli bir biyoçeşitlilik göstergesidir.



FRİNGİLLA COELEBS (İSPİNOZ)



- **Familya:** Fringillidae
- **Yaşam Alanı:** Açık alanlar
- **Beslenme:** Tohumlar, tahıllar, larvalar, küçük böcekler
- **Gözlem Yeri:** Açık alanlar, gökyüzü
- **Aktiflik:** Gündüz

İspinozun varlığı, Tepeören bölgesinde tohum üreten bitki çeşitliliğinin sürdüğünü ve ağaçlık-park habitatlarının kuş toplulukları için uygun beslenme ve yaşam alanı sağladığını gösteren önemli bir biyoçeşitlilik göstergesidir.



FORMİCA SP. (KARINCA TÜRLERİ)



- **Familya:** Formicidae
- **Yaşam Alanı:** Toprak
- **Beslenme:** Organik maddeler
- **Gözlem Yeri:** Kampüs geneli
- **Aktiflik:** Gündüz

Karınca türlerinin varlığı, Tepeören kampüsünde toprak sağlığının, organik madde döngüsünün ve mikrohabitat çeşitliliğinin sürdüğünü gösteren önemli bir biyoçeşitlilik göstergesidir.



GALERİDA CRİSTATA (TEPELİ TOYGAR)



- **Famİlya:** Alaudidae
- **Yaşam Alanı:** Açık alanlar
- **Beslenme:** Tohumlar, bitkisel materyaller ve küçük böcekler
- **Gözlem Yeri:** Kampüs geneli
- **Aktiflik:** Gündüz, özellikle sabah saatleri

Tepeli toygarın varlığı, Tepeören bölgesinde açık alan habitatlarının korunduğunu ve yarı doğal çayır ekosistemlerinin kuş türleri için uygun yaşam alanı sunduğunu gösteren önemli bir biyoçeşitlilik göstergesidir.



GARRULUS GLANDARIUS (ALAKARGA)



- **Familiya:** Corvidae
- **Yaşam Alanı:** Toprak
- **Beslenme:** Tohumlar, meyveler, böcekler, larvalar ve küçük omurgalılar
- **Gözlem Yeri:** Kampüs geneli
- **Aktiflik:** Gündüz

Alakarganın varlığı, Tepeören bölgesinde ağaçlık alanların sürdüğünü ve tohum yayılımı ile orman rejenerasyonuna katkı sağlayan sağlıklı bir ekosistem yapısının bulunduğunu gösteren önemli bir biyoçeşitlilik göstergesidir.



GRYLLUS ÇAMPESTRIS (TARLA CIRCIR BÖCEĞİ)



- **Familiya:** Gryllidae
- **Yaşam Alanı:** Çayır
- **Beslenme:** Bitkisel materyal
- **Gözlem Yeri:** Açık alanlar
- **Aktiflik:** Gece

Tarla cırcır böceğinin varlığı, Tepeören bölgesinde çayır ve açık alan ekosistemlerinin sürdürdüğünü ve toprak-vegetasyon yapısının böcek faunasını destekleyen sağlıklı bir yapıda olduğunu gösteren önemli bir biyoçeşitlilik göstergesidir.



HELIX ASPERSA (BAHÇE SALYANGOZU)



- **Familiya:** Helicidae
- **Yaşam Alanı:** Nemli alanlar
- **Beslenme:** Bitkiler
- **Gözlem Yeri:** Kampüs geneli
- **Aktiflik:** Gece

Bahçe salyangozunun varlığı, Tepeören bölgesinde nemli mikrohabitatların ve organik madde döngüsünün sürdüğünü, ayrıca ayrıştırıcı canlıların ekosistem içindeki işlevini devam ettirdiğini gösteren önemli bir biyoçeşitlilik göstergesidir.



HYLA ORIENTALIS (AĞAÇ KURBAGASI)



- **Familiya:** Hylidae
- **Yaşam Alanı:** Nemli bitki örtüsü
- **Beslenme:** Böcek
- **Gözlem Yeri:** Kampüs geneli
- **Aktiflik:** Gece

Ağaç kurbağasının varlığı, Tepeören bölgesinde su kaynaklarının ve nemli mikrohabitatların korunduğunu, aynı zamanda ekosistemin sucul ve karasal bileşenler açısından dengeli bir yapıya sahip olduğunu gösteren önemli bir biyoçeşitlilik göstergesidir.



IDUNA PALLIDA (BOZKIR KAMIŞÇINI)



- **Familya:** Acrocephalidae
- **Yaşam Alanı:** Çalılıklar, fundalıklar, tarım alanları
- **Beslenme:** Böcekler, larvalar, örümcekler
- **Gözlem Yeri:** Kampüs geneli
- **Aktiflik:** Gündüz

Bozkir kameşçini varlığı, Tepeören bölgesinde çalılık ve açık alan habitatlarının sürdüğünü, ayrıca göçmen kuşlar için uygun beslenme ve dinlenme alanlarının bulunduğunu gösteren önemli bir biyoçeşitlilik göstergesidir.



LACERTA VIRIDIS (YEŞİL KERTENKELE)



- **Famİlya:** Lacertidae
- **Yaşam Alanı:** Açık alanlar
- **Beslenme:** Böcek
- **Gözlem Yeri:** Yeşil alanlar
- **Aktiflik:** Gündüz

Yeşil kertenkele varlığı, Tepeören bölgesinde böcek popülasyonlarının sürdüğünü ve kara ekosisteminde doğal avcı-av dengesinin korunduğunu gösteren önemli bir biyoçeşitlilik göstergesidir.



LANIUS COLLURIO (KIZIL SIRTLI ÖRÜMCEK KUŞU)



- **Familiya:** Laniidae
- **Yaşam Alanı:** Açık alanlar
- **Beslenme:** Büyük böcekler, çekirgeler, cırcır böcekleri, küçük sürüngenler ve diğer küçük omurgalılar
- **Gözlem Yeri:**
- **Aktiflik:** Gündüz

Kızıl sırtlı örümcekkuşunun varlığı, Tepeören bölgesinde açık alan ve çalılık habitatların sürdüğünü ve böcek ile küçük omurgalı popülasyonlarının doğal yırtıcılar tarafından dengelendiğini gösteren önemli bir biyoçeşitlilik göstergesidir.



LASIUS NIGER (SİYAH BAHÇE KARINCASI)



- **Famulya:** Formicidae
- **Yaşam Alanı:** Açık alanlar
- **Beslenme:** Tatlı sıvılar (bal özü), bitki salgıları, küçük böcekler ve organik atıklar
- **Gözlem Yeri:** Kampüs peyzaj alanları
- **Aktiflik:** Gündüz

Siyah bahçe karıncasının varlığı, Tepeören bölgesinde toprak ekosisteminin aktif olduğunu, organik madde döngüsünün sürdüğünü ve mikrohabitat çeşitliliğinin yüksek olduğunu gösteren önemli bir biyoçeşitlilik göstergesidir.



LOCUSTA MIGRATORIA (GÖÇMEN ÇEKİRGE)



- **Familya:** Acrididae
- **Yaşam Alanı:** Açık alanlar
- **Beslenme:** Bitkilerin yaprakları, sapları ve tahıllar gibi yeşil bitkisel materyaller
- **Gözlem Yeri:** Çayırılık alanlar
- **Aktiflik:** Gündüz

Göçmen çekirgenin varlığı, Tepeören bölgesinde açık alan ekosistemlerinin sürdüğünü ve bitki örtüsü–otobur böcek ilişkilerinin aktif bir şekilde devam ettiğini gösteren önemli bir biyoçeşitlilik göstergesidir.



LUCANUS CERVUS (GEYİK BÖCEĐİ)



- **Familiya:** Lucanidae
- **Yaşam Alanı:** Olgun ormanlar, yaşlı meşe ve geniş yapraklı ağaçların bulunduğu alanlar, çürüyen odun ve kök çevreleri
- **Beslenme:** Larvalar çürüyen odunla beslenir; ergin bireyler ise genellikle ağaç özsuğu ve bitki sıvıları
- **Gözlem Yeri:** Ormanlık alanlar
- **Aktiflik:** Akşamüstü ve gece saatleri

Geyik böceğinin varlığı (nadiren de olsa), Tepeören bölgesinde yaşlı ağaç dokusunun ve çürüyen odun mikrohabitatlarının sürdüğünü gösteren çok değerli bir biyoçeşitlilik göstergesidir.



LUMBRICUS TERRESTRIS (TOPRAK SOLUCANI)



- **Familya:** Lumbricidae
- **Yaşam Alanı:** Toprak
- **Beslenme:** Organik madde
- **Gözlem Yeri:** Nemli toprak
- **Aktiflik:** Gece

Toprak solucanının varlığı, Tepeören bölgesinde toprak yapısının sağlıklı olduğunu, organik madde döngüsünün sürdüğünü ve toprak ekosisteminin biyolojik çeşitlilik açısından aktif işlediğini gösteren önemli bir biyoçeşitlilik göstergesidir.



LULLULLA ARBOREA (ORMAN TOYGARI)

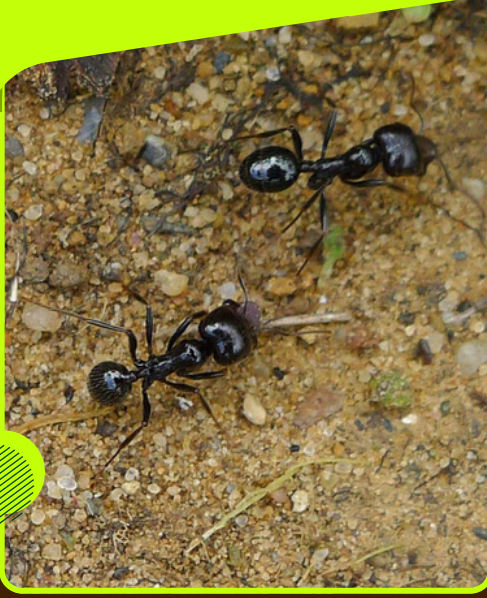


- **Familya:** Alaudidae
- **Yaşam Alanı:** Ormanlık alanlar
- **Beslenme:** Omnivor
- **Gözlem Yeri:** Açık çalılık alanlar
- **Aktiflik:** Gündüz

Orman Toygarı'nın düzenli olarak gözlemlenmesi, bölgede açık alan-çalılık-orman geçiş habitatlarının korunduğunu gösteren önemli bir biyolojik çeşitlilik göstergesidir.



MESSOR SPP. (HASATÇI KARINCALAR)



- **Familya:** Formicidae
- **Yaşam Alanı:** Açık alanlar
- **Beslenme:** Başlıca tohumlar olmak üzere bitkisel materyaller ve nadiren küçük böcekler
- **Gözlem Yeri:** Çayırılık alanlar
- **Aktiflik:** Gündüz

Hasatçı karıncaların varlığı, Tepeören bölgesinde açık alan ekosistemlerinin ve tohum üreten bitki çeşitliliğinin sürdüğünü, ayrıca toprak ekosisteminde besin döngüsünün aktif şekilde işlediğini gösteren önemli bir biyoçeşitlilik göstergesidir.



MOTACİLLA ALBA (AK KUYRUKSALLAYAN)

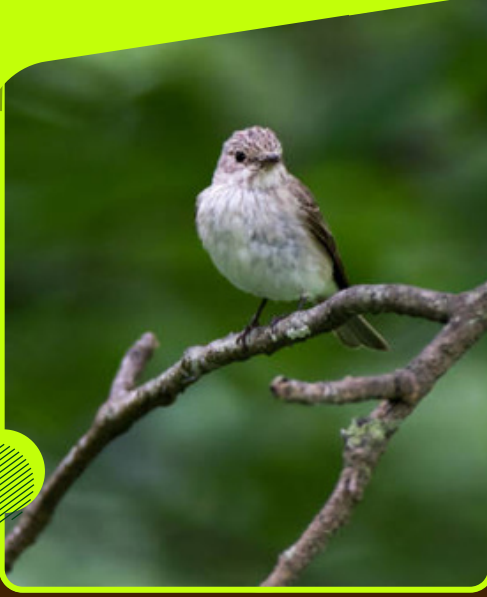


- **Familiya:** Motacillidae
- **Yaşam Alanı:** Açık araziler, çayırlar, sulak alan çevreleri, tarım alanları ve yerleşim alanları
- **Beslenme:** Böcekler, larvalar, örümcekler ve küçük omurgasızlar
- **Gözlem Yeri:** Açık çayırılık alanlar
- **Aktiflik:** Gündüz

Ak Kuyruksallayanın varlığı, Tepeören bölgesindeki açık alanlar ve sulak habitatların ekolojik işlevlerini sürdürdüğünü gösteren önemli bir çevresel kalite göstergesidir.



MUSCİCAPA STRİATA (BENEKLİ SİNEKKAPAN)



- **Familya:** Muscicapidae
- **Yaşam Alanı:** Çalılıklar
- **Beslenme:** Böcekler, larvalar, örümcekler ve küçük meyveler
- **Gözlem Yeri:** Ağaçlık alanlar
- **Aktiflik:** Gündüz

Benekli Sinekkapanın varlığı, Tepeören'deki ağaçlık habitatların böcek çeşitliliğini desteklediğini ve ekosistemde doğal biyolojik zararlı kontrolünün sürdüğünü gösteren önemli bir göstergedir.



MUSCA DOMESTICA (EV SİNEKLERİ)



- **Famlyya:** Muscidae
- **Yaşam Alanı:** İnsan yerleşimleri, organik atık alanları, hayvancılık alanları
- **Beslenme:** Organik atıklar
- **Gözlem Yeri:** Açık alanlar
- **Aktiflik:** Gündüz

Ev sineğinin varlığı, Tepeören bölgesinde organik atık döngüsünün aktif olduğunu ve insan kaynaklı habitatların ekosistem yapısı üzerinde belirgin etkiler oluşturduğunu gösteren önemli bir biyoçeşitlilik göstergesidir.



NATRİX NATRİX (ÇAYIR YILANI)



- **Familiya:** Natricidae
- **Yaşam Alanı:** Sulak alanlar, çayırlar, nemli otlaklar, dere kenarları ve sucul ekosistemlerin çevresi.
- **Aktiflik:** Gündüz
- **Beslenme:** Karnivor, kurbağa
- **Gözlem Yeri:** Sulak alanlar, dere yatakları, çayırılık ve nemli otlaklar ile suya yakın çalılık bölgeler

Çayır yılanının varlığı, Tepeören bölgesinde sulak alanların ve yarı sucul ekosistemlerin sürdüğünü, ayrıca amfibi ve küçük omurgalı popülasyonlarının bulunduğunu gösteren önemli bir biyoçeşitlilik göstergesidir.



OEDİPODA CAERULESCENS (MAVİ KANATLI ÇEKİRGE)



- **Familiya:** Acrididae
- **Yaşam Alanı:** Kuru çayırlar, bozkır benzeri açık alanlar, taşlık zeminler ve seyrek vejetasyon
- **Aktiflik:** Gündüz
- **Beslenme:** Otçul
- **Gözlem Yeri:** Taşlık açık alanlar, kuru çayırlıklar, yol kenarları ve seyrek bitki örtüsüne sahip habitatlar

Mavi kanatlı çekirgenin varlığı, Tepeören bölgesinde kuru açık alan ve bozkıra yakın habitat özelliklerinin bulunduğunu ve bu habitatların özel böcek türlerini desteklediğini gösteren önemli bir biyoçeşitlilik göstergesidir.



OENANTHE OENANTHE (KUYRUKKAKAN)



- **Familya:** Muscicapidae
- **Yaşam Alanı:** Açık araziler, çayırlar, taşlık alanlar, mera ve tarım alanları
- **Beslenme:** Böcekler, larvalar, örümcekler ve diğer küçük omurgasızlarla beslenir.
- **Gözlem Yeri:** Açık çayırılık alanlar, taşlık araziler, tarım alanları
- **Aktiflik:** Gündüz

Kuyrukkakanın varlığı, Tepeören'deki açık habitatların ve doğal çayırılık alanların korunmuş olduğunu gösteren önemli bir biyoçeşitlilik göstergesidir.



ORYCTES NASICORNIS (GERGEDAN BÖCEĞİ)



- **Familiya:** Scarabaeidae
- **Yaşam Alanı:** Yaprak döken ormanlar, parklar, çürüyen ağaç gövdeleri, organik atık ve kompost alanları
- **Beslenme:** Larvalar çürüyen odun ve organik maddeyle, ergin bireyler ise genellikle bitki özsuğu ve meyve artıkları
- **Gözlem Yeri:** Açık çayırılık alanlar, taşlık araziler, tarım alanları
- **Aktiflik:** Gündüz

Gergedan böceğinin varlığı, Tepeören bölgesinde organik madde döngüsünün sürdüğünü, çürüyen odun ve toprak süreçlerinin aktif işlediğini ve ekosistemin ayrıştırıcı bileşenler açısından zengin olduğunu gösteren önemli bir biyoçeşitlilik göstergesidir.



PAPILIO MACHAON (KIRLANGIÇKUYRUK)



- **Familya:** Papilionidae
- **Yaşam Alanı:** Açık araziler, çayırlar, taşlık alanlar, mera ve tarım alanları
- **Beslenme:** Ergin bireyler çiçek nektarıyla, larvalar ise başta maydanozgiller
- **Gözlem Yeri:** Açık çayırılık alanlar, taşlık araziler, tarım alanları
- **Aktiflik:** Gündüz

Kırlangıçkuyruk kelebeğinin varlığı, Tepeören bölgesinde çiçekli bitki çeşitliliğinin ve doğal tozlaşma süreçlerinin sürdürdüğünü gösteren önemli bir biyoçeşitlilik göstergesidir.



PARUS MAJOR (BÜYÜK BAŞTANKARA)



- **Familya:** Paridae
- **Yaşam Alanı:** Ağaçlık alanlar
- **Beslenme:** Böcek, tohum
- **Gözlem Yeri:** Kampüs geneli
- **Aktiflik:** Gündüz

Büyük baştankarının varlığı, Tepeören bölgesinde ağaçlık ve park habitatlarının böcek çeşitliliğini desteklediğini ve sağlıklı bir ekosistem yapısının sürdüğünü gösteren önemli bir biyoçeşitlilik göstergesidir.



PASSER DOMESTICUS (EV SERÇESİ)



- **Familiya:** Passeridae
- **Yaşam Alanı:** Yerleşim çevresi
- **Beslenme:** Tohum, böcek
- **Gözlem Yeri:** Kampüs geneli
- **Aktiflik:** Gündüz

Ev serçesinin varlığı, Tepeören bölgesinde insan yerleşimleri ile doğal alanların iç içe geçtiğini ve antropojenik etkilerin bulunduğu yarı doğal habitatların kuş çeşitliliğini desteklediğini gösteren önemli bir biyoçeşitlilik göstergesidir.



PELOPHYLAX RIDIBUNDUS (OVA KURBAĞASI)



- **Familiya:** Ranidae
- **Yaşam Alanı:** Su kenarları
- **Beslenme:** Böcek
- **Gözlem Yeri:** Sulak alanlar
- **Aktiflik:** Gece

Ova kurbağasının varlığı, Tepeören bölgesinde sucul ekosistemlerin ve sulak alanların varlığını sürdürdüğünü, aynı zamanda su kalitesi ve habitat bütünlüğü açısından sağlıklı bir ekolojik yapının bulunduğunu gösteren önemli bir biyoçeşitlilik göstergesidir.



PERİPARUS ATER (ÇAM BAŞTANKARASI)



- **Famılya:** Paridae
- **Yaşam Alanı:** İğne yapraklı ve karışık ormanlar, ağaçlık parklar
- **Beslenme:** Böcek, larvalar, örümcekler
- **Gözlem Yeri:** Ormanlar
- **Aktiflik:** Gündüz

Çam Baştankarasının varlığı, Tepeören'deki ağaçlık habitatların sağlıklı olduğunu ve kuşlar için uygun beslenme ile barınma koşulları sunduğunu gösteren önemli bir biyoçeşitlilik göstergesidir.



PHYLLOSCOPUS COLLYBITA (ÇIVGIN)



- **Familiya:** Phylloscopidae
- **Yaşam Alanı:** Ormanlar, çalılıklar
- **Beslenme:** Böcek
- **Gözlem Yeri:** Küçük böcekler, larvalar, sinekler ve örümceklerle beslenir.
- **Aktiflik:** Gündüz

Çıvgının varlığı, Tepeören'deki ağaçlık ve çalılık habitatların göçmen kuşlar için önemli bir dinlenme ve beslenme alanı oluşturduğunu gösteren değerli bir biyoçeşitlilik göstergesidir.



PIERIS BRASSICAE (LAHANA KELEBEGİ)



- **Famİlya:** Pieridae
- **Yaşam Alanı:** Açık alanlar
- **Beslenme:** Nektar
- **Gözlem Yeri:** Bitkisel alanlar
- **Aktiflik:** Gündüz

Lahana kelebeğinin varlığı, Tepeören bölgesinde tarımsal ve yarı doğal bitki örtüsünün sürdüğünü, özellikle Brassicaceae familyasına ait bitkilerle etkileşim içinde olan böcek faunasının ekosistemde aktif rol oynadığını gösteren önemli bir biyoçeşitlilik göstergesidir.



PİCA PİCA (SAKSAĞAN)



- **Familiya:** Corvidae
- **Yaşam Alanı:** Açık alanlar
- **Beslenme:** Omnivor
- **Gözlem Yeri:** Kampüs geneli
- **Aktiflik:** Gündüz

Saksağanın varlığı, Tepeören bölgesinde habitat çeşitliliğinin ve insan etkisiyle şekillenen yarı doğal ekosistemlerin sürdüğünü, ayrıca türün yüksek adaptasyon kapasitesi sayesinde ekosistem dengesine uyumlu şekilde katkı sağladığını gösteren önemli bir biyoçeşitlilik göstergesidir.



PODARCİS MURALİS (DUVAR KERTENKELESİ)



- **Familya:** Lacertidae
- **Yaşam Alanı:** Taşlık alanlar
- **Beslenme:** Böcek
- **Gözlem Yeri:** Duvarlar
- **Aktiflik:** Gündüz

Duvar kertenkelesinin varlığı, Tepeören bölgesinde taşlık yüzeyler, yapı çevreleri ve yarı doğal mikrohabitatların bulunduğunu ve bu alanların sürüngen faunası için uygun yaşam koşulları sunduğunu gösteren önemli bir biyoçeşitlilik göstergesidir.



POLİSTES DOMİNULA (KAĞIT YABAN ARISI)



- **Familiya:** Vespidae
- **Yaşam Alanı:** Yarı açık alanlar, yerleşim çevreleri, bahçeler, kayalık ve korunaklı yüzeyler
- **Beslenme:** Böcekler ve larvalar (özellikle tırtıllar) ile beslenir; yetişkinler ayrıca nektar ve bitki özsuvarı
- **Gözlem Yeri:** Çatı altları, ağaç dalları
- **Aktiflik:** Gündüz

Kağıt yaban arısının varlığı, Tepeören bölgesinde böcek popülasyonlarının kontrol altında tutulduğunu ve ekosistemde doğal avcı-av dengesinin sürdüğünü gösteren önemli bir biyoçeşitlilik göstergesidir.



POLYOMMATUS İCARUS (ÇOK GÖZLÜ MAVİ KELEBEK)



- **Familiya:** Lycaenidae
- **Yaşam Alanı:** Çayırılar, mera alanları, açık araziler, tarım alanı kenarları ve çiçekli doğal habitatlar.
- **Beslenme:** Ergin bireyler çiçek nektarıyla, larvalar ise özellikle baklagil
- **Gözlem Yeri:** Çayırılık alanlar, yol kenarları, tarım arazisi sınırları ve çiçekli açık habitatlar.
- **Aktiflik:** Gündüz

Çok gözlü Mavi kelebeğinin varlığı, Tepeören bölgesinde çiçekli bitki çeşitliliğinin ve sağlıklı çayır ekosistemlerinin sürdüğünü, ayrıca tozlaşma süreçlerine katkı sağlayan dengeli bir böcek faunasının bulunduğunu gösteren önemli bir biyoçeşitlilik göstergesidir.



PSITTACULA KRAMERİ (YEŞİL PAPAĞAN)



- **Familiya:** Psittaculidae
- **Yaşam Alanı:** Ağaçlık alanlar
- **Beslenme:** Meyveler, tohumlar, tomurcuklar
- **Gözlem Yeri:** Yeşil alanlar
- **Aktiflik:** Gündüz

Yeşil Papağanın varlığı, Tepeören'deki ağaçlık alanların kuşlar için uygun yaşam ortamı sunduğunu göstermekle birlikte, doğal yayılış alanı dışında bulunan istilacı bir tür olarak yerel kuş türleriyle yuvalama ve besin rekabeti oluşturabileceğinden izlenmesi gereken bir türdür.



SYRPHIDAE (ÇİÇEK SİNEKLERİ)



- **Familiya:** Syrphidae
- **Yaşam Alanı:** Ağaçlık alanlar
- **Beslenme:** Çiçek nektarı ve polenle
- **Gözlem Yeri:** Yeşil alanlar
- **Aktiflik:** Gündüz

Çiçek sineklerinin varlığı, Tepeören bölgesinde çiçekli bitki çeşitliliğinin sürdüğünü ve hem tozlaşma hem de biyolojik mücadele süreçlerinin aktif olarak devam ettiğini gösteren önemli bir biyoçeşitlilik göstergesidir.



SÇIURUS ANOMALUS (ANADOLU SINCABI)



- **Familiya:** Sciuridae
- **Yaşam Alanı:** Ağaçlık alanlar
- **Beslenme:** Tohum
- **Gözlem Yeri:** Yeşil alanlar
- **Aktiflik:** Gündüz

Anadolu sincabının varlığı, Tepeören bölgesinde ağaçlık alanların ve doğal orman parçalarının sürdüğünü, ayrıca tohum yayılımı yoluyla orman ekosisteminin yenilenmesine katkı sağlayan sağlıklı bir habitat yapısının bulunduğunu gösteren önemli bir biyoçeşitlilik göstergesidir.



SİTTA EUROPAEA (SIVACI KUŞU)



- **Familiya:** Sittidae
- **Yaşam Alanı:** Ormanlar, parklar, koruluklar
- **Beslenme:** Böcekler, larvalar, örümcekler, tohumlar ve sert kabuklu yemişler
- **Gözlem Yeri:** Kampüs geneli
- **Aktiflik:** Gündüz

Sivacı Kuşunun varlığı, Tepeören'deki olgun ağaç varlığının ve ağaçlık habitatların ekolojik açıdan sağlıklı olduğunu gösteren önemli bir biyoçeşitlilik göstergesidir. Özellikle yaşlı ağaçların korunmasının önemini ortaya koyar.



SPILOPELIA SENEGALENSIS (KÜÇÜK KUMRU)



- Familya: Columbidae
- Yaşam Alanı: Yerleşim alanları
- Beslenme: Tohumlar, tahıllar ve çeşitli bitkisel materyaller
- Gözlem Yeri: Kampüs geneli
- Aktiflik: Gündüz

Küçük Kumrunun varlığı, Tepeören'deki yeşil alanların ve ağaçlık habitatların kuş türleri için uygun yaşam ve beslenme ortamı sunduğunu gösteren önemli bir biyoçeşitlilik göstergesidir.



STREPTOPELIA DECAOCTO (KUMRU)



- **Familya:** Columbidae
- **Yaşam Alanı:** Yerleşim alanları
- **Beslenme:** Nektar, polen
- **Gözlem Yeri:** Kampüs geneli
- **Aktiflik:** Gündüz

Kumrunun varlığı, Tepeören bölgesinde insan yerleşimleri ile doğal ve yarı doğal yeşil alanların iç içe geçtiğini ve bu mozaik habitat yapısının kuş türleri için uygun yaşam ve beslenme koşulları sunduğunu gösteren önemli bir biyoçeşitlilik göstergesidir.



STREPTOPELIA TURTUR (ÜVEYİK)



- **Familya:** Columbidae
- **Yaşam Alanı:** Açık ağaçlık alanlar, parklar, bahçeler, tarım alanları ve yerleşim çevreleri
- **Beslenme:** Tohumlar, tahıllar ve çeşitli bitkisel materyaller
- **Gözlem Yeri:** Kampüs geneli
- **Aktiflik:** Gündüz

Küçük Kumrunun varlığı, Tepeören'deki yeşil alanların ve ağaçlık habitatların kuş türleri için uygun yaşam ve beslenme ortamı sunduğunu gösteren önemli bir biyoçeşitlilik göstergesidir.



SYLVIA ATRICAPILLA (KARABAŞ ÖTEGELEN)



- Familya: Sylviidae
- Yaşam Alanı: Çalılıklar, orman altı bitki örtüsü, parklar ve bahçeler
- Beslenme: Böcekler, larvalar, meyve ve tohumlar
- Gözlem Yeri: Kampüs geneli
- Aktivlik: Gündüz

Karabaş Ötleğeni'nin varlığı, Tepeören'deki çalılık ve ağaçlık habitatların kuş çeşitliliğini desteklediğini ve göçmen kuşlar için önemli beslenme ile barınma alanları sunduğunu göstermektedir.



STURNUS VULGARIS (SIĞIRCIK)



- **Familya:** Sturnidae
- **Yaşam Alanı:** Açık alanlar
- **Beslenme:** Böcek, meyve
- **Gözlem Yeri:** Kampüs geneli
- **Aktiflik:** Gündüz

Siğirciğin varlığı, Tepeören bölgesinde böcek popülasyonlarının ve açık alan habitatlarının sürdüğünü, ayrıca türün yüksek adaptasyon kapasitesi sayesinde ekosistem içinde besin döngüsüne katkı sağlandığını gösteren önemli bir biyoçeşitlilik göstergesidir.



TABANİDAE (AT SİNEKLERİ)



- **Familiya:** Tabanidae
- **Yaşam Alanı:** Açık alanlar
- **Beslenme:** Bitki nektarı ve polenle
- **Gözlem Yeri:** Sulak alanlar
- **Aktiflik:** Gündüz

At sineklerinin varlığı, Tepeören bölgesinde sulak ve nemli mikrohabitatların bulunduğunu ve bu alanların çeşitli böcek topluluklarını destekleyen aktif bir ekosistem yapısına sahip olduğunu gösteren önemli bir biyoçeşitlilik göstergesidir.



TETTIGONIA VIRIDISSIMA (YEŞİL ÇALI ÇEKİRGESİ)



- Familya: Tettigoniidae
- Yaşam Alanı: Çayırlar, fundalıklar
- Beslenme: Böcekler, larvalar ve bitkisel materyaller
- Gözlem Yeri: Kampüs geneli
- Aktiflik: Gündüz ve akşam üstü

Yeşil çalı çekirgesinin varlığı, Tepeören bölgesinde çayır ve çalılık habitatların sürdüğünü ve böcek faunasının çeşitlilik açısından zengin olduğunu gösteren önemli bir biyoçeşitlilik göstergesidir.



TROGLODYTES TROGLODYTES (ÇITKUŞU)



- **Familiya:** Troglodytidae
- **Yaşam Alanı:** Çalılıklar, orman altı habitatları, fundalıklar, parklar ve bahçeler
- **Beslenme:** Böcekler, örümcekler, larvalar ve diğer küçük omurgasızlar
- **Gözlem Yeri:** Kampüs geneli
- **Aktiflik:** Gündüz

Çitkuşunun varlığı, Tepeören'deki çalılık ve orman altı habitatlarının sağlıklı olduğunu ve küçük böcekçil kuşlar için uygun yaşam ortamları sunduğunu gösteren önemli bir biyoçeşitlilik göstergesidir.



TURDUS MERULA (KARATAVUK)



- **Familya:** Turdidae
- **Yaşam Alanı:** Ağaçlık alanlar
- **Beslenme:** Solucan
- **Gözlem Yeri:** Kampüs geneli
- **Aktiflik:** Gündüz

Karatavuk varlığı, Tepeören bölgesinde çalılık ve ağaçlık habitatların sürdüğünü, ayrıca böcek ve meyve tüketimi yoluyla ekosistemde besin döngüsüne ve tohum yayılımına katkı sağlayan sağlıklı bir kuş çeşitliliğinin bulunduğunu gösteren önemli bir biyoçeşitlilik göstergesidir.



UPUPA EPOPS (İBİBİK)



- **Famlyya:** Upupidae
- **Yaşam Alanı:** Açık alanlar, çayırlar, tarım alanları, parklar ve seyrek ağaçlıklı habitatlar.
- **Beslenme:** Böcekler, larvalar, solucanlar ve diğer küçük omurgasızlar
- **Gözlem Yeri:** Çiçekli alanlar
- **Aktiflik:** Gündüz

İbıık'in varlığı, Tepeören'deki açık yeşil alanların ve doğal toprak yapısının korunduğunu gösteren önemli bir biyoçeşitlilik göstergesidir. Tür, sağlıklı böcek popülasyonları ve yarı doğal habitatların devamlılığı ile yakından ilişkilidir.



XYLOCOPA VIOLACEA (MOR MARANGOZ ARISI)



- **Familya:** Apidae
- **Yaşam Alanı:** Açık alanlar, çayırlar, tarım alanları, parklar ve seyrek ağaçlıklı habitatlar.
- **Beslenme:** Çiçek nektarı ve polen ile beslenir; larvalar için polen ve nektar karışımı
- **Gözlem Yeri:** Çiçekli alanlar
- **Aktiflik:** Gündüz

Mor marangoz arısının varlığı, Tepeören bölgesinde çiçekli bitki çeşitliliğinin yüksek olduğunu ve doğal tozlaşma süreçlerinin güçlü şekilde devam ettiğini gösteren önemli bir biyoçeşitlilik göstergesidir.



VANESSA ATALANTA (KIZIL AMİRAL KELEBEGİ)



- **Famİlya:** Nymphalidae
- **Yaşam Alanı:** Açık alanlar
- **Beslenme:** Nektar
- **Gözlem Yeri:** Çiçekli alanlar
- **Aktiflik:** Gündüz

Kızıl amiral kelebeğinin varlığı, Tepeören bölgesinde çiçekli bitki çeşitliliğinin ve uygun mikrohabitatların sürdüğünü, ayrıca tozlaşma ve besin ağları içinde aktif rol oynayan sağlıklı bir böcek faunasının bulunduğunu gösteren önemli bir biyoçeşitlilik göstergesidir.





ÖUAM
Öğrenme Uygulama ve
Araştırma Merkezi

