

■ Engellilere yönelik olarak fiziksel mekanlarda gerçekleştirilen erişilebilirlik çalışmalarının, engellilerin seyahat kabiliyetlerini artırdığı bilinmektedir. Bu şekilde yeni yerlere gidebilen engelliler yeni insanlarla tanışarak, yeni ilişkiler kurabilir ve kendi sosyal ağlarını geliştirebilir. Bu ilişkileri devam ettirebilmek için yine fiziksel mekanları kullanmaları gerekir.

9

■ Yaşanılan alanların görsel kalitesini arttıran uygulamaların en etkilipleri, mekansal gereklilikler ve algısal kalitedir. Mekansal gereklilikler en geniş anlamıyla mekan ile insan arasındaki fiziksel, boyutsal ilişkiyi anlatır. Bu anlamda tefriş, ölçüler ve erişilebilirlik/güvenlik gereksinimlerini içerir. Algısal kalite ise, insan ve mekan ilişkisini duyma (görme, duyma, dokunma vb gibi) açısından irdeler.

36

■ Sağlıklı kişilerin bile yaşlılık dönemlerinde doğal aşınma sebebiyle bazı fiziksel sınırlamalarla karşılaştığı düşünüldüğünde, engelliler veya yaşlılar için geliştirilen özel standart ve tasarım çözümlerinin, toplumun genelindeki diğer tüm kullanıcılar için de kısa vadede kaçınılmaz, standart, tasarım kuralları olacağına bilinciyle hareket etmekte fayda bulunmaktadır.

44

# dosya 36

TMMOB MİMARLAR ODASI ANKARA ŞUBESİ

2015|3

## mekanlarda erişilebilirlik, kullanılabilirlik ve yaşanabilirlik

- 1 MEKANLARDA ERIŞİLEBİLİRLİK, KULLANILABİLİRLİK VE YAŞANABİLİRLİK  
HALİME DEMİRKAN
- 6 TÜRKİYEDE ENGELLİLER İÇİN ERIŞİLEBİLİRLİK UYGULAMALARI ALGISI  
NİHAL MAMATOĞLU
- 14 ERIŞİLEBİLİRLİK MEVZUATI VE ERIŞİLEBİLİRLİĞİN İZLENMESİ VE DENETLENMESİ  
DENİZ ÇAĞLAYAN GÜMÜŞ
- 20 YAŞANABİLİR KENTSEL MEKANLAR İÇİN ERIŞİLEBİLİRLİĞİN ÖNEMİ:  
ÇUKURAMBAR KENTSEL DÖNÜŞÜM ÖRNEĞİ  
YASEMİN AFACAN
- 27 YAŞLI KULLANICI GÖZÜYLE DESTEKLİ YAŞAM MERKEZİ  
TASARIMINDAN ÖRNEK UYGULAMALAR  
NECMİYE YAPRAK ÖZ
- 35 HASTANELER: KLİNİK OLMAYAN ALANLAR İÇİN TASARIM ÖNERİLERİ  
NİLGÜN OLGUNTÜRK
- 43 ALIŞVERİŞ MERKEZİ (AVM) TASARIMLARINDA ERIŞİLEBİLİR,  
KULLANILABİLİR VE YAŞANABİLİR TASARIM YAKLAŞIMLARI  
GÜLİZ MUĞAN



## MEKANLARDA ERİŞİLEBİLİRLİK, KULLANILABİLİRLİK VE YAŞANABİLİRLİK

**Dosya Editörü: Halime Demirkan, Prof. Dr.,**

*Bilkent Üniversitesi, İç Mimarlık ve Çevre Tasarımı Bölümü, demirkan@bilkent.edu.tr*

Yapılan mekan tasarımı, insanın yaşam kalitesini, sağlık, güvenlik ve refahını en üst düzeyde karşılamalıdır. İnsanın insanla ve insanın nesneyle olan ilişkileri, tasarlanan mekanlarda gerçekleşir. Tasarımcının görevi, bireyin özellikleri doğrultusunda gereksinimlerini en iyi şekilde karşılayacak olan ve etkinliklerini kolaylıkla yapabileceği mekanları oluşturmaktır. Kısaca, mekanlar kullanıcıları tarafından erişilebilir, kullanılabilir ve yaşanabilir olmalıdır.

Erişilebilirlik, farklı gereksinimleri olan kişilerin evlerinden çıkabilmeleri, başkalarına ihtiyaç duymadan çeşitli binalara ve açık alanlara ulaşabilmeleri ve bunları kullanabilmeleri olarak tanımlanmaktadır. Bütün bireylerin toplumsal yaşama katılabilmeleri için erişilebilirlik, yapıları çevrede ve kent ölçeğinde gereken tüm fiziksel ve mimari tedbirlerin alınmasını kapsar. Kaldırımlarda, yaya geçitlerinde, parklarda, çocuk oyun alanlarında, kamunun hizmet verdiği ve kamu kullanımına açık tüm binalarda ve ulaşım hizmetlerinde erişilebilirlik tedbirlerinin alınması, yalnızca engelliler için değil hareketlerinde kısıtlılık yaşayan yaşlılar, hamileler, çocuklar, bebek arabalıları, çok uzun veya çok şişman kişiler için de büyük önem taşıyan bir gerekliliktir.

Mekan tasarımında 90'lı yıllara kadar dünyanın her yerinde, bedensel özürülülerin gereksinimlerini karşılamak için 'özel tasarım' uygulamaları yapıldı. Özel tasarımlar, sadece belirlenmiş bir kullanıcı profilini içeren kullanıcının gereksinimleri için, varolan tasarıma özel çözümlerin eklenmesi ile gerçekleştiriliyordu (Demirkan, 2007). Birçok ülkede, bedensel özürülüler ile ilgili standartlar (ANSI A117.1, 1986; BSI, 1979 vb.) bu yıllarda yayınlanarak, mekan tasarımlarında kullanılmaya başlandı. 'Özürülü İnsanların İkamet Edeceği Binaların Düzenlenmesi Kuralları' adı ile ilk Türk Standardı (TS 9111) Nisan 1991'de yayınlandı.

Yayınlanan standart verileri ile kullanıcı gereksinimleri arasında farklılıkların bulunması, birçok batılı ülkede olduğu gibi Türkiye'de de tasarımcılar tarafından gözlemlendi. Bedensel özürülüler için geliştirilen erişilebilir tasarım çözümlerini, diğer **kullanıcı** grupları benimsemedi ve tasarlanan konutlar sahiplenilmedi. Bu farklılıkların üstesinden gelinebilmesi için sonraki yıllarda 'uyarlanabilir tasarım' gündeme geldi (Demirkan, 2007). Uyarlanabilir tasarım özellikleri; mekan veya ürünlerin ya ayarlanabilir ya da kolaylıkla ve ivedilikle eklenebilen veya kaldırılabilen ünitelere sahip olmaları olarak nitelendirildi. Böylece tasarım sürecinde, 'kolaylık sağlayan çevreler' ve 'konut yenileme' gibi başlıklar popüler olmaya başladı. Tasarlanan bu me-

## dosya

TMMOB Mimarlar Odası Ankara Şubesi Adına  
Sahibi ve Yazı İşleri Müdürü  
**Tezcan Karakuş Candan**

YAYIN KURULU  
**Berin F. Gür, Bülent Batuman,  
Elvan Altan, Emel Akın,  
Esin Boyacıoğlu, Ethem Torunoğlu,  
Serpil Özalöğlu**

Dosya Editörü  
**Halime Demirkan**

Dosya Koordinatörü  
**Serpil Özalöğlu**

Yayına Hazırlayan  
**Şebnem Kömürçüoğlu**

Kapak Tasarım ve Uygulama  
**Saadet Sönmez**

Konur Sokak No:4/3 Kızılay Ankara  
Telefon:0 312 417 86 65 Fax:0 312 417 18 04  
e-posta: info@mimarlarodasiankara.org  
http://www.mimarlarodasiankara.org

ISSN 1309-0704

TMMOB Mimarlar Odası Ankara Şubesi tarafından  
yılıda üç kez yayımlanmaktadır.  
500 adet basılmıştır. Burada yer alan yazıların içeriğinin  
sorumluluğu yazarına aittir. Kaynak gösterilmek koşuluyla alıntı  
yapılabilir.  
Baskı tarihi: Aralık 2015

Baskı  
**Desen Ofset A. Ş.**  
Birlik Mah. 448. Cd. 476. Sk. No:2 Çankaya - Ankara  
Telefon: 0 312 496 43 43 (pbx)  
info@desenofset.com.tr

kanlarda, bedensel özrün derecesine göre, yapılan uyarlamaların şekli ve derecesi değişkendi. Ayrıca uyarlanabilir tasarımlarda, kullanıcı gereksinimlerinin tercih önceliği de, yapılan uyarlamaların sıralamalarını belirledi (Demirkan, 1999).

Doksanlı yıllarda batılı ülkelerde yaşlı nüfusun artması dikkati çekti ve ileri yıllar için ülkelerin yaşlı nüfus projeksiyonları yayınlanmaya başladı. Birleşmiş Milletler, 1993 yılı kasım ayında tüm üyelerine artan yaşlı nüfusun ve fiziksel engellilerin gereksinimlerine çözüm bulma konusunda çağrıda bulundu. Birleşmiş Milletler 'Özürülüler için Fırsat Eşitliği Konusunda Standart Kurallar' kapsamında (United Nations, 1993) üye devletlerin tasarımcılarının, fiziksel engellilerin integrasyonu ve fırsat eşitliği konusunda uyması gereken kuralları belirledi.

Birleşmiş Milletler verilerine göre 2050 yılında, nüfusun üçte birinin 65 yaş ve üzeri olması beklenmektedir (IASA). Böylece tasarımda, yaşlanan nüfusu da kapsayan mekanlar yapılması öngörülmeye başlandı. İlk yapılan tasarımlar, yaşlılar evi, bakım evi veya huzur evi kapsamında kamu mekanları olarak düşünölmeye başlandı. Yapılan araştırmalar ışığında, kamu mekanları yerine yaşlıların bildikleri ve tanıdıkları çevrede yaşlanmasının daha sağlıklı olduğu saptandı (Demirkan, 1999). Zamanla duyma ve işitme miktarları ve hareketlilikleri azaldığından, yaşlıların konut içerisinde geçirdikleri zamanın arttığı yapılan araştırmalarda gözlemlendi. Bu nedenle, güvenli, rahat ve bağımsız yaşayabilecekleri konutlar içinde, kullanıcıların günlük etkinliklerini yapabilmeleri önem kazandı.

Yayınlanan standartlar ve yönetmelikler bedensel özürü insanların faydalanabileceği erişilebilir veya uyarlanabilir konutların tasarımına katkıda bulunuyorsa da, 'Evrensel Tasarım' yaklaşımı farklı yaşlardaki tüm insanların bir arada yaşamasını hedeflemektedir. Evrensel Tasarım terimi dünya ölçeğinde benimsenmiş olmasına rağmen, bazı ülkelerde 'Kapsayıcı Tasarım' veya 'Herkes için Tasarım' olarak da adlandırılmıştır (The Center for Universal Design, 1997; Story, Mueller ve Mace, 1998; Preiser ve Ostroff, 2001).

Evrensel Tasarım (Herkes için Tasarım) artık günümüzde, ürün ve yapı tasarımlarında vazgeçilemez bir yaklaşım haline gelmiştir. Evrensel Tasarım yaklaşımı, her yaş, boyut ve yetenekteki kişilere kullanım kolaylığı ve hayatları boyunca, kendi evlerinde bağımsız olarak yaşamalarını ve çevrelerinde sosyal etkinliklere sağlıklı, güvenli katılımlarına

olanak sağlar (Demirkan, 2015). Evrensel Tasarım yaklaşımının tasarım uygulamalarına yansımaları sonucunda, yapılanmış çevrelerin verim ve üretkenliğinde artma, güvenlik ve sağlıklı yaşam şartlarında ise yükselmeler gözlemlenmektedir.

Erişilebilir ve Evrensel Tasarım gibi, 'kullanılabilir tasarım' da kullanımı kolay ve amacına uygun tasarımlar üretmeyi hedefler. Uluslararası Standartlar Organizasyonu (ISO 9241) tarafından kullanılabilirlik; belirlenen bir çevrede, bir ürünün belirli kullanıcılar tarafından belirli amaçlarla etkili, verimli ve belirli bir kullanım çerçevesinde memnuniyetle kullanabilme derecesi olarak tanımlanmaktadır. Bir mekanın kullanılabilir olması için o mekanın etkin ve verimli kullanılabilmesi, bir sonraki kullanımda mekanla ilgili özelliklerin öğrenilmiş olması ve mekan öğelerinin özelliklerinin tutarlı olarak işaretlenmiş olması gerekir.

Ülkemizde de 5378 sayılı Engelliler Hakkında Kanun ile umuma açık her türlü bina, yol, kaldırım, yaya geçidi, açık ve yeşil alan, spor alanı ve benzeri sosyal ve kültürel alt yapı alanlarının ve toplu taşıma hizmetlerinin; engellilerin erişilebilirliğine uygun olması için kurum ve kuruluşların gereken tedbirleri alması hüküm altına alınmıştır. Erişilebilirliğin hayata geçirilmesi için, tasarımın başlangıç aşamasından herkes için tasarım yapılması ve uygulama aşamasında da bunun gerçekleştirilmesi gerekmektedir. Bu süreçte genel olarak yapı ve çevre ve kentsel hizmetlerin düzenlenmesinde standartlarda yer alan ilkelere uygunluğun sağlanması önemlidir. Mevcut alanların dönüşümünde de önce erişilebilirlik durumunun tespit edilmesi, daha sonra da bu tespitler ışığında gerekli düzenlemelerin yapılmasıyla erişilebilirlik sağlanmalıdır.

Ülkemizde de 5378 sayılı Engelliler Hakkında Kanununun 3 üncü maddesinde belirtilen, erişilebilirliğin izlenmesi ve denetlenmesine yönelik 'Erişilebilirlik İzleme ve Denetleme Yönetmeliği' 20 Temmuz 2013 tarihinde Resmi Gazete'de yayımlanarak yürürlüğe girdi. Bu yönetmelik ile illerde valilikler bünyesinde Erişilebilirlik İzleme ve Denetleme komisyonları kurularak, izleme ve denetleme programları hazırlanmış ve bu programlara göre denetimler başlamıştır. Bu kapsamda resmi binalar ile ibadet yerleri; özel eğitim, özel sağlık tesisleri; sinema, tiyatro, opera, müze, kütüphane, konferans salonu gibi kültürel binalar; gazino, düğün salonu gibi eğlence yapıları; otel, özel yurt, iş hanı, büro, pasaj, çarşı, alışveriş merkezi gibi ticari yapılar; spor tesisleri, yüzme havuzu, genel otopark ve buna benzer umuma ait binalar; mev-

cut tüm yol, kaldırım, yaya geçidi, açık ve yeşil alanlar, spor alanları ve benzeri sosyal ve kültürel alt yapı alanları ve toplu taşıma araçlarında erişilebilirlik tedbirlerinin alınıp alınmadığının takip ve denetimi başlamıştır.

Bu dosyada 'Türkiye'de Engelliler için Erişilebilirlik Uygulamaları Algısı' başlıklı yazısında **Nihal Mamatoğlu**, Türkiye genelinde kamusal alanlarda, konutlarda veya dış mekan alanlarında bireyin yaşadığı güçlüklerle ilgili olarak toplumu oluşturan tüm kullanıcıların genel algısına odaklanmıştır. Erişilebilirlik konusunda ilgi algısı ve farkındalığının ölçülmesine yönelik bu araştırma, toplumun erişilebilirlik konusunda dikkatinin çekilmesine ve farkındalığının artırılmasına yardımcı olacaktır. Erişilebilirliğin, sadece engelliler için değil, tüm toplum için öneminin ortaya konulması, bunun bir temel insan hakkı olduğu bilincinin bu araştırma ile altının çizilmesi, erişilebilirlik ile ilgili olarak yapılacak yeni araştırma ve uygulamalara iyi bir temel oluşturması beklenmektedir.

**Deniz Çağlayan Gümüş** 'Erişilebilirlik Mevzuatı ve Erişilebilirliğin İzlenmesi ve Denetlenmesi' başlıklı yazısında, 7 Temmuz 2005 tarihinde yayımlanarak yürürlüğe giren 5378 sayılı Engelliler Hakkında Kanunda, 19 Şubat 2014 tarihinde yapılan düzenleme ile erişilebilirlikle ilgili ilk defa mevzuatlaşan tanımlara yer vermektedir. Daha sonra, 20 Temmuz 2013 tarihinde 28713 sayılı Resmi Gazete'de yayımlanarak yürürlüğe giren 'Erişilebilirlik İzleme ve Denetleme Yönetmeliği' gereği hayata geçen 'Erişilebilirlik İzleme ve Denetleme Komisyonları' ile ilgili sürecin irdelenmesi ve gerçekleşen denetimlerle ilgili süreç hakkında bilgileri paylaşmaktadır.

İzleyen yazılarda erişilebilirlik, kullanılabilirlik ve yaşanabilirlik kapsamında dış ve iç mekanlar ele alınmaktadır. Dış mekanlar kapsamında 'Yaşanabilir Kentsel Mekanlar için Erişilebilirliğin Önemi: Çukurambar Kentsel Dönüşüm Örneği' başlıklı yazıda, **Yasemin Afacan** Ankara'nın hızlı gelişim bölgesi olan Çukurambar Mahallesi'ni incelemektedir. Elde edilen veriler ve bulgular, altı kentsel tasarım ilkesi kapsamında; aşinalık, okunabilirlik, ayırdedicilik, erişilebilirlik, konfor ve güven başlıkları altında ele alınmıştır. Sonuç olarak ise tasarımcılar, planlamacılar ve yerel yönetimler için başlıca tasarım önerileri ortaya konmuştur.

İç mekanlar kapsamında ilk olarak, 'Yaşlı Kullanıcı Gözüyle Destekli Yaşam Merkezi Tasarımından Örnek Uygulamalar' başlıklı yazıda **Necmiye Yaprak Öz**, yaşlılara yönelik bir bakım merkezi olan

destekli yaşam evini bir yaşlının gözünden anlatmaktadır. Bu yazı, evrensel tasarım prensiplerine bağlı kalınarak tasarlanmış, ideal destekli bir yaşam merkezi nasıl algılanır sorusuna olası bir cevap niteliindedir.

Kamu iç mekanları kapsamında 'Hastaneler: Klinik Olmayan Alanlar için Tasarım Önerileri' başlıklı yazısı ile **Nilgün Olguntürk**, yaptığı bilimsel araştırmalar ve saha çalışmalarından elde ettiği deneyimler kapsamında, çok genç kullanıcılardan yaşlı kullanıcılara dek farklı fiziksel yetenekteki hastalar için hastane deneyiminin daha iyi hale gelebilmesi için belirlediği tasarım önerilerini bizlerle paylaşmaktadır. Böylece hasta iyileşme zamanının hızlanması, hastane genelinin verimliliğinin artması ve eleman devamlılığının sağlanması öngörülmektedir.

Son yazıda **Güliz Muğan**, günümüz modern kent yaşamının en çok tercih edilen mekanlarından olan alışveriş merkezlerini ele almıştır. 'Alışveriş Merkezi (AVM) Tasarımlarında Erişilebilir, Kullanılabilir ve Yaşanabilir Tasarım Yaklaşımları' başlıklı yazısında Türkiye'nin büyük kentlerindeki farklı AVM'lerde erişilebilirlik ve kullanılabilirlik adına yapılmış uygun düzenlemelere ilişkin çeşitli örneklerle değinmektedir.

Bu dosyada yaşanabilir mekanlar, tüm bireylerin ve toplumsal grupların özgür ve rahatça bir araya geldiği, erişilebildiği, kullanabildiği, paylaşabildiği ve bütünleşebildiği yaşam alanları olarak tanımlanmaktadır. Farklı mekanlara odaklanan araştırmalar ile tasarımcılar, planlamacılar ve yerel yönetimler için erişilebilir, kullanılabilir ve yaşanabilir tasarım önerileri ortaya konmaktadır. Yürürlüğe giren 'Erişilebilirlik İzleme ve Denetleme Yönetmeliği' kapsamında farklı gereksinimleri olan bireylerin kullanımına olanak veren, iç ve dış mekan tasarım önerilerinin; bireylerin temel insan hakları konusunda bilinçlenmesine ışık tutması ve tasarımcı gruplarına da erişilebilir, kullanılabilir ve yaşanabilirlik konusunda yol gösterici olmasını dileriz.



## KAYNAKÇA

ANSI A117.1. *American national standard for buildings facilities providing accessibility and usability for physically handicapped people*. American National Standard Institute: New York, 1986.

BS 5810. *Access for the disabled to buildings*. British Standard Institution: London, 1979.

The Center for Universal Design. *Universal Design*. North Carolina State University, 1997. [http://www.design.ncsu.edu/cud/univ\\_design/udprinciples.htm](http://www.design.ncsu.edu/cud/univ_design/udprinciples.htm) (ET: 12.12.2001).

Demirkan, Halime. "Knowledge-Based Ergonomics Model for the Design of Elderly Residences." *Proceedings of the International Conference on Computer-Aided Ergonomics and Safety*. Barcelona, 1999.

Demirkan, Halime. "Housing for the Aging Population." *European Review on Aging and Physical Activities*, 4.1, (2007): 33-38.

Demirkan, Halime. "Frameworks for Decision-Making in Design for the Aging." *The Handbook of Interior Design* içinde, (ed.) J.A.A. Thompson ve N. Blossom, 212-225. Wiley-Blackwell, 2015.

IASA. *Demography: population by age groups, 1950–2050 for all European regions*. [http://www.iiasa.ac.at/Research/ERD/DB/data/hum/dem/dem\\_2.htm](http://www.iiasa.ac.at/Research/ERD/DB/data/hum/dem/dem_2.htm) (ET: 12.07.2007).

ISO 9241-12. *Ergonomic requirements for office work with visual display terminals (VDTs) – Part 12: Presentation of information*. International Organization for Standardization, 1998.

Preiser, Wolfgang FE ve Elaine Ostroff. *Universal design handbook*. McGraw Hill Professional, 2001.

Resmi Gazete No: 28713. *Erişilebilirlik İzleme ve Denetleme Yönetmeliği*. 20 Temmuz 2013.

Resmi Gazete No: 25868. *Engelliler Hakkında Kanun*. 7 Temmuz 2015.

Story, Molly Follette, James L. Mueller ve Ronald L. Mace. *The universal design file: Designing for people of all ages and abilities*. North Carolina: North Carolina State University Press, 1998.

TS 9111. *Özürlü İnsanların İkamet Edeceği Binaların Düzenlenmesi Kuralları*. Türk Standardları Enstitüsü, 1991.

United Nations A/RES/48/96. *Standard rules on the equalization of opportunities for persons with disabilities*. 85<sup>th</sup> plenary meeting, 20 December 1993. <http://www.un.org/documents/ga/res/48/a48r096.htm> (ET: 11.08.2006).

## Halime Demirkan

Prof. Dr. **Halime Demirkan**, Bilkent Üniversitesi, İç Mimarlık ve Çevre Tasarımı Bölümü öğretim üyesi ve Ekonomi ve Sosyal Bilimler Enstitüsü müdürüdür. Lisans ve yüksek lisans derecelerini endüstri mühendisliği, doktorasını bilgisayar destekli mimari tasarım konusunda, Orta Doğu Teknik Üniversitesi'nden aldı. Orta Doğu Teknik Üniversitesi, Endüstri Ürünleri Tasarımı Bölümü'nde öğretim elemanı ve TÜBİTAK Yapı Araştırma Enstitüsü'nde araştırmacı olarak çalıştı. Araştırma alanları tasarım eğitimi, tasarımda yaratıcılık, ergonomi ve evrensel tasarım olan Prof. Demirkan'ın otuzdan fazla makalesi Architectural Science Review, Design Studies, Creativity Research Journal, Applied Ergonomics, Learning and Instruction, Journal of Engineering Design gibi dergilerde yayınlanmıştır.

# TÜRKİYEDE ENGELLİLER İÇİN ERİŞİLEBİLİRLİK UYGULAMALARI ALGISI

Nihal Mamatoğlu, Prof. Dr., Abant İzzet Baysal Üniversitesi, Psikoloji Bölümü, mamatoglunihal@yahoo.com

## ÖZET

Bu çalışmanın temel amacı, Türkiye genelinde; engelli bireylerin (tekerlekli sandalye, koltuk değneği ve baston kullanan, hiç görmeyen veya az gören, işitme engelliler gibi) kamusal alanlarda herhangi bir binaya girerken ve binanın içinde, evinden çıkıp bir yere gitmek istediğinde, yolda, kaldırımda, yaşadığı güçlüklerle ilgili olarak toplumun genel algısını incelemektir. Araştırma, 78 ilde Türkiye İstatistik Kurumu'ndan (TÜİK) sağlanan verilerle, 4990 haneden 4114 kişi ile yüz yüze yapılan görüşmeler ile gerçekleştirilmiştir. Araştırma örnekleminin, %47,5'i erkek, %52,5'i kadındır. Yapılan görüşmelerde, örneklemin %7,3'ü engelli olduğunu ifade etmiştir. Araştırma sonunda katılımcıların, engelli bireylerin binanın içinde engellilere uygun asansör bulunmaması, bina girişinde rampa/lift bulunmaması, uygun trabzan/korkuluk bulunmaması, kat içinde dolaşımda merdiven olması/ uygun rampa ve benzeri düzenlemelerin olmaması gibi bina girişinde ve içinde dolaşıma izin veremeyen yetersizliklere işaret ettikleri görülmüştür. Öte yandan, katılımcılar engelli bir bireyin evinden çıkıp bir yere gitmek istediğinde, yolda, kaldırımda, kaldırımların sürekliliğinin olmaması, standartlara uygun yüksekliklerde yapılmaması, standart kaydırmaz döşemelerle kaplanmamış olması, uygun

rampalarla donatılmamış olması, kaldırımların yaya geçitleri ile entegre edilmemeleri ve var olan düzenlemelerin toplum tarafından farkında olunmaması sonucu kullanılamaz durumda olmasının en önemli güçlükler olduğuna işaret etmişlerdir.

*Anahtar kelimeler:* engellilik, erişilebilirlik

## Giriş

*Bu çalışma Aile ve Sosyal Politikalar Bakanlığı tarafından 2014 yılında gerçekleştirilen 'Türkiye'de Engelliler İçin Erişilebilirlik Projesi' kapsamında toplanan verilerden bir kısmını paylaşmak üzere hazırlanmıştır. Bu çalışma temel olarak; Türkiye genelinde; engelli bireylerin (tekerlekli sandalye, koltuk değneği, baston kullanan, hiç görmeyen veya az gören, işitme engelliler gibi) kamusal alanlarda herhangi bir binaya girerken ve binanın içinde, evinden çıkıp bir yere gitmek istediğinde, yolda, kaldırımda, yaşadığı güçlüklerle ilgili olarak toplumun genel algısını incelemeyi hedeflemektedir.*

5378 sayılı Engelliler Hakkında Kanuna göre; fiziksel, zihinsel, ruhsal ve duyuşsal yetilerinde çeşitli düzeyde kayıplarından dolayı topluma diğer bireyler ile birlikte eşit koşullarda tam ve etkin

katılımını kısıtlayan tutum ve çevre koşullarından etkilenen birey *engelli* olarak tanımlanmaktadır. Erişilebilirlik ise; binaların, açık alanların, ulaşım ve bilgilendirme hizmetleri ile bilgi ve iletişim teknolojisinin, engelliler tarafından güvenli ve bağımsız olarak ulaşılabilir ve kullanılabilir olmasıdır.

Yıllar içinde toplumun engelliye bakış açısı, kent- sel mekanların tasarımı ve erişilebilir çevreler yaratılması konularında etkisini göstermiştir. Özellikle modern çağın başlaması, sanayi devrimi, endüstrileşme ve iş için insanların evlerinden çıkarak fabrikalara gitmeleri ile ilişkili olarak, engellilere bakış açısında ve engellilerin toplum hayatına erişiminde yeni bir döneme girilmiştir. Bu dönem engellilerin toplum hayatının dışına itilmesine neden olan *Tıbbi Model*'in geliştiği, engellilerin eksik yetersiz olarak tanımlandığı ve düzeltilmek üzere sağlık kurumlarına kapatılmaya başlandığı dönemdir (Barnes, Mercer ve Shakespeare, 1999; Taylor, 2004). Bu durum beraberinde, özel ihtiyaç sahibi olarak tanımlanan engellilerin erişimini arttırmak için; ayrı bir tasarım sürecinin ve uygulamaların gelişmesini getirmiştir (Hanson, 2004). Bu dönemde ortaya çıkan erişilebilirlik yaklaşımı *Erişilebilirlik için Tasarım* yaklaşımıdır.

Sanayi devrimi ve kapitalizmin refah devleti dönemine girmesiyle birlikte, engelliler ve erişilebilirlik konularında sosyal yaklaşımın ortaya çıktığı görülmektedir. 1965'te Engellilik Gelir Grubu (Disability Income Group) üyesi iki kadın, İngiltere Paramentosu'nda lobi yaparak gelir durumu, yoksulluk ve engellilik arasındaki ilişkiye dikkat çeken politik bir hareket başlatmışlardır (Taylor, 2004). 1976'da yine İngiltere'de Ayrımcılığa Karşı Fiziksel Engelliler Birliği (The Union of Physically Impaired Against Segregation), Temel Prensipler adlı bir metin yayınlarak Tıbbi Modele alternatif olarak; *Sosyal Model*'in sinyallerini vermiştir. Bu metin bireyci Tıbbi Model'in karşısına toplulukçu Sosyal Model'i getirmektedir. Söz konusu metin, fiziksel olarak sakatlığı bulunan insanları engelli hale getirenin toplum olduğunu vurgulamaktadır. Böylece engellilik, eksikliği/sakatlığı olanları toplum hayatına katmayan onları izole eden anlayış olarak tanımlanmıştır. Bireyci yaklaşımın aksine artık engelliler toplumsal hayatın dışında tutulan ve baskı altında yaşamaya zorlanan bir grup olarak tanımlanmaktadır (Barnes, Mercer ve Shakespeare, 1999). Bu hareket 1970'li ve 1980'li yıllarda, engelliliğin bireysel bozukluğu olanların rehabilite edilerek düzeltilmesi ve onarılmasından çok, toplumsal değişimle yaklaşılması gereken bir durum olarak ele alınmasını sağlamıştır. Bu dönem erişilebilirlik yaklaşımı ve uygulamalarında *Evren-*

*sel Tasarım* ya da bir diğer adıyla *Herkes için Tasarım* kavramının ortaya çıkmasıyla sonuçlanmıştır (Hanson, 2004). Bu yaklaşım, engelli, yaşlı, çocuk vb. için ayrı ve özel tasarımlar yerine, herkes için evrensel ölçütlerde tasarım yapılabileceğini ortaya koymaktadır (Bringolf, 2008).

İnsanları farklı yeteneklerine veya özelliklerine göre ayırmadan evrensellik ve esneklik içinde, mimariden ulaşım her alanda tasarım gerçekleştirmeyi hedefleyen evrensel tasarım ilkeleri Kuzey Karolayna Tasarım Okulu (The Center for Universal Design, 1997) tarafından 7 temel prensip ile tanımlanmıştır. Kuzey Karolayna Üniversitesi Tasarım Okulu tarafından ifade edilen koşul ve prensipler, perakende üretimden, bilgi teknolojilerine, web tasarımından, taşımacılığa pek çok alanda uygulaması olan prensiplerdir (NARIC, 2008). Evrensel tasarım prensipleri aşağıdaki gibi tanımlanabilir:

- Eşitlikçi kullanım*: Tasarımlar farklı/çeşitli kabiliyetteki insanlar için kullanışlı ve pazarlanabilir olmalıdır.
- Kullanım esnekliği*: Tasarımlar, bireysel tercihler ve yeteneklerin geniş yelpazesine uyum gösterebilmelidir.
- Basit ve sezgisel kullanım*: Tasarım, kullanıcının deneyimi, biliş düzeyi, dil becerileri veya anlık odaklanma düzeyine bakmaksızın, kolayca anlaşılabilir olmalıdır.
- Algısal bilgi*: Tasarım, çevresel koşullardan ve kullanıcının duyuusal yeteneklerinden bağımsız olarak, gerekli bilgilerin iletimini sağlamalıdır.
- Hata toleransı*: Tasarım, niyetlenilmemiş eylemlerin ve kazaların olası kötü sonuçlarını ve tehlikeleri en aza indirmelidir.
- Düşük fiziksel çaba*: Tasarım bireyi en az düzeyde yorarak, konforlu ve etkili bir şekilde kullanılabilenmelidir.
- Yaklaşım ve kullanım için alan ve büyüklük/ölçü*: Kullanıcının vücut ölçüsü, duruşu veya hareketliliğinden bağımsız olarak; yaklaşmak, ulaşmak, idare etmek için tasarım uygun alan ve ölçülere sahip olmalıdır.

Kapitalizmin 1970'lerde yaşadığı kriz ve refah döneminin kısa sürmesi; 1980'lerden sonra neoliberal politikaların ortaya çıkmasına neden olmuştur. Kapitalizmin yaşadığı kriz refah devleti



anlayışının sorgulamasına neden olmuştur. Böylece devlet, sermaye ve emek arasında kurulan kısa süreli uzlaşma da sona ermiştir. Devletin asgari yaşam standardından elini çekmesi, işsizlik ve sosyal güvencesizlik toplumda güvensizlik duygusu yaratmış, toplumda daha dışlayıcı, umutsuz ve gergin uçlara itilen toplumsal ilişkilere neden olmuştur. Toplumsal yapı parçalanarak, bütüne ait talepleri ortadan kaldırmış bunun yerine, özel, kısmi, ayrılmış, kendine benzeyenle bir arada olmayı zorlayan, benzerlerin ait olduğu gruba özgü sorunları takip eden bütünden kopmuş kategoriler yaratmıştır. Bütünden koparılan sorun alanları, örneğin kadının insan hakları, engellinin insan hakları, çocukların insan hakları gibi, ayrı ayrı ele alınarak insan hakları çatısı altında konuşulmaya başlanmıştır. Bu durum bir şekilde, yeni dünya düzeninde insanın kendi eliyle kendini azınlıklaştırdığı anlamına da gelmektedir. Yeni dünya düzeninde engelliler de artık azınlıktır. Bu dönemde engelliler, 'eşitlik ve adalet konusunda engellenmişlerdir' düşüncesi ortaya çıkmış ve 'insan olarak haklarını elde etmeleri evrensel bir insan hakkı sorunudur' şeklinde tanımlanmaya başlanmıştır. *İnsan Hakları Modeli* olarak adlandırılan bu model kimilerine göre hala Sosyal Model, kimilerine göre *İnsan Hakları Görünümü Kazandırılmış Model*, kimilerine göre *Engelliliğin İnsan Hakları Modeli*'dir (Okur ve Erdugan, 2010). İnsan Hakları Modeli'nde sorunun kaynağı, bireyin hak ve özgürlüklerden yararlanması için gereken tedbirlerin alınmaması olarak görülmektedir. Bu modelde birey aktif ve kendisiyle ilgili kararlara katılan, haklarını bilen ve kullanan bir bireydir. Bu dönemde erişilebilirlik konusunda 'kapsayıcı tasarım' kavramı ortaya çıkmıştır (Hanson, 2004). Benzer şekilde Sosyal Model ve İnsan Hakları Modeli arasındaki kavramsal iç içelik, erişilebilirlik konusunda da kendini göstermiştir. Kapsayıcı tasarım kavramı; evrensel/herkes için tasarım kavramıyla karışmakta ve birbirinin yerine kullanılabilir. Kapsayıcı tasarım yaklaşımının en temel vurgusu; engellilik yaşlılık gibi durumların insan hayatının bir aşamasında bireyin karşısına çıkabilecek, her insanın başına gelebilecek durumlar olduğudur. Böylece kapsayıcı tasarım, erişilebilirlik konusunda engelliler yaşlılar gibi ayrı ve özel alanların yerine, insan hayatının herhangi bir evresinde bir nedenle hareket kısıtlaması yaşayan tüm bireyleri (bebek arabalı ebeveynler, yük taşıyanlar vb.) ve onların ihtiyaçlarını erişilebilirlik tasarım ve uygulamalarına konu eder.

## Erişilebilirlik Çalışmaları ve İnceleme Alanları

Dünyada erişilebilirlik konusunda yapılan çalışmalara bakıldığında, temel olarak iyileştirme çalışmalarına bir alt yapı hazırlama kaygısı ile araştırmalar yapıldığı görülmektedir. Erişilebilirlik çalışmaları genel olarak aşağıdaki başlıklarda gerçekleştirilmektedir:

- Bina ve açık alanlara erişilebilirlik (konut, iş ve alışveriş merkezleri, eğitim, sağlık vb binalar; kent, şehir, bölge vb ölçekteki açık alanlar)
- Ulaşım da erişilebilirlik (Demiryolları, metro, otobüs işletmeleri, hava yolları, toplu taşıma araçları vb.)
- Hizmetlere erişilebilirlik (Eğitime, sağlık uygulamalarına, istihdama, adalete, kültürel yaşama, dinlenme, boş zaman aktivitelerine, spor faaliyetlerine, siyasal ve toplumsal yaşama)
- Bilgi ve bilişim teknolojilerine erişilebilirlik (Kamu web sitelerine, internet teknolojileri ne, sanal kütüphanelere erişim)

İlgili alan yazınına bakıldığında, yukarıda ifade edilen erişim alanlarının iki yöntemle incelendiği görülmektedir. İlk yöntem, erişim alanında ihtiyaç duyulan iyileştirmeleri tespit etmek üzere, erişilebilirlik alanının uzman gözüyle değerlendirilmesidir (Örneğin; Chen, Savage, Chourasia, Wiegmann ve Sesto, 2013; Ferrai, Berlingo, Calabrese ve Reades, 2014), ikinci yöntem, kullanıcıların herhangi bir erişilebilirlik alanında o alana özgü düzenlemelerle ilgili memnuniyetini ya da söz konusu erişilebilirlik alanı ile ilgili yeterlilik algısını değerlendirmektir (Örneğin; Darcy, 2010; Kung ve Taylor, 2014). Öte yandan kimi araştırmalar adı geçen iki yöntemi birlikte ele almaktadır. Yani erişilebilirliğin sorgulandığı alan, hem uzman gözüyle hem de kullanıcı gözüyle değerlendirilerek iyileştirme alanları sorgulanmaktadır (Örneğin; Poldma, Labbe, Bertin, Grosbos, Barile, Mazurik, Desjardins, Herbane, Artis, 2014; Sawadsri, 2012).

Kullanıcı memnuniyetini ya da yeterlilik algısını değerlendiren çalışmalara bakıldığında; araştırmaların iki şekilde gerçekleştirildiği görülmektedir. Bunlardan ilki katılımcı gözlem ve ikincisi memnuniyet / doyum / yeterlilik anketleri şeklindedir. Katılımcı gözlem; özellikle engelli kullanıcılara bir erişim alanının (Örneğin bir otel

ya da sanal kütüphane) yeterliliğini araştırmak amacıyla, tüm yönleriyle kullanılması ve engelli kullanıcının yaşadığı zorluk ve kolaylıkların kayıt altına alınması şeklinde gerçekleştirilmektedir. Anket yöntemi ile ise; engelli olan ya da olmayan tüm kullanıcılara erişilebilirlik alanıyla ilgili olarak bir çeşit yeterlilik algılarının veya memnuniyet düzeylerinin anket soruları yoluyla sorulması şeklinde gerçekleştirilmektedir.

Erişilebilirlik konusunda yapılan anket çalışmaları değerlendirildiğinde; anket içinde ele alınan alt başlıkların; genel olarak araştırmanın gerçekleştirildiği ülkedeki erişilebilirlik mevzuatı çerçevesinde olduğu görülmektedir. Buna göre anket çalışmalarında incelenen erişim alanı ile ilgili farkındalık, memnuniyet ya da yeterlilik algısı sorgulanırken aşağıdaki başlıklarda soru alanlarının ortaya çıktığı görülmektedir (Accessibility Questionnaire, Appleshaw and Redenham Parish, 2010; City of Santa Rosa California ADA Self Evaluation and Transition Plan Update, 2006; Jamaludin ve Syazwani, 2012; Soltani ve ark., 2012):

- Erişilebilirlik Politikaları
- Seyahat alanları /Yürüme alanları kaldırım genişlikleri geçişler
- Sinyalizasyon ve işaretleme
- Bina girişi ve içi
- Asansörler
- Park alanları
- Acil durum uygulamaları
- Müşteri hizmetleri (Hizmet personeli)
- Telefon
- Dinlenme odaları
- Açık uçlu sorular (Mevcut problemler / Problemlerin kalıcı olarak çözülmesi önerileri)

#### **Araştırmanın Amacı ve Önemi**

Bu araştırmanın temel amacı, Türkiye genelinde; engelli bireylerin (tekerlekli sandalye, koltuk değneği, baston kullanan, hiç görmeyen veya az gören, işitme engelliler gibi) kamusal alanlarda herhangi bir binaya girerken ve binanın içinde,

evinden çıkıp bir yere gitmek istediğinde, yolda, kaldırımda, yaşadığı güçlüklerle ilgili olarak; toplumu oluşturan tüm kullanıcıların genel algısını incelemektir.

Engellilere yönelik olarak fiziksel mekanlarda gerçekleştirilen erişilebilirlik çalışmalarının, engellilerin seyahat kabiliyetlerini artırdığı bilinmektedir. Bu şekilde yeni yerlere gidebilen engelliler yeni insanlarla tanışarak, yeni ilişkiler kurabilir ve kendi sosyal ağlarını geliştirebilir. Bu ilişkileri devam ettirebilmek için yine fiziksel mekanları kullanmaları gerekir. Bu hareketli yaşantı ve kurulan sosyal ilişkiler, engellilerin bağımsızlık duygusu ve özgüveni üzerinde etkili olur. Kurulan sosyal ilişkiler, yaşam doyumunu ve iyilik halini olumlu yönde etkiler (Metts, 2004; Burns ve ark., 1999). Bu bağlamda evrensel tasarım ilkeleriyle gerçekleştirilen erişilebilirlik çalışmaları sadece engelliler için değil tüm kullanıcıların, bağımsızlık duyguları, sosyalleşmeleri ve özgüvenlerine olumlu katkıda bulunur.

Kullanıcıların engelli olsun olmasın, ortak alanlar da, erişilebilirlik ile ilgili algısı ve farkındalığının ölçülmesine yönelik bu araştırma, toplumun erişilebilirlik konusunda dikkatinin çekilmesine ve farkındalığının artırılmasına yardımcı olacaktır. Özellikle, erişilebilirlik çalışmalarının, sadece engelliler için düşünülmüş uygulamalar olarak görülmemesine, tüm kullanıcılar için önemini altının çizilmesine yardımcı olacaktır. Engellilere yönelik tüm çalışmalar erişilebilirlik ve evrensel tasarım dahil eğitimin önemine dikkat çekmektedir. Bu araştırma sonrası yapılacak yeni çalışmalarda bu çalışmalardan elde edilen bilgiler kullanılarak, erişilebilirlik ve evrensel tasarım konularının okula ve eğitim hayatına girmesinin yolu açılacaktır. Erişilebilirliğin, sadece engelliler değil, tüm toplum için önemini ortaya konulması, bunun temel bir insan hakkı olduğu bilincinin bu araştırmayla altının çizilmesi, erişilebilirlik ile ilgili olarak yapılacak yeni araştırma ve uygulamalara iyi bir temel oluşturacaktır.

#### **Yöntem**

Bu çalışmada, Türkiye genelinde erişilebilirlik konusunda gerçekleştirilen uygulamalar ile ilgili olarak halkın farkındalığı ve uygulamaların yeterliliği ile ilgili tüm kullanıcıların algılarının değerlendirilmesi amaçlanmıştır. Bu büyüklükte bir çalışma için en uygun yöntem anket soruları ile genel bir alan taraması (survey) yapmaktır.

## Örneklem ve Veri Toplama

Türkiye'yi temsilen gerçekleştirilen Engelliler İçin Erişilebilirlik Algısı araştırmasının örnekleme, TÜİK tarafından belirlenmiştir. TÜİK örnekleminde, 78 ilde 4990 hane adresler temelinde belirlenmiş ve her asıl adres için 2 yedek hane daha verilmiştir. Her hanede 18 yaşın üstündeki tüm bireyler araştırmanın örneklemini oluşturmuştur. Araştırma sonunda ulaşılan hane sayısı toplam 3245, toplam görüşme sayısı da 4114 olarak tamamlanmıştır. Araştırma örneklemini, %47,5 oranında erkekler, %52,5 oranında kadınlar oluşturmaktadır. Örneklemin %10,7'sini 18-24 yaş aralığı, %19,6'sını 25-34 yaş aralığı, %23,9'unu 35-44 yaş aralığı, %20,1'ini 45-54 yaş aralığı ve %24,5'ini 55 yaş ve üstü bireyler oluşturmaktadır. Katılımcıların %1,2'si yaşlarını belirtmek istememiştir. Araştırma örnekleminde en büyük grubu %33,8 ile ilköğretim mezunları oluşturmaktadır. İlkokul mezunlarını sırasıyla lise mezunları (%24,9), ortaokul mezunları (%13,2), üniversite mezunları (%12,8), okur-yazar olmayanlar (%7,5), yalnızca okur-yazar olanlar (%3,4), ön lisans mezunları (%2,2) ve son olarak lisansüstü mezunları (%0,7) oluşturmaktadır. Örneklemin %1,5'i eğitim durumunu belirtmek istememiştir. Örneklemin %34'ü çalışmakta, %64,6'sı çalışmamaktadır. Çalışma durumunu belirtmek istemeyen kesim ise %1,4'tür. Örneklemin %7,3'ü engelli olduğunu ifade etmiştir.

Bu çalışmada Aile ve Sosyal Politikalar Bakanlığı tarafından 2014 yılında gerçekleştirilen 'Türkiye'de Engelliler İçin Erişilebilirlik Projesi' kapsamında geliştirilen 44 soruluk anketin iki sorusu kullanılmıştır. Bu sorular adı geçen çalışmanın 20. ve 21. sorularıdır:

Soru 20: "Engelli bireylerin (tekerlekli sandalye, koltuk değneği, baston kullanan, hiç görmeyen veya az gören, işitme engelliler gibi) binaya girerken ve binanın içinde hangi güçlükleri yaşadıklarını düşünüyorsunuz?" şeklindedir. Bu soru için katılımcılardan, 18 erişilebilirlik uygulaması başlığı için çoklu seçenek işaretlemesi yapmaları istenmiştir. Bu uygulama başlıkları Tablo 1'de görülebilir.

Soru 21: "Engelli bir birey evinden çıkıp bir yere gitmek istediğinde, yolda, kaldırımında, hangi güçlükleri yaşadığını düşünüyorsunuz?" şeklinde sorulmuştur. Bu soru için katılımcılardan, 19 erişilebilirlik uygulaması başlığı için çoklu seçenek işaretlemesi yapmaları istenmiştir. Bu

uygulama başlıkları Tablo 2'de görülebilir.

## Bulgular ve Tartışma

Tablo 1'de de görülebileceği gibi, engelli bireylerin (tekerlekli sandalye, koltuk değneği, baston kullanan, hiç görmeyen veya az gören, işitme engelliler gibi) binaya girerken ve binanın içinde yaşadığı güçlükler konusundaki katılımcıların algısı incelendiğinde, %20'lik bir kesimin engelli bireylerin binaya girerken ve binanın içinde engellilere uygun asansör bulunmaması nedeniyle güçlük yaşadığını belirttiği görülmektedir. Güçlükler sıralanırken asansörün ardından bina girişinde rampa/lift bulunmaması (%14,2), uygun trabzan/korkuluk bulunmaması (%12,1), kat içinde dolaşımında merdiven olması/ uygun rampa gibi düzenlemelerin olmaması (%5,9) ve refakatçi verilmemesi (%5,1) gibi güçlüklerin ilk sıralarda belirtildiği görülmektedir. Sıralanan bu güçlüklerin her biri dik-kate değer oranlar olmakla birlikte, katılımcıların beşte birinin engelliler için uygun asansör eksikliği konusundaki algısı dikkat çekici olup, önlem alınması gereken bir soruna işaret etmektedir.

	N	Yanıtlanan yüzdesi	Yanıtlanmayan yüzdesi
Engellilere uygun asansörlerin olmaması	2238	20,0	54,4
Bina girişinde uygun rampa/lift olmaması	1595	14,2	38,8
Merdivenlerde/rampalarda uygun korkuluk/trabzan olmaması	1353	12,1	32,9
Kat içinde dolaşımında, merdiven olması/uygun rampa gibi düzenlemelerin olmaması	853	7,6	20,7
Engelliler için düzenlenmiş WC olmaması	817	7,3	19,9
Bina girişine yönlendirme yapan/bina içinde yönlendirme yapan hissedilebilir yüzey eksikliği	664	5,9	16,1
Refakatçi verilmemesi	572	5,1	13,9
Işık ve aydınlatma eksikliği	508	4,5	12,
Zeminin uygun olmaması (kaygan / bozulmuş malzeme ile kaplanmış olması)	498	4,4	12,1
Engelliler için ayrılmış / düzenlenmiş otopark olmaması	439	3,9	10,7
Uygun tabelaların olmaması (uygun sembollerin kullanılmaması, renk zıtlığı olmaması, puntoların küçük olması ve kabartma yazı/ Braille eksiklikleri gibi)	318	2,8	7,7
Kapıların uygun olmaması (Kapı genişliğinin yeterli olmaması, eşik bulunması, ağır olduğu için zor açılması, sadece döner kapı bulunması gibi)	314	2,8	7,6
Eşyaların uygun yerleştirilmemiş olması	230	2,1	5,6
Engelliler için düzenlenmiş banko olmaması	156	1,4	3,8
Acil durum tedbiri olmaması	131	1,2	3,2
Okunabilir (büyük punto, kabartma yazı/Braille ile basılmış) broşür olmaması	109	1,0	2,6
İşaret dili tercümanı / İşaret dili bilen olmaması	98	0,9	2,4
Her şe	89	0,8	2,2
Cevap yok	230	2,1	5,6
Diğer	3	,0	0,1
TOPLAM	11215	100	272,6

**Tablo 1:** Engelli bireylerin (tekerlekli sandalye, koltuk değneği, baston kullanan, hiç görmeyen veya az gören, işitme engelliler gibi) binaya girerken ve binanın içinde hangi güçlükleri yaşadıklarını düşünüyorsunuz?

Engelli bir bireyin evinden çıkıp bir yere gitmek istediğinde, yolda, kaldırımda, hangi güçlükleri yaşadığı konusundaki algısının ölçülmek istendiği sorunun cevap dağılımını veren Tablo 2 incelendiğinde, katılımcıların %17,9'u kaldırımların olmaması veya kesintili olması, %15,6'sı kaldırımların yüksek olması, %10,3'ü kaldırımlara çıkıp-inmek için rampa bulunmaması, %7,6'si yaya geçitlerinde engelliler için uygun düzenlemelerin yapılmamış olması, %7,2'si kaldırımlarda geçişi engelleyen araba, direk, pano gibi engellerin olması ve %6,1'i kaldırımların döşeme malzemelerinin bozuk olması sorunlarına işaret etmiştir. Katılımcıların bakış açısına göre, engelli bireyler en çok; kaldırımların engellilere uygun olmaması ve kaldırımlarda engellilere yönelik düzenlemelerin eksikliği dolayısıyla güçlük yaşamaktadır.

	N	Yanıtların Yüzdesi	Yanıtların Yüzdesi
Kaldırım olmaması, kaldırımların devam etmemesi (kesintili olması)	2154	17,9	52,4
Kaldırımların yüksek olması	1886	15,6	45,8
Kaldırımlara çıkıp-inmek için rampa olmaması	1237	10,3	30,1
Yaya geçitlerinin engelliler için düzenlenmemiş olması (rampa gibi)	916	7,6	22,3
Kaldırımların üzerinde geçmeyi engelleyen park edilmiş araba, direk, reklam panosu gibi engeller bulunması	868	7,2	21,1
Kaldırımların döşeme malzemesinin bozuk olması	734	6,1	17,8
Alt ve üst geçitlerin engellilere uygun düzenlenmemesi (asansör olmaması gibi)	538	4,5	13,1
Toplu taşıma araçlarının (otobüs, dolmuş, metro, vapur gibi) engellilere uygun olmaması	509	4,2	12,4
Yaya geçitlerinde sesli ve görsel sinyalizasyon olmaması	395	3,3	9,6
Hissedilebilir yüzey olmaması	395	3,3	9,6
Altyapı çalışmalarında, inşaatlarda gerekli güvenlik önlemlerinin alınmamış olması	394	3,3	9,6
Engelliler için ayrı ulaşım araçları olmaması	294	2,4	7,1
Durak, istasyon ve iskelelerin engellilere uygun olmaması	290	2,4	7,0
Parkların/çocuk oyun alanlarının/spor alanlarının uygun olmaması	257	2,1	6,2
Engellilere uygun genel/umumi tuvalet olmaması	245	2,0	6,0
Hissedilebilir yüzeyin uygun düzenlenmemiş olması (çukurluklu olması, ağaca, direğe gelmesi gibi)	237	2,0	5,8
Hissedilebilir yüzeyin üzerinde park edilmiş araba, tezgah, masa gibi engeller olması	235	1,9	5,7
Engelliler için ayrılmış/düzenlenmiş otopark olmaması	69	0,6	1,7
Her şey	111	0,9	2,7
Cevap yok	287	2,4	7,0
Diğer	8	0,1	0,2
TOPLAM	12059	00,0	93,1

**Tablo 2:** Engelli bir birey evinden çıkıp bir yere gitmek istediğinde, yolda, kaldırımda, hangi güçlükleri yaşadığını düşünüyorsunuz?

## Sonuç

Engelli bireylerin bina içinde yaşadığı güçlükler konusundaki katılımcıların algısı incelendiğinde katılımcıların; binanın içinde engellilere uygun asansör bulunmaması, bina girişinde rampa/lift bulunmaması, merdivenlerde uygun trabzan/korkuluk bulunmaması, kat içinde dolaşımda merdiven olması/ uygun rampa gibi düzenlemelerin olmaması gibi başlıklar bina girişinde ve içinde dolaşıma izin vermeyen en çok sözü edilen yetersizlikler olarak sıralanmaktadır. Bu sonuçlar bina içinde erişilebilirliğin artırılması açısından yapılabilecek mimari ve iç mimari düzenlemeler yönünden değerlendirildiğinde, bina girişlerinde ve bina içi dolaşımda merdivene alternatif olabilecek yöntemlerin (rampa, lift, asansör) göz önünde tutulması gerektiği doğrultusunda ipuçları sunmaktadır.

Engelli bir bireyin evinden çıkıp bir yere gitmek istediğinde, yolda, kaldırımda, yaşadığı güçlükler değerlendirildiğinde; katılımcıların bakış açısına göre engelli bireyler en çok; kaldırımların sürekliliğinin olmaması, standartlara uygun yüksekliklerde yapılmaması, standart kaydırmaz döşemelerle kaplanmamış olması, uygun rampalarla donatılmamış olması, yaya geçitleri ile entegre edilmemeleri ve var olan düzenlemelerin toplum tarafından farkında olunmaması sonucu kullanılamaz durumda olması dolayısıyla güçlük yaşamaktadır. Bu sonuçlar kentsel alanlarda erişilebilirliğin artırılması açısından yapılabilecek kentsel tasarım düzenlemeleri yönünden değerlendirildiğinde, sürekliliği ve standartları olan (yükseklik, genişlik, döşeme malzemesi, araç trafiği ile bağlantı vb. konularda) kaldırım ve yaya yolları sistemleri tasarlanması gereğini ortaya koymaktadır.



## KAYNAKÇA

- Accessibility Questionnaire. Appleshaw and Reddenham Parish. <http://www3.hants.gov.uk/accessibility-questionnaire> (ET: 09.08.2010).
- Barnes, Colin, Geoffrey Mercer ve Tom Shakespeare. *Exploring Disability: A sociological introduction*. Cambridge: Polity Press, 1999.
- Bringolf, Jane. "Universal design: is it accessible." *Multi: The RIT Journal Of Plurality and Diversity In Design*, no. 1/2 (2008): 45-52.
- Burns, Martha, Keith Storey ve Nicholas J Certo. "Effect of Service Learning on Attitudes Towards Students With Severe Disabilities." *Education and Training in Mental Retardation and Developmental Disabilities*, no. 34/1 (1999): 58-65.
- The Center for Universal Design. *Universal Design Principles*. North Carolina State University, 1997.
- Chen B. Karen, Anne B. Savage, Amrish O. Chourasia, Douglas A. Wiegmann ve Mary E. Ses-to. "Touch screen performance by individuals with and without motor control disabilities". *Applied Ergonomics*, no. 44 (2013): 297-302.
- "City of Santa Rosa California ADA Self Evaluation and Transition Plan Update." Moore Iacofano Goltsman, Inc., 2006.
- Darcy, Simon. "Inherent Complexity: Disability, accessible tourism and accommodation information preferences." *Tourism Management*, no. 6/31 (2010): 816-826.
- Ferrari, Laura, Michele Berlingiero, Francesco Calabrese ve Jon Reades. "Improving the accessibility of urban transportation networks for people with disabilities." *Transportation Research Part C. Emerging Technologies*, no. 45 (2014): 27-40.
- Hanson, Julienne. "The Inclusive City: Delivering a More Accessible Urban Environment Through Inclusive Design." *RICS Cobra 2004 International Construction Conference: Responding to Change*. York, UK., 2004. <http://eprints.ucl.ac.uk/3351/1/3351.pdf> (ET: 16.12.2014)
- Jamaludin, Mariam ve Abdul Kadir Syazwani. "Accessibility in buildings of tourist attraction: A case studies comparison." *Procedia-Social and Behavioral Sciences*, no.35 (2012): 97-104.
- Kung, Shia Ping ve Peter Taylor. "The use of public sports facilities by the disabled in England." *Sport Management Review*, no.17/1 (2014): 8-22.
- Metts, Robert. "Disability and development." *A Background paper prepared for the Disability and Development Research Agenda Meeting Washington DC World Bank, November 16th, 2004*.
- NARIC (National Rehabilitation Information Center). *Universal Design: Architecture and Visibility*, research, 3(3), 2008.
- Okur, Necla ve Fatma E. Erdugan. "Sosyal Haklar ve Özürlüler: Özürlülük Modelleri Bağlamında Tarihsel Bir Değerlendirme." *Sosyal Haklar Ulusal Sempozyumu*. Kocaeli, 2010.
- Poldma, Tiuu, Delphine Labbe, Sylvain Bertin, Eve D. Grosbos, Maria Barile, Kathrina Mazurik, Michel Desjardins, Hakim Herbane ve Gatline Artis. "Understanding people's needs in a commercial public space: About accessibility and lived experiences in social settings." *ALTER, European Journal of Disability Research*, no. 8 (2014): 206-216.
- Sawadsri, Antika. "'Do I Look Like an Object?' A Quest of Exploring Person-Place Relationship of Disabling." *Procedia-Social and Behavioral Sciences*, no.50 (2012): 418-428.
- Soltani, H. K. Seyed, Mashita Sham, Mohamad Awang ve Rostam Yaman. "Accessibility for Disabled in Public Transportation Terminal." *Procedia-Social and Behavioral Sciences*, no.35 (2012): 89-96.
- Taylor, Sunny. "The Right Not to Work: Power and Disability." *Monthly Review: An Independent Socialist Magazine*, no.55/10 (2004). <http://monthlyreview.org/2004/03/01/the-right-not-to-work-power-and-disability> (SGT: 18.01.2012/ ET: 05.08.2014).



## Nihal Mamatoğlu

### Perception of Turkish People on the Accessibility Practices of Disabled People

**Nihal Mamatoğlu**, Prof. Dr., Abant İzzet Baysal University, Department of Psychology, mamatoglunihal@yahoo.com

Basic objective of this research is to analyze the accessibility practices realized for disabled individuals (such as wheelchair, crutch and cane users, totally blind, visually or hearing impaired people) in Turkey along with specific demographic variables. The aim of the study is to determine the level of perception and awareness of the built environment users including both disabled and non-disabled people towards the accessibility of common spaces like the entrance of a building, in the public buildings and at outdoor environments as on streets and pavements in Turkey. Data for the sample of the research is obtained from the databank of Turkish Statistical Institute among the population over the age of 18. The sampling covers 4990 households in 78 provinces. This research was conducted with face-to-face interviews. The study sample was composed of 47.5% males and 52.5% women where 7.3% of the sample stated that they are disabled. According to the findings, the participants mainly faced with problem in the buildings with the lack of an elevator that is designed for the disabled, lack of ramp/lift at building entrance and lack of proper handrails/guardrails on stairs or ramps. Also, they stated that they had problems with vertical circulation with the only availability of stairs between floors without proper arrangements like ramps in the buildings. Moreover, the participants stated the challenges that the disabled people experienced as pedestrians on streets and pavements. The disabled people have the most challenge with lack of continuity in pavements, lack of standardized height of pavements and lack of use of non-slip covering material on outdoor floor surfaces. Furthermore, there was no integration of these pavements with pedestrian crossings that resulted of not being introduced properly to the public spaces.

*Keywords:* accessibility, disability

## Nihal Mamatoğlu

Prof. Dr. **Nihal Mamatoğlu**, Orta Doğu Teknik Üniversitesi Psikoloji Bölümünden mezun olduktan sonra, Ankara Üniversitesi'nden sosyal psikoloji alanında yüksek lisans ve doktora dereceleri almıştır. Arçelik A.Ş.'de insan kaynakları uzmanı olarak çalışan Nihal Mamatoğlu, Temmuz 2003'ten bu yana Abant İzzet Baysal Üniversitesi Psikoloji bölümünde öğretim üyesidir. Sosyal ve örgütsel psikoloji alanında kuramsal ve uygulamalı pek çok akademik çalışma gerçekleştiren Mamatoğlu; alanda kurumsal danışmanlık ve eğitim çalışmaları da gerçekleştirmektedir. Mamatoğlu halen işçi sağlığı iş güvenliği, performans değerlendirme, örgütsel kimlik, örgüt kültürü, çatışma ve müzakere, şiddet, ayrımcılık, engellilerin istihdamı ve erişilebilirliği konularında çalışmalarını sürdürmektedir.

# ERİŞİLEBİLİRLİK MEVZUATI VE ERİŞİLEBİLİRLİĞİN İZLENMESİ VE DENETLENMESİ

Deniz Çağlayan Gümüş, Dr. Şehir Plancısı, Aile ve Sosyal Politikalar Bakanlığı, Engelli ve Yaşlı Hizmetleri Genel Müdürlüğü, dgumus@aile.gov.tr

## ÖZET

Engellilik son zamanlarda kişi ve yaşamını geçirdiği çevre ile ele alınmaktadır. Kişi ve çevreye ayrı ayrı değil, birbirleriyle dinamik bir biçimde etkileşimleri üzerinde durulmaktadır. Bu yaklaşım, engellinin günlük yaşamdaki etkinlikleri kısıtlayan engellerle karşılaştığında 'engelli' hale geldiğini ortaya koymaktadır. Türkiye'de engelsiz yaşam çevreleri oluşturulması amacıyla pek çok mevzuat düzenlemesi yapılmıştır. 5378 sayılı Engelliler Hakkında Kanun bunların en önemlisidir. Bu Kanun hükümlerinde yapılan düzenlemeye istinaden, Kanunda erişilebilirliği sağlama yükümlülüğü verilen kurum ve kuruluşların izlenmesi ve denetlenmesine yönelik Erişilebilirlik İzleme ve Denetleme Yönetmeliği diğer önemli bir mevzuat olarak yürürlüğe girmiştir. Erişilebilirlik uygulamalarının nasıl yapılacağı ise standartlarla ayrıntılı olarak belirlenmiştir.

*Anahtar kelimeler:* engellilik, erişilebilirlik, erişilebilirlik mevzuatı, erişilebilirlik standardı

## Giriş

Engellilik kavramının çevresel etkilerden kaynaklanan bir durum olarak açıklandığı günümüzde, ihtişamlı ancak sadece merdivenli olarak tasarlanmış binalar, karşıdan karşıya geçişlerinin üst veya alt geçitlerle sağlandığı caddeler, engelliler için

düzenlenmiş ancak kapısı kilitli tutulan alış-veriş merkezi tuvaletleri gibi pek çok olumsuz uygulama, halen fonksiyon kaybı olan kişilerin toplumsal yaşama katılımını 'engel'lemektedir.

Geleneksel yaklaşımda fonksiyon kaybı bulunan kişi; '*Tekerlekli sandalye kullanmam, merdiven çıkmamı engellediği için müzeye veya sinemaya giremiyorum.*' ifadesini kullanıp, sorunu kendinde görüp çözümü sahip olduğu fonksiyon kaybının iyileştirilmesinde aramak yerine; konunun toplumsal veya hak temelli olarak değerlendirilmesiyle '*Basamaklar, binaya girmemi engellediği için müzeye veya sinemaya giremiyorum.*' diyerek çözümün önüne çıkan engellerin kaldırılması ve tekerlekli sandalyenin hareketliliğine uygun düzenlemelerin yapılmasıyla sağlanabileceğini vurgulayarak, aradaki farkı açık biçimde ortaya koyabilir (Davies, 1999: 76). Bu çağdaş bakış açısının geliştirilerek 'engelsiz' yaşam çevrelerinin hayata geçirilmesi, özellikle yapı çevreyle ilgili meslek alanları açısından önemli bir gerekliliktir.

Erişilebilir yapı çevre oluşturulabilmesi için öncelikle, hareketliliği güçleştiren veya tamamen engelleyen mevcut engellerin tespit edilerek ortadan kaldırılması ve hareketliliği kolaylaştırıcı ek donanım ve malzemelerin uygulanması gerekmektedir. Mevcut yapılaşmış alanlar için bu çalışmalar yapılırken, yeni yapılaşan alanlarda engelsiz yapı çevre ilkelerine uygun düzenlemeler

le, herkes için erişilebilir yaşam çevreleri oluş-  
turulmasında önemli adımlar atılmış olacaktır.

Yerel yönetimler başta olmak üzere kurum-  
lar, yaptıkları çalışmalarını bir kamu hizmeti ola-  
rak, ayırım yapmaksızın herkesin faydalanması  
amacıyla üretmek zorundadır. Engelli vatandaş-  
ların toplumdaki herkesle aynı koşullarda yaşamı-  
nı sürdürmesi için, tüm kamu kurum ve kuruluşla-  
rı tarafından sunulan her türlü hizmetin erişilebilir  
biçimde planlanması ve uygulanması gereklidir.  
Ülkemizde bu çalışmalarda gerekli tedbirlerin  
alınması amacıyla önemli mevzuat düzenlemeleri  
hayata geçirilmiştir.

### 5378 Sayılı Engelliler Hakkında Kanun

7 Temmuz 2005 tarihinde yayımlanarak yürürlüğe  
giren 5378 sayılı Engelliler Hakkında Kanunda, 19  
Şubat 2014 tarihinde yapılan düzenleme ile erişile-  
bilirlikle ilgili ilk defa mevzuatlaşan tanımlar yer  
almaktadır. Kanunun 3 üncü maddesinde;

- f) *Erişilebilirlik: Binaların, açık alanların, ulaşım ve bilgilendirme hizmetleri ile bilgi ve iletişim teknolojisinin, engelliler tarafından güvenli ve bağımsız olarak ulaşılabilir ve kullanılabilir olması,*  
g) *Erişilebilirlik standartları: Türk Standardları Enstitüsünün erişilebilirlikle ilgili yayımladığı standartlar,*

olarak tanımlanmıştır. Kanunun aynı maddesinde ayrıca;

- c) *Engelli: Fiziksel, zihinsel, ruhsal ve duyuşsal yetilerinde çeşitli düzeyde kayıplarından dolayı topluma diğer bireyler ile birlikte eşit koşullarda tam ve etkin katılımını kısıtlayan tutum ve çevre koşullarından etkilenen bireyi,*

- d) *Engelliliğe dayalı ayrımcılık: Siyasi, ekonomik, sosyal, kültürel, medeni veya başka herhangi bir alanda insan hak ve temel özgürlüklerinin tam ve diğerleri ile eşit koşullar altında kullanılması veya bunlardan yararlanılması önünde engelliliğe dayalı olarak gerçekleştirilen her türlü ayırım, dışlama veya kısıtlamayı,*

ifade etmektedir.

Kanunun 7 nci maddesinde;

*Yapılı çevrede engellilerin erişilebilirliğinin sağlanması için planlama, tasarım, inşaat, imalat, ruhsatlandırma ve denetleme süreçlerinde erişilebilirlik standartlarına uygunluk sağlanır.*

*Özel ve kamu toplu taşıma sistemleri ile sürücü koltuğu hariç dokuz veya daha fazla koltuğu bulunan özel ve kamu toplu taşıma araçlarının engellilerin erişilebilirliğine uygun olması zorunludur.*

*Bilgilendirme hizmetleri ile bilgi ve iletişim teknolojisinin engelliler için erişilebilir olması sağlanır.*

ibareleri ile yapılı çevre, ulaşım hizmetleri ve bilgi ve iletişim teknolojilerinde erişilebilirliğin sağlanmasına yönelik düzenlemeler yer almaktadır.

5378 sayılı Kanunun geçici 2 nci maddesi ise kamu kurum ve kuruluşlarına açık sorumluluklar getirmiştir. Bu maddede;

*Kamu kurum ve kuruluşlarına ait mevcut resmî yapılar, mevcut tüm yol, kaldırım, yaya geçidi, açık ve yeşil alanlar, spor alanları ve benzeri sosyal ve kültürel alt yapı alanları ile gerçek ve tüzel kişiler tarafından yapılmış ve umuma açık hizmet veren her türlü yapılar bu Kanunun yürürlüğe girdiği tarihten itibaren sekiz yıl içinde özürülerin erişilebilirliğine uygun duruma getirilir.*

hükmü bulunmaktadır (5378 sayılı Engelliler Hakkında Kanunda 4 Temmuz 2012 tarihinde 6353 sayılı Kanun ile yapılan düzenlemeyle tanınan 'yeddi' yıllık süre 'sekiz' yıl olarak değiştirilmiştir).

Kanunun geçici 3 üncü maddesinde ise farklı ulaşım türleri ele alınarak, taşıtların ve hizmetlerin hangi ulaşım türlerinde erişilebilir olarak sağlanması gerektiği açıklanmıştır. Söz konusu bu maddede farklı tarihlerde çeşitli düzenlemeler yapılmıştır;

*Büyükşehir belediyeleri ve belediyeler, şehir içinde kendilerince sunulan ya da denetimlerinde olan sürücü koltuğu hariç dokuz veya daha fazla koltuğu bulunan araçlarla sağlanan toplu taşıma hizmetlerinin engellilerin erişilebilirliğine uygun olması için gereken tedbirleri alır. Mevcut özel ve kamu toplu taşıma araçları, bu Kanunun yürürlüğe girdiği tarihten itibaren sekiz yıl içinde, sürücü koltuğu hariç dokuz ila on altı oturma yeri olan araçlarla verilen toplu taşıma hizmetleri, turizm taşımacılığı yapılan araçlarla sağlanan taşıma hizmetleri ve özel ve kamu*

şehirler arası toplu taşıma hizmetleri ile yolcu gemileri 7/7/2018 tarihine kadar engelliler için erişilebilir duruma getirilir.

7/7/2018 tarihine kadar, karayolu ile turizm taşımacılığı yapan veya şehirler arası toplu taşıma hizmeti veren gerçek ve tüzel kişiler, engelli bireyin erişilebilir toplu taşıma hizmeti sağlanmasına ilişkin talebini azami yetmiş iki saat içinde karşılamakla yükümlüdür.

7/7/2018 tarihine kadar, servis taşımacılığı yapan gerçek ve tüzel kişiler, engelli personel veya öğrenciye talep hâlinde erişilebilir taşıma hizmetini sağlamakla yükümlüdür.

Bu fıkranın yürürlüğe girdiği tarihten sonra üretilen şehirler arası ve uluslararası yolcu taşımacılığı ile servis ve turizm taşımacılığı yapan araçlar dışında şehir içi yolcu taşıma hizmeti yapan araçlardan erişilebilir olmayanlara yolcu taşıma hizmeti için yetki belgesi, izin ve çalışma ruhsatı verilmez.

Şehirler arası yolcu taşıma hizmeti ile şehir içi servis ve turizm taşımacılığı hizmetinin erişilebilir hâle getirilmesi için usul ve esaslar Bilim, Sanayi ve Teknoloji Bakanlığı ile Ulaştırma, Denizcilik ve Haberleşme Bakanlığının görüşleri alınmak suretiyle Aile ve Sosyal Politikalar Bakanlığınca bu fıkranın yürürlük tarihinden itibaren bir yıl içinde çıkarılacak yönetmelikle düzenlenir.

### **Erişilebilirliğin İzlenmesi ve Denetlenmesi**

5378 sayılı Engelliler Hakkında Kanunda 4/7/2012 tarihli ve 6353 sayılı Kanunla yapılan düzenleme ile geçici 3 üncü maddeye aşağıdaki fıkralar eklenerek, erişilebilirliğin izlenmesi, denetlenmesi ve uygulamaların yapılmaması halinde idari para cezası uygulanması hususları düzenlenmiştir;

*Bu Kanunun geçici 2 nci maddesi ile bu maddede belirtilen erişilebilirlik standartlarının ve yükümlülüklerinin uygulanmasının izlenmesi ve denetimi her ilde Aile ve Sosyal Politikalar, Bilim, Sanayi ve Teknoloji, İçişleri, Çevre ve Şehircilik, Ulaştırma, Denizcilik ve Haberleşme Bakanlıkları ile engelliler ile ilgili konfederasyonların temsilcilerinden oluşan komisyon tarafından yapılır. İhtiyaç halinde birden fazla komisyon kurulabilir. Denetim sonucunda ilgili belediye ve kamu kurum ve kuruluşları ile umuma açık hizmet veren her türlü yapıların ve açık alanların malikleri ile toplu taşıma araçlarının sahiplerine eksikleri tamamlaması için birinci fıkrada belirtilen sürenin bitiminden itibaren iki yılı geçmemek üzere ek süre verilebilir.*

*Sürenin bitiminden itibaren öngörülen yükümlülüklerini yerine getirmediği denetim komisyonlarınca tespit edilen umuma açık hizmet veren her türlü yapılar ve açık alanlar ile toplu taşıma araçlarının sahibi olan gerçek ve özel hukuk tüzel kişileri ve ikinci, üçüncü fıkralar ile beşinci fıkra kapsamında yürürlüğe konulan yönetmelikle öngörülen yükümlülüklerini yerine getirmediği denetim komisyonlarınca tespit edilen gerçek ve özel hukuk tüzel kişilerine Aile ve Sosyal Politikalar Bakanlığı tarafından her bir tespit için bin Türk Lirasından beş bin Türk Lirasına kadar idari para cezası uygulanır. Bu şekilde bir yıl içinde uygulanacak idari para cezasının tutarı ellibin lirayı geçemez. İkinci ve üçüncü fıkrada öngörülen yükümlülüklerini veya geçici 2 ve 3 üncü maddelerde belirtilen sürelerin bitiminden itibaren öngörülen yükümlülüklerini yerine getirmediği denetim komisyonlarınca tespit edilen büyükşehir belediyeleri, belediyeler ve diğer kamu kurum ve kuruluşlarına Aile ve Sosyal Politikalar Bakanlığı tarafından her bir tespit için beşbin Türk Lirasından yirmibeşbin Türk Lirasına kadar idari para cezası uygulanır. Bu şekilde bir yıl içinde uygulanacak idari para cezasının tutarı beşyüz bin lirayı geçemez. Bu maddeye göre verilen idari para cezaları tebliğinden itibaren bir ay içerisinde ödenir. Genel bütçeye gelir kaydedilen idari para cezası tutarları dikkate alınarak erişilebilirlik konusundaki projelerde kullanılmak üzere Aile ve Sosyal Politikalar Bakanlığı bütçesinde ödenek öngörülür.*

*Bu maddenin uygulanmasına ilişkin usul ve esaslar; Bilim, Sanayi ve Teknoloji, İçişleri, Maliye, Çevre ve Şehircilik, Ulaştırma, Denizcilik ve Haberleşme Bakanlıklarının ve engelliler ile ilgili konfederasyonların görüşleri alınmak sureti ile Aile ve Sosyal Politikalar Bakanlığınca bir yıl içerisinde çıkarılacak yönetmelikle belirlenir.*

Kanuna istinaden hazırlanan Erişilebilirlik İzleme ve Denetleme Yönetmeliği 20 Temmuz 2013 tarihinde yayımlanarak yürürlüğe girmiştir. Bu Yönetmelik 5378 sayılı Engelliler Hakkında Kanunda sıralanan kamu kullanımına açık binalar, açık alanlar ve şehir içinde sunulan ya da denetlenen toplu taşıma hizmetlerinde erişilebilirliğin sağlanmasının izlenmesi ve denetlenmesine yönelik hususları kapsamaktadır.

Yönetmeliğin uygulanması için illerde valilikler bünyesinde vali veya vali yardımcısı başkanlığında erişilebilirlik izleme ve denetleme komisyonları; Kanunda belirtilen bakanlıkların temsilcileri ile



engellilerle ilgili konfederasyon temsilcilerinden oluşturularak kurulmuştur. Komisyon üyelerinin meslekleri Yönetmeliğin 5 inci maddesine göre "tercihen mimar, mühendis, şehir plancısı, peyzaj mimarı veya inşaat teknikeri" olması istenmektedir. Aynı maddede ayrıca "Komisyonda, açık alanlar ile ilgili konuların görüşülmesi esnasında en az bir şehir plancısı veya peyzaj mimarı, binalar ile ilgili konuların görüşülmesi esnasında en az bir inşaat mühendisi, taşıtlar ile ilgili konuların görüşülmesi esnasında en az bir makine mühendisi bulunur." ibaresi yer almaktadır.

Komisyonlar;

- kamu kurum ve kuruluşlarına ait mevcut resmî yapı, yol, kaldırım, yaya geçidi, açık ve yeşil alanlar, spor alanları ve benzeri sosyal ve kültürel alt yapı alanları ile
- gerçek ve tüzel kişiler tarafından yapılmış ve umuma açık hizmet veren her türlü yapılar ile
- büyükşehir belediyeleri ve belediyelerin, şehir içinde sundukları ya da denetimlerinde olan toplu taşıma hizmetlerini Yönetmelik ekinde yer alan ve Türk Standardları Enstitüsü tarafından yayımlanan erişilebilirlik standartlarına göre hazırlanan binalar, açık alanlar ve toplu taşıma araçları

izleme ve denetleme formlarındaki kontrol listesi sorularını yanıtlayarak denetlemektedir.

Komisyonlara, denetleme yaptıkları bina, açık alan ve toplu taşıma araçları için en fazla iki yıl ek süre verme yetkisi tanınmış, bu süre 7 Temmuz 2015 tarihinde sona ermiştir.

### İmar Mevzuatı'nda Erişilebilirlik

Erişilebilirlik, ülkemizde kentsel yaşam alanlarının planlanması, inşası, ruhsatlandırılması ve denetlenmesiyle ilgili ilkeleri belirleyen İmar Mevzuatı'nda da yer almaktadır. 1997 yılında, 3194 sayılı İmar Kanunu'na "Fiziksel çevrenin özurlüler için ulaşılabilir ve yaşanabilir kılınması için, imar planları ile kentsel, sosyal, teknik altyapı alanlarında ve yapılarda Türk Standardları Enstitüsü'nün ilgili standartlarına uyulması zorunludur." hükmünün eklenmesinin ardından 2 Eylül 1999 tarihinde Planlı Alanlar Tip İmar Yönetmeliği, Plansız Alanlar İmar Yönetmeliği, Plan Yapımına Ait Esaslara Dair Yönetmelik, Gecekondu Kanunu Uygulama Yönetmeliği, Otopark Yönetmeliği ve Sığınaklarla İlgili Ek Yönetmelik'te çeşitli değişiklikler yapılmıştır.

Bu mevzuat düzenlemelerine göre yeni yapılaşan ve tadilatı yapılan açık alanlar ve binalarda Türk Standardları Enstitüsü'nün ilgili standartlarına göre

erişilebilirlik önlemlerinin alınması/alınmış olması, yerel yönetimler ve ilgili kamu kurumları için bir yükümlülüktür (Çağlayan Gümüş, 2009, 68).

### Erişilebilirlik için Standartlar

Yapılan uygulamaların engelliler tarafından kullanılabilmesi için taşınması gereken bilimsel koşullar Türk Standardları Enstitüsü (TSE) tarafından yayınlanan standartlarda yer almaktadır. Yukarıda açıklanan ilgili mevzuatta genel erişilebilirlik gereklilikleri belirlendikten sonra ayrıntılı teknik ilkeler için TSE standartlarına atıf yapılmaktadır.

Erişilebilir yapıları çevre ölçü ve ölçütleri, TSE'nin ilgili standartlarında teorik ve şematik biçimde ayrıntılı olarak anlatılmaktadır. Her biri konuyla ilgili önemli birer kaynak olan bu standartlardan binalarda erişilebilirliğin sağlanmasına yönelik olan "TS 9111: Özurlüler ve Hareket Kısıtlılığı Bulunan Kişiler İçin Binalarda Ulaşılabilirlik Gereklileri"dir. Açık alanlara ilişkin standartlar "TS 12576: Şehir İçi Yollar-Kaldırım ve Yaya Geçitlerinde Ulaşılabilirlik İçin Yapısal Önlemler ve İşaretlemelerin Tasarım Kuralları" ve "ISO 23600: Görme ve İşitme Özurlüler İçin Yardımcı Mamuller- Yaya Trafik İşıkları- Sesli İkazlar ve Hissedilebilir Yüzeyler"dir. Ulaşım ile ilgili olanlar ise "TS 12460: Şehir İçi Yollar- Raylı Taşıma Sistemleri Bölüm5: Özurlü ve Yaşlılar İçin Tesislerde Tasarım Kuralları" ve "TS 13622: Engelliler ve Hareket Kısıtlılığı Bulunan Kişiler İçin Toplu Taşıma Sistemlerinde Erişilebilirlik Gereklileri"dir. Erişilebilirliğin sağlanmasında uyulması gereken önemli diğer iki standart "TS ISO 23599: Görme Özurlü veya Az Görenler İçin Yardımcı Mamuller- Hissedilebilir Yürüme Yüzeyi İşaretleri" ve "TS 13536: TS ISO 23599'un Uygulanmasına Yönelik Tamamlayıcı Standard"dir.

Bu standartların edinilmesi ve yapılan çalışmalarda kullanılması yasal bir zorunluluk olmasının yanında, doğru ve eksiksiz uygulamalar için de gerekliliktir.

### Son Söz

Engelliler ve diğer hareket kısıtlılığı bulunan kişilerin hareket etmesini güçleştirmeyen, tam tersine sunduğu kolaylıklarla yapıları çevreyi bağımsız ve güvenli biçimde kullanmalarını sağlayan düzenlemelerin bulunduğu kentsel alanlar herkes için erişilebilir yaşam çevrelerini oluşturmaktadır.

Erişilebilir yapıları çevrenin hayata geçirilerek, engellilerin toplumsal yaşama katılmalarının sağlanması amacıyla pek çok yasal düzenleme yapılmış ve ilkeleri belirleyici standartlar hazırlanmıştır. Ülkemizde erişilebilirliğin sağlanması için gerek kamu kurum ve kuruluşlarına gerekse ilgili özel sektöre yükümlülükler verilmiş, uygulamanın nasıl yapılacağı ise standartlarla ayrıntılı olarak be-



lirlenmiştir. Hali hazırda, bulunan eksikliklerin kaynağı daha çok uygulamaya yönelik sorunlardır (Çağlayan Gümüş, 2008: 180). Hakça tasarlanmış, uygulanmış ve paylaşılmış mekânların oluşturulduğu kentlere bir an önce kavuşmak dileğiyle...

#### KAYNAKÇA

Çağlayan Gümüş, Deniz. "The Attitudes of Responsible Local Agencies Towards Disability." Doktora Tezi. Orta Doğu Teknik Üniversitesi, Ağustos 2008.

Çağlayan Gümüş, Deniz. "Belediyelerin Özürlüler İçin Erişilebilirlik Konusundaki Sorumlulukları." *İller ve Belediyeler Dergisi*, no. 731-732 (Mart-Nisan 2009): 66-71.

Davies, Linda. "Planning For Disability: Barrier-Free Living." *Social Town Planning* içinde, (ed.) H. C. Greed, 74-89. London: Routledge, 1999.

Resmi Gazete No: 23004. *Bazı Kanunlarda Değişiklik Yapılmasına İlişkin Kanun Hükmünde Kararname (KHK No 572)*. 30.Mayıs.1997.

Resmi Gazete No: 23804. *Planlı Alanlar Tip İmar Yönetmeliği, Plansız Alanlar İmar Yönetmeliği, Plan Yapımına Ait Esaslara Dair Yönetmelik, Gecekondu Kanunu Uygulama Yönetmeliği, Otopark Yönetmeliği, Sığınaklarla İlgili Ek Yönetmelik değişiklikleri*. 2.Eylül.1999.

Resmi Gazete No: 25868. *Engelliler Hakkında Kanun (Kanun No 5378)*. 7.Temmuz.2005.

Resmi Gazete No: 28351. *Bazı Kanun ve Kanun Hükmünde Kararnamelerde Değişiklik Yapılmasına Dair Kanun (Kanun No 6353)*. 12.Temmuz.2012.

Resmi Gazete No: 28713. *Erişilebilirlik İzleme ve Denetleme Yönetmeliği*. 20.Temmuz.2013.

Resmi Gazete No: 28918. *Aile ve Sosyal Politikalar Bakanlığının Teşkilat ve Görevleri Hakkında Kanun Hükmünde Kararname İle Bazı Kanun ve Kanun Hükmünde Kararnamelerde Değişiklik Yapılmasına Dair Kanun (Kanun No 6518)*. 19.Şubat.2014

TS 12460. *Şehir İçi Yollar- Raylı Taşıma Sistemleri Bölüm 5: Özürlü ve Yaşlılar İçin Tesislerde Tasarım Kuralları*. Türk Standardları Enstitüsü, 1998.

TS 12576. *Şehir İçi Yollar-Kaldırım ve Yaya Ge-*

*çitlerinde Ulaşılabilirlik İçin Yapısal Önlemler ve İşaretlemelerin Tasarım Kuralları*. Türk Standardları Enstitüsü, 2012.

TS 13536. *TS ISO 23599'un Uygulamasına Yönelik Tamamlayıcı Standard*. Türk Standardları Enstitüsü, 2012.

TS 13622. *Engelliler ve Hareket Kısıtlılığı Bulunan Kişiler İçin Toplu Taşıma Sistemlerinde Erişilebilirlik Gereklere*. Türk Standardları Enstitüsü, 2014.

TS 9111. *Özürlüler ve Hareket Kısıtlılığı Bulunan Kişiler İçin Binalarda Ulaşılabilirlik Gereklere*. Türk Standardları Enstitüsü, 2011.

TS ISO 23599. *Görme Özürlü veya Az Görenler İçin Yardımcı Mamuller- Hissedilebilir Yürüme Yüzeyi İşaretleri*. Türk Standardları Enstitüsü, 2012.

TS ISO 23600. *Görme ve İşitme Özürlüler İçin Yardımcı Mamuller- Yaya Trafik Işıkları- Sesli İkazlar ve Hissedilebilir Yüzeyler*. Türk Standardları Enstitüsü, 2012.

## Deniz Çağlayan Gümüő

### Accessibility Legislation and Accessibility Monitoring and Auditing

**Deniz Çağlayan Gümüő**, Dr., City Planner, Ministry of Family and Social Policies, General Directorate of Disabled and Elderly Services, dgumus@aile.gov.tr

Disability is discussed not only related to persons but also to the environment they are living in. Therefore recent studies concentrate on the dynamic interplay of the persons and the environment, rather than as separate entities. This approach has revealed that people become "handicapped" when they face with barriers restricting or impeding their activities in daily life. In Turkey, there are a lot of legislative measurements for providing accessible life environment. Most important is Act of People with Disabilities (No: 5378). After the Act's related articles, Regulation of Accessibility Monitoring and Auditing was put into force as one of important legislation. The Regulation is on monitoring and auditing accessibility facilities of institutions which have responsibility about providing accessibility according to the Act numbered 5378. On the other hand, how accessibility can be implemented is defined in standards of accessibility in detail.

Keywords: accessibility, accessibility legislation, disability, standard of accessibility

## Deniz Çağlayan Gümüő

**Dr. Deniz Çağlayan Gümüő** (őehir Plancısı). 1974 yılı Gerze/SİNOP doğumlu. 1994 yılında Lisans eğitimini Gazi Üniversitesi Mühendislik ve Mimarlık Fakültesi, őehir ve Bölge Planlama Bölümünde tamamladı. 1999 yılında Orta Doğu Teknik Üniversitesi, Mimarlık Fakültesi őehir Planlama Bölümü Yüksek Lisans Programından mezun oldu. 2008 yılında Orta Doğu Teknik Üniversitesi őehir ve Bölge Planlama Bölümü Doktora Programını tamamladı. 12 Ocak 1998 yılından bu yana, Aile ve Sosyal Politikalar Bakanlığı, Engelli ve Yaşlı Hizmetleri Genel Müdürlüğü'nde erişilebilirlik konusunda çalışmaktadır. Erişilebilirlik konusunda çeşitli projelerde ve mevzuat hazırlık çalışmalarında görev almakta, teknik eğitimler vermekte ve yayınlar hazırlamaktadır. Halen Genel Müdürlükte Erişilebilirlik Daire Başkan V. olarak görev yapmaktadır.

# YAŞANABİLİR KENTSEL MEKANLAR İÇİN ERİŞİLEBİLİRLİĞİN ÖNEMİ: ÇUKURAMBAR KENTSEL DÖNÜŞÜM ÖRNEĞİ

Yasemin Afacan, Doç. Dr., Bilkent Üniversitesi, İç Mimarlık ve Çevre Tasarımı Bölümü, yasemine@bilkent.edu.tr

## ÖZET

Yaşanabilir kentler tüm bireylerin ve toplumsal grupların özgür ve rahatça bir araya geldiği, erişilebildiği, kullanabildiği, paylaşabildiği ve bütünlülebildiği yaşam alanlarıdır. Herkes için okunaklı ve erişilebilir kent mekanları toplumsal yaşama katılabilmenin vazgeçilmezidir. Fakat ne yazık ki, ülkemizde çoğu kentsel dönüşüm sürecinin hızlı, planlamasız ve rant kaygısıyla gelişmesinden ötürü kentsel mekanın herkesin için eşit olarak erişimi ve kullanımı göz ardı edilmektedir. Bu durum ise son yıllarda engelliler konusunda geliştirilen yasal çerçeveye rağmen kent erişiminde 'dışlama' durumunu ortaya çıkarmaktadır.

Bu amaç kapsamında bu çalışmada, Ankara'nın hızlı gelişim bölgesi olan ve sancılı bir dönüşüm süreci geçirmekte olan Çukurambar Mahallesi erişilebilirlik açısından incelenmiştir. Mahallenin fiziksel durumu son yıllarda hızla değişmiş, kısa bir zaman önce gecekonduların hakim olduğu ancak, şu an yüksek katlı lüks konutların yer aldığı bir semt haline dönüşmüştür. Çalışma alanına ilişkin erişilebilirlik verileri ve bulguları Burton ve Mitchell (2006)' in 6 kapsayıcı kentsel tasarım ilkele-ri (1. aşinalık; 2. okunaklılık; 3. ayırdedicilik; 4. erişilebilirlik; 5. konfor; 6. güven hissi) üzerinden

yapılmıştır. Sonuç olarak ise tasarımcılar, planlamacılar ve yerel yönetimler için anahtar tasarım önerileri ortaya konmuştur.

*Anahtar kelimeler:* eşit erişim, güven hissi, kentsel dönüşüm, konfor, yaşanabilir kentler

## Türkiye'deki Kentsel Dönüşüm Süreci

Türkiye nüfusunun mekansal organizasyonu, gecekonduların mahalleleri inşası ve değişimi dahil, hızlı kentleşme nedeniyle, 1950 ve 1980 yılları arasında kırsal alanlardan gelen kitle göçü yaşadı. 1960 yılından sonra, gecekonduların olumsuz etkilerini aşmak ve yasal yerleşim bölgelerini dönüştürmek için birçok yeni mevzuat (Belediye Kanunu (1963), Gecekondular Kanunu (1966), İnşaat Hukuku (1972)) hayata geçirildi. Bu mevzuatlar çerçevesinde, kentsel dönüşümler üç aşamada gerçekleşti: Aşama 1- gecekondular altyapı uygulamaları ile düzeldi; Aşama 2- insanlar yeni yerleşim alanları inşa etti; ve Aşama 3- kentsel dönüşüm ile gecekondular yıkıldı, yeni daireler ve geniş yollar inşa edildi (Ataöv ve Osmay, 2007). 1980 ve 2000 yılları arasında, bu aşamalar insanların yaşam kalitesini arttıran kapsamlı planlama ve inşaat faaliyetleri şeklinde yapılmıştı. Ne yazık ki, 2000 yılından sonra, bu kentsel dönüşüm sürecindeki mevcut kentsel koruma planları göz ardı edilerek, yeni dö-

nüşüm planları hazırlanmış ve sürecin devamlılığı sağlanamamıştır (Güzey, 2009; Özdemirli, 2014). 2008 yılındaki ekonomik krize kadar, inşaat faaliyetleri önemli ölçüde artmış ve yeni kentsel çevreler (kentsel dönüşüm projeleri dahil) inşa edilmiştir (Balaban, 2012). Kamu ve özel sektördeki bu inşaat patlamasının, kentsel planlama ve çevre üzerindeki olumsuz etkileri görülerek, ulusal ve yerel düzeyde sürdürülebilir, erişilebilir, kullanılabilir ve yaşanabilir bir planlamanın acilen gerekli olduğu ortaya çıkmıştır.

Türkiye'deki yenilenme (*regeneration*) uygulamalarının uluslararası diğer dönüşüm modellerinden yaşanabilirlik açısından en ayırt edici özelliği; bütünsel bir yeniden yapılanma süreci ile gelişmesi yerine, proje bazlı, sosyal, mekansal ve kültürel konularda çıkmaza girmiş kentsel iyileştirmeleri kapsamıydı. Maalesef, ülkemizde henüz tutarlı bir iyileştirme politikası yoktur. Özellikle, Ankara kenti erişebilirlik ve onun deneyimleri açısından çoğunlukla kötü yenileşme ile planlanmış önemli bir örnektir. Ankara'da 2009 yılında onaylanan ve uygulama süreci halen devam eden 31 kentsel yenileme projesi mevcuttur (Güzey, 2009).

Ankara siyasi ve devlet karakterinden dolayı, Türkiye'deki diğer şehirlere göre daha farklı ve hızlı bir kentleşme yaşadı. 1980'lerden sonra, yerel yetkililer ve özel sektör ile desteklenen çeşitli yenileme projelerinin, Toplu Konut İdaresi (TOKİ) tarafından uygulaması ve şehir yeniden şekillendi. Şehir merkezine yakın alanlar yüksek kira ve çevresel değerlere sahip prestijli kentsel çevreler haline gelirken, şehrin çeperindeki mahalleler ne yazık ki, fiziksel, sosyal ve ekonomik sorunları göz ardı eden oluşumlar oldu. Bunlar benzer bir modele dayandığından yerel özelliklerini kaybetmiş, kimliksiz ve içinde yaşayan insanlara ait oldukları hissini veren mekansal imgelerden yoksun bir biçimde gelişmeye devam etmek zorunda kaldılar (Şenyapılı ve Türel, 1996). Bunun en önemli nedeni, her yaş, boyut ve yetenekteki kişilere kentsel ölçekte kullanım kolaylığı sağlanmayıp, bağımsız olarak yaşamalarını ve çevrelerinde sosyal etkinliklere sağlıklı ve güvenli olarak katılmalarına olanak verilmemiş olmasıdır (Afacan, 2015). Bu şartlar, tüm kullanıcıların (özellikle engelli ve yaşlı bireylerin) kimseye muhtaç olmadan yaşama ve yapabilirlilik hislerini olumsuz yönde etkilemektedir. Halbuki, zamanında alınacak doğru tasarım kararları ve uygulanacak evrensel tasarım prensipleri, yalnız engelliler ve yaşlılar için değil, her yaş grubu ve farklı fiziksel yetenek seviyesine sahip kişiler için bir çözüm oluşturacaktır. Açık-yeşil alan-

ları, meydanları, yaya yollarını, otoparkları, çocuk oyun alanlarını ve ortak etkinlik mekanlarını daha çok kullanıcı tarafından uzun süreler kullanılacak şekilde evrensel olarak tasarlayabilme, sadece mimari bir çaba değil aynı zamanda sosyal de bir kaygıdır. Bu mimarların, tasarımcıların ve planlamacıların topluma karşı gösterdikleri duyarlılıklarının göstergesidir.

### Çukurambar Mahallesi'nin Mekansal Dönüşümü

Çukurambar Mahallesi, Ankara kent merkezinin güneybatısındaki ana arterler olan Eskişehir ve Konya karayollarının kavşağında yer almaktadır. Türkiye'deki mahalle yenileşmesinin diğer örnekleri kapsamında Çukurambar yenileşmesi aşağıdaki konular açısından diğer projelerden farklılaşmaktadır: (i) çok hızlı bir dönüşüm süreci geçirmiş; (ii) bu alan yenilenme projesinin yerine bir gelişme planı revizyonu ile transforme edilmiş; (iii) hükümet tarafından geliştirilen diğer gecekonduların aksine, burada arazi özel inşaat sektörü tarafından geliştirilmiştir; (iv) Türkiye'deki diğer gençleştirme alanlarının aksine buradaki yeni gelişmeler parsel düzeyinde gerçekleşmiş; (v) bölge halkının katılımı ve yaya merkezli olmayan çevre düzenlemesi yapılmıştır. Bu beş özelliği ile Türkiye'de son yıllarda diğer gecekondular dönüşüm projeleri arasında özel bir konuma yerleşmiştir. Bu nedenle, Çukurambar Mahallesi sürekli şantiye olarak gelişen, farklı bir kentsel yerleşim karakterini sunmaktadır. Mahallenin bu bitmemiş hali, ortak kentsel bir dilinin ve sosyo-mekansal karakterinin olmayışına neden olmaktadır.

1960'larda, Çukurambar Mahallesi'nin gecekondular bölgesinde büyük bir artış yaşandı. 1967-1974 yılları arasında, mahallenin su ve elektrik sıkıntısı gibi ciddi kentsel sorunları oluştu. 1972 yılı, Çukurambar Mahallesi'nin kendi yenilenmesi için bir dönüm noktası oldu ve büyükşehir belediyesinin bağımsız mahallesi haline geldi (Köroğlu ve Ercoşkun, 2006). 1970'lerden sonra, konumu, kavşak noktalarına ve şehir merkezine ve Meclis'e olan yakınlığı nedeniyle Ankara'nın en kalabalık bölgesi oldu ve 1980'lerin dönüşümünde kilit bir rol oynadı (Şenyapılı ve Türel, 1996).

1980'li yılların ilk yarısında, yasadışı evler meşrulaştırılmış ve 1/1000 ölçekli bir iyileştirme planı Çukurambar için hazırlandı. 1984 yılında, bu plan gecekondular alanlarını dönüştürmek için onaylandı (Şenyapılı ve Türel, 1996). Bu planda, evler ve yol arasındaki mesafe en az 10 metre, evlerin arasında minimum mesafe 5 metre ve asgari arsa alanı 2500 metre karedir. Bu gelişme planı iki katlı evleri kap-



sıyordu. Ancak, 1993 yılında Ankara Büyükşehir Belediyesi tarafından hazırlanan revizyon planlarının uygulanması ile alanın sosyo-mekansal karakteri değişerek, nüfus yoğunluğu arttırıldı (Şenyapılı ve Türel, 1996). Şu an mahalle, yaya merkezli boşluklardan yoksun, ulaşım hizmetlerinin engellilerin erişilebilirliğine olanak sağlamayan ve bölge sakinlerinin sosyal etkileşimine katkıda bulunmayan yapılarla çevrili sağlıksız bir ortam oluşturmaktadır (Afacan, 2015). Erişebilirliğin sağlanması sosyal yaşam alanlarının ve kentsel mekanların bağımsız şekilde kullanılmasıyla gerçekleşmektedir. Bu anlamda, Çukurambar Mahallesi'nin karmaşık dokusu, konutlar arasında kalan boşlukları, düzenlenmemiş, geniş, boş alan ve bahçeleri ile her türlü kullanıcının, buradaki mahalle yaşamının tüm alanlarına tam olarak katılımını sağlamayı desteklememektedir.

### **Dönüşüm Sürecinin Yaşanabilirlik Açısından Değerlendirilmesi**

Çukurambar Mahallesi hızlı bir şekilde kabuk değiştirmiş ve sancılı bir dönüşüm süreci geçirmektedir. Mahallenin sosyal durumu son yıllarda hızla değişmiş, kısa bir zaman önce gecekonduların hakim olduğu, ancak şu an lüks konutların yer aldığı bir semt haline dönüşmüştür. Farklı sosyal grupların bir arada yaşamak zorunda oldukları bu mekan, sosyal etkileşim, kolay ve rahat erişilebilirlik açısından incelenmesi gereken bir durum yaratmaktadır. Bunun nedenleri aşağıda detaylı olarak Burton ve Mitchell (2006)' in 6 kapsayıcı kentsel tasarım ilkeleri (1. aşinalık; 2. okunabilirlik; 3. ayırdedicilik; 4. erişilebilirlik; 5. konfor; 6. güven hissi) doğrultusunda değerlendirilmiştir. Resim 1, Çukurambar Mahallesi ve incelenen ana aks yolunu göstermektedir.



**Resim 1:** Çukurambar Mahallesi ve incelenen ana aks yolu <https://www.google.com/maps>, Nisan, 2015.

### **1. Aşinalık**

Aşinalık, kentsel çevrelerin her türlü kullanıcı grubu tarafından kolayca tanınabilir ve anlaşılır olduğu ölçüde tanımlanır (Burton ve Mitchell, 2006). Imrie (2000)'ye göre, tanıdık sokak işaretleri veya tabelaların kaybı, sadece yaşlı ve engelli kullanıcıların değil, tüm kullanıcıların kendilerini yapı çevrede savunmasız hissetmesine neden olur. Tanıdık kentsel çevreler (Booth ve ark. 2000), sadece karışıklık azaltmaya yardımcı olmak değil, aynı zamanda kullanıcıların erişebilirlikleri adına, onların kimseye muhtaç olmadan yaşamalarını sağlamak ve fiziksel aktivitelerini desteklemeyi amaçlamaktadır. Erişilebilirlik ve rahat yaşanabilirlik çerçevesinde, engelsiz sokak düzeni, alternatif yollar, belediye hizmetlerinin her yerde bulunabilmesi kolaylığı, yaya geçitleri ve sokak işaretleri çok önem taşımaktadır. Fakat ne yazık ki, Çukurambar yerleşim bölgesinin fiziksel formu ve otoyollarla olan ilişkisi kullanıcıların erişebilirlik açısından aşinalık kavramını desteklememektedir. Yeni inşa edilen konut düzenlemeleri ve inşaat alan sınırlarının değiştirilmesiyle ortaya çıkan çok farklı kentsel mekan oluşumları; yaya trafiğine rahat ve kolayca anlaşılabilirlik sağlamamaktadır. Yüksek katlı konutlar ve bahçe duvarları; erişilebilir tanımlı açık mekan yaratma, meydan, sürprizli köşeler ve anlaşılabilir peyzaj donatılarını kullanarak kamusal yaşam canlılığına katkıda bulunmaktan uzaktır (Resim 2).



**Resim 2:** Ana akstan Eskişehir karayoluna bakış. Yasemin Afacan, Nisan 2015.



## 2. Okunabilirlik

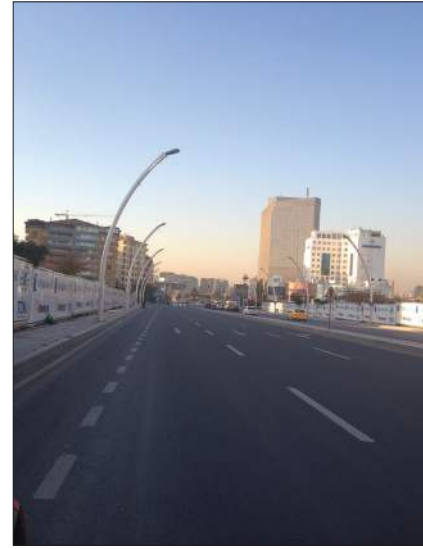
Okunabilirlik, kullanıcıların nereye, hangi yola yakın olduklarını ve nereye gitmeleri gerektiğini anlamalarını sağlar (Burton ve Mitchell, 2006). Doğru ve sezgisel anlaşılabilirlik sağlanması ve kafa karışıklığının engellenmesi, okunabilirlik açısından önemlidir (Preiser ve Smith, 2010). Lynch (1960), ayrıca yönlendirmeyi ve okunabilir odak noktalarını iyi kentsel tasarım nitelikleri olarak belirtmiştir. Kolay ve rahat erişilebilirlik açısından, haritalar, yol tarifleri, işaretler ya da sembol bir peyzaj elemanı olan ağaç önemlidir (Burton ve Mitchell, 2006). Fakat, dönüştürülen Çukurambar bölgesi yukarıda belirtilen okunabilir elemanların eksikliğinden kaynaklanan, izole bir alandır. Farklı yeme-içme aktivitelerinin varlığı, sağlıklı ve canlı bir sosyal yoğunluğu desteklememektedir. Canlılık, cadde ve sokaklarla ilgilidir, özellikle Çukurambar Mahallesi'nde dönüşüme uğramış alanların sokakları, terk edilmiş bir hava içerisindedir (Gökçe, 2007). Yaya merkezli olmayan dolaşım yapısının eksikliği, maalesef dönüşüm sürecinin başarısızlığının bir sonucu ve aynı zamanda yaşanılabilir kent dokusu yaratma sürecinde, erişilebilirlik kavramının sürece dahil edilmemesinin sonucudur.

## 3. Ayırdedicilik

Ayırdedicilik okunabilirliğe benzer, ancak kentin yerel karakterini yansıtan ve ona farklı kimlik vererek, kentsel dokuyu diğer dokulardan ayıran bir özelliktir. Kimi zaman yüksek katlı binalar, parklar, tarihi yapılar olurken; kimi zaman da renk, malzeme, sokak mobilyaları, oyun alanları, rekreasyon alanları gibi kendini gösterir (Burton ve Mitchell, 2006). Yaşlı insanlar ve engelliler için kör duvarlarla çevrili kaldırımlar, ön bahçeler ve dükkanlar yerine, kendine özgü sokak özellikleri ve aktivitelerle dolu olan kentsel mekanlar ve sokaklarda yürümek; erişilebilirlik ve kent yaşanılabilirliği açısından çok önemlidir. Aktif yaşlanma süreci ve kaliteli yaşam standardı açısından, bir bahçe ve/veya ilginç ve yerel kentsel özellikleri taşıyan kentsel çevre, kullanıcıya aynı zamanda da aidiyet duygusu verir. Çukurambar Mahallesi'nde maalesef ayırdedicilik kavramından bahsetmek zordur. Yarattıkları kentsel çevre ve doku şehrin başka noktalarıyla benzerlik göstermekte ve mahalle özgün kimliğini bulamamıştır (Gökçe, 2007). Bunun sonuçları daha sonrasında yalnız fiziksel erişilebilirliğin yok olmasının yanında, sosyal erişilebilirliğin de yitirilmesine ve semt bireylerinin kendilerini yalnız hissetmelerine neden olmaktadır (Lynch, 1960)

## 4. Erişilebilirlik

Erişilebilirlik, tüm kullanıcıların kentsel mekanı güvenli ve bağımsız kullanımını kolaylaştıran anahtar bir birleştirici unsurdur (Burton ve Mitchell, 2006). Fiziksel çevre düzenlemeleri yalnızca engelli ve yaşlı kullanıcıların değil, aynı zamanda hamileler, bebek arabacılar, çocuklar gibi hareket kısıtlılığına sahip bireylerin de ulaşılabilirliğine ve toplumsal yaşama katılımına hizmet etmelidir. Çukurambar Mahallesi yoğunlukla motorlu taşıtların kullanıldığı bir kentsel alandır. Bundan dolayıdır ki yoğun trafik, akustik kirliliğini de beraberinde getirirken, yaya rahat erişimine imkan sağlayacak çevre düzenlemelerine de imkan vermemiştir (Resim 3). Yüksek kaldırımlar, rampa eksiklikleri, yaya geçitleri arasındaki yorucu mesafeler, yol kenarında park eden araç yoğunluğu ve halen devam eden inşaat çalışmaları ciddi anlamda bölgede erişilebilirlik sorunları yaratmaktadır. Yüksek katlı konut alt kullanımları maalesef rampadan yoksun ve merdiven boyutları, erişim mesafeleri açısından dolaylı rahat ulaşılabilir değildir.

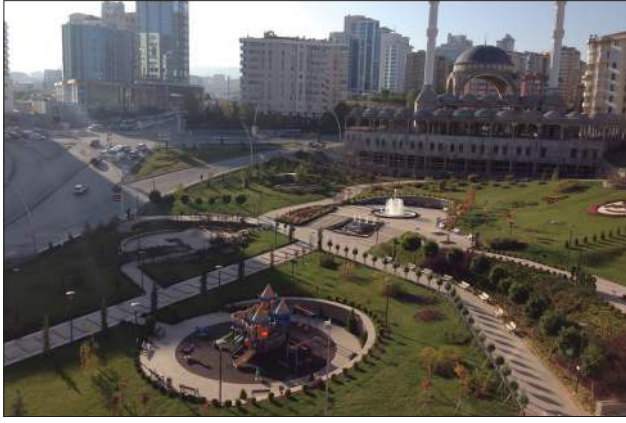


**Resim 3:** Halen devam eden inşaat çalışmalarının yaya erişimini engelleyici duvarları. Yasemin Afacan, Nisan 2015.

## 5. Konfor

Konfor, kentsel çevredeki kullanım kolaylığı ve fiziksel veya zihinsel telaş olmadan kentsel mekanları ziyaret yeteneği ile ilgilidir (Burton ve Mitchell, 2006). Imrie'ye (2000) göre, yerleşik bir ortamda konfor, sakin ve hoş bir duygu ile ilişkilidir. Erişilebilir ve kolay ulaşılabilir bir kentsel düzenleme, farklı fiziksel yeteneklere sahip bireylerin çaba harcamalarını azaltma ve tüm ölçeklerde tekrarlanan eylemleri en aza indirmek için gereklidir. Yürürken yakın yerler, sokaklardaki hiyerar-

şi, dinlenme yerleri, oturma elemanları ve kamu tuvaletleri kent konforu açısından vazgeçilmezlerdendir (Afacan ve Afacan, 2011). Fakat ne yazık ki, Çukurambar Mahallesi'nin standardize edilmiş yolları, tipik yüksek binaları ve kullanılmayan açık alanları ile bölge sakinlerinin sosyal yaşam konforuna uyum sağladığını söylemek zordur (Gökçe, 2007). Çukurambar Mahallesi'nde, konut blokları arasına yerleştirilen parklar, tek ortak sosyal konfor alanlarıdır. Fakat bu parklar da, ya ait oldukları konutların yeşil alan sınırlarına yerleştirilmiş; ya da parsel bazında erişimi zor ve rahat ulaşılamayacak topografyada konumlandırılmıştır (Resim 4).



**Resim 4:** Parsel bazında erişimi zor ve rahat ulaşılamayacak topografyada konumlandırılmış park örneği. Yasemin Afacan, Nisan 2015.

## 6. Güven Hissi

Güven hissi, bireyin, kentsel çevreyi, saldırıya uğrama ve düşme korkusu olmadan kullanabilmesine ilişkindir. (Burton ve Mitchell, 2006). Bu son ilke, önceki beş ilkenin sonucudur. Bir kentsel çevre, tanıdık, okunabilir, ayırt edici, erişilebilir ve konforlu ise; o zaman çevre güvenli, saldırıya veya düşme korkusu olmadan kullanıma elverişlidir. Yetersiz yaya altyapısı, bireylerin kendilerini güvensiz ve giderek izole hissetmelerine neden olabilir ve Çukurambar Mahallesi'nde de durum, şu an ne yazık ki, budur. Oysa erişilebilir, ulaşılabilir ve engelsiz tasarlanmış sokaklar ve kamusal açık alanlar, yürüyüş ve bisiklet yolları kent yaşamına büyük ölçüde katkı sağlayacak ve çevremizi daha güvenli hale getirecektir (Türel ve ark., 2007). Çukurambar Mahallesi yoğun ve kitle-boşluk ilişkileri dikkate alınmadan yaratılmıştır. Bu da, yerleşimdeki güven kavramını zayıflatmakta ve insanlar arası iletişimi olanaksız kılmaktadır. Ayrıca, dış mekan kullanımına özendirilecek bir mekansal düzenlemeden yoksun olması da, güvenli çevre konusunda bölgede soru işaretleri uyandırmaktadır (Gökçe, 2007).

## Sonuç

Sonuç olarak, Çukurambar Mahallesi erişilebilirlik ve ulaşılabilirlik açısından alternatif bir dönüşüm modeline ihtiyaç duymaktadır. Her türlü kullanıcı ihtiyaç ve istekleri ele alınarak, yukarıda belirtilen kent yaşanabilirliğinin tasarım ilkelerine bağlı ve kullanımda esnekliğe izin veren bir düzenlemeye gidilmelidir. Çeşitlilik, sosyal etkileşim ve sağlıklı çevre, erişilebilir ve engelsiz kentsel çevrenin olmazsa, olmazlarıdır. Gerek yerel yönetimler, gerekse meslek grupları (mimarlar, planacılar, kentsel tasarımcılar, sosyologlar, ekonomistler) arasında bilgi ve iletişim eksikliği vardır. Bu durum ise, mahalle bireylerinin erişilebilirlik anlamında bağımsızlık ve yapabilirlik hislerini olumsuz yönde etkilemektedir. Halbuki, yukarıda bahsedilmiş olan kapsayıcı kentsel tasarım ilkeleri ile dönüştürülmüş ve tasarlanmış kentsel çevreler, yalnız yaşlılar ve engelliler için değil, her yaş grubu ve farklı kullanım yeteneği seviyeleri için bir çözüm oluşturacaktır. Kentleri daha çok kullanıcı tarafından uzun süreler kullanılacak şekilde evrensel olarak tasarlayabilme; sadece mimari bir çaba değil, aynı zamanda sosyal bir kaygıdır ki, bu yerel yönetimlerin, mimarların, tasarımcıların ve planlamacıların topluma karşı gösterdikleri duyarlılık oranını gösterir.

Bu çalışmanın sonuçlarını iki farklı bakış açısından da, yorumlamak mümkündür. İlk olarak, 1960'lardan beri eski bir gecekondu bölgesi olan Çukurambar Mahallesi'nde yaşayan bireylerin fiziksel, sosyal ve kültürel tercihlerinin önemi ki, bu da tasarımcıların dönüşüm mimarisine vereceği önemi arttırmakta, yeni mevzuatların düzenlenmesini gerektirmekte ve tasarım sürecinin son evrelerinde sunulan ek çözümler yerine, bütüncül bir çözüm anlayışını gerekli kılmaktadır. İkinci olarak da, kullanıcı merkezli bir tasarım anlayışının kent mimarisinin ve yaşanabilirliğin temel bir bileşeni olarak ele alınmasının gerekliliğidir. Gerek yaşlı, gerek özürlü her türlü kullanıcı kitlesi aktif olarak tasarım sürecinde yer almalı ve gereksinimleri bir tasarım girdisi olarak ele alınmalıdır. Kullanıcı gereksinimlerine cevap verebilen engelsiz bir kent tasarımı, bireylerin rahat erişilebilirliklerini ve ulaşılabilirliklerini olumlu yönde etkileyebileceği gibi, toplumsal yaşama sağlıklı ve aktif olarak katılımlarını da güçlendirecektir.

## KAYNAKÇA

- Afacan, Yasemin ve Süha Özcan Afacan. "Rethinking social inclusivity: design strategies for cities." *Proceedings of the ICE-Urban Design and Planning*, 164.2 (2011): 93-105.
- Afacan, Yasemin. "Resident satisfaction for sustainable urban regeneration." *Proceedings of the Institution of Civil Engineers-Municipal Engineer*. Thomas Telford Ltd, 2015. Basım Aşamasında: 1–15. <http://dx.doi.org/10.1680/muen.14.00046>
- Ataöv, Anlı ve Sevin Osmay. "Türkiye'de kentsel dönüşüme yönetsel bir yaklaşım." *METU JFA*, 2 (2007): 57.
- Balaban, Osman. "The negative effects of construction boom on urban planning and environment in Turkey: Unraveling the role of the public sector." *Habitat International*, 36.1 (2012): 26-35.
- Booth, Michael L., Neville Owen, Adrian Bauman, Ornella Clavisi ve Eva Leslie. "Social-cognitive and perceived environment influences associated with physical activity in older Australians." *Preventive Medicine*, 31.1 (2000): 15-22.
- Burton, Elizabeth ve Lynne Mitchell. *Inclusive urban design: Streets for life*. Elsevier, 2006.
- Gökçe, Şafak. "Sosyal Etkileşimi Geliştirecek Peyzaj Tasarımı Üzerine Bir Araştırma: Çukurambar Mahallesi Örneği." Basılmamış Yüksek Lisans Tezi. Fen Bilimleri Enstitüsü, Ankara Üniversitesi, 2007.
- Güzey, Özlem. "Urban regeneration and increased competitive power: Ankara in an era of globalization." *Cities*, 26.1 (2009): 27-37.
- Imrie, Rob. "Disability and discourses of mobility and movement." *Environment and Planning A*, 32.9 (2000): 1641-1656.
- Koroğlu, Bilge Armatlı ve Özge Yalçın Ercoşkun. "Urban Transformation: a Case Study on 7 Çukurambar, Ankara." *Gazi University Journal of Science*, 19.3 (2006): 173-183.
- Lynch, K. *The Image of the City*. Cambridge, MA: MIT Press, 1960.
- Özdemirli, Yelda Kızıldağ. "Alternative strategies for urban redevelopment: a case study in a squatter housing neighborhood of Ankara." *Cities*, 38 (2014): 37-46.
- Preiser, Wolfgang FE ve Korydon H. Smith. "Universal Design at the Urban Scale." *Universal Design Handbook*, içinde, (ed.) FE Preiser ve K.S. Smith, 20.1–20.11. New York: McGraw-Hill, 2010.
- Şenyapılı, Tansı ve Ali Türel. *Ankara'da Geçekondu Oluşum Süreci ve Ruhsatlı Konut Sunumu*. Batıbirlik Yayınları 1 (1996): 5-10.
- Türel, Hatice Sönmez, Emine Malkoç Yiğit ve İpek Altuğ. "Evaluation of elderly people's requirements in public open spaces: A case study in Bornova District (Izmir, Turkey)." *Building and Environment*, 42.5 (2007): 2035-2045.

## Yasemin Afacan

### Importance of Accessibility for Liveable Cities: Çukurambar Urban Regeneration Example

**Yasemin Afacan**, Assoc. Prof. Dr., Bilkent University, Department of Interior Architecture and Environmental Design, yasemine@bilkent.edu.tr

Livable cities are urban places, where all social groups and individuals could easily come together, access, and share all the urban environments. Urban environments that are legible and accessible to everyone are indispensable for participation in social life. But unfortunately, in Turkey due to the rapid and unplanned urban transformation process, equal concern for everyone's access and inclusive use of urban space is ignored. As a result, despite the legal framework developed in recent years for disabled people's equal access to each city facilities, exclusion from the city life is occurred as a big urban problem.

Within this framework, this study aims to examine Çukurambar neighborhood, a regenerated urban area through a painful transformation process, in terms of accessibility. The physical condition of the neighborhood has been rapidly changed in recent years. A short time ago Çukurambar neighborhood has been dominated by the slum, but now it has become a neighborhood of high-rise luxury residences. Accessibility findings from the neighborhood are analyzed according to Burton and Mitchell's (2006) inclusive urban design principles (1.familiarity; 2.legibility; 3.distinctiveness; 4.accessibility, 5.comfort; 6. safety). As a result, key design guidelines are suggested for designers, planners and local governments.

*Keywords:* comfort, equal access, livable cities, safety, urban regeneration

## Yasemin Afacan

**Doç. Dr. Yasemin Afacan**, Bilkent Üniversitesi İç Mimarlık ve Çevre Tasarımı Bölümü öğretim üyesidir. Sürdürülebilir tasarım, mimarlık eğitimi, bilgisayar destekli tasarım ve tasarım sürecinde evrensel tasarımın önemi konularında çalışmalar yapan Dr. Afacan, iki kitap bölümünün yanı sıra *Knowledge-Based Systems*, *Design Journal*, *Journal of Engineering Design*, *Design Studies*, *Architectural Science Review* ve *Applied Ergonomics* dergilerinde de makaleler yayınlamıştır. Doktorasını Bilkent Üniversitesi'nde 2008'de almıştır. 2008-2010 yılları arasında Queens University Belfast'da öğretim üyesi yapmış ve yaşlılar üzerine iki araştırma projesinde yürütücü olarak görev almıştır. İç Mimarlık Stüdyosu ve İç Mekanlar için Sürdürülebilir Tasarım dersleri veren Dr. Afacan Uluslararası Geronteoloji Toplumunun (International Society of Geronteology-ISG) yönetim kurulu üyesidir.



# YAŞLI KULLANICI GÖZÜYLE DESTEKLİ YAŞAM MERKEZİ TASARIMINDAN ÖRNEK UYGULAMALAR

Necmiye Yaprak Öz, Y. Doç. Dr., Bilkent Üniversitesi, İç Mimarlık ve Çevre Tasarımı Bölümü, nyaprak@bilkent.edu.tr

## ÖZET

Bu yazıda, yaşlılara yönelik bakım merkezleri ve destekli yaşam evlerinde yaşlılara sunulan ortamlar yaşlıların gözü ile incelenmiştir. Bu inceleme, evrensel tasarım prensiplerine bağlı kalınarak tasarlanmış, ideal destekli bir yaşam merkezi nasıl algılanır sorusuna olası bir cevap niteliğindedir. Yazının giriş kısmında evrensel tasarım prensipleri ve kuralları ayrıntılı olarak ele alınmıştır. Sözü edilen prensipler yazının ilerleyen kısmında yaşlı bir kullanıcının anlatımı içinde gizlenmiştir.

*Anahtar kelimeler:* evrensel tasarım, yaşlılar için tasarım

## Giriş

Her ne kadar örnek uygulamalar çeşitli alanlarda duymaya alıştığımız bir sözse de, *evrensel tasarım* (The Center for Universal Design, 2008) kapsamında mimari alanlarda örnek uygulamalara çok fazla rastlanmamaktadır. Bu yazıda evrensel tasarım kavramının örnek uygulamalarla, yaşamı ne kadar kolaylaştırabildiğini kullanıcı gözüyle anlatmak hedeflenmiştir.

Evrensel tasarım kavramı ilk olarak, ABD'deki Kuzey Karolayna Devlet Üniversitesi'nin Tasarım

Fakültesi bünyesinde bulunan Evrensel Tasarım Merkezi'nde düzenlenen bir konferansta, günümüzden yaklaşık 20 yıl önce ortaya atılmıştır. Bu kavramın arkasındaki temel düşünce, bina yönetmeliklerinin gerektirdiği şartların sınırlayıcılığına karşın, daha kapsayıcı ve herkes tarafından kullanılabilir alan tasarımlarını destekleyici bir ortam yaratma gereksinimiydi.

Bu kavramı açıklarken kendisi çocukken geçirdiği çocuk felci hastalığı nedeni ile hayatını tekerlekli sandalyeye bağımlı geçiren Ron Mace şöyle diyordu: "Bir konferans için gittiğim bir şehirde bina yönetmeliklerine ve engellilere yönelik standartlara tamamen uygun bir otelde yer alan engelli dostu odaların hepsi farklı katlarda, üst üste (ör; 103, 203, 503, vb.) yerleştirilmişti. Bu yerleşim nedeni ile bütün erişilebilir odalar yalnızca sol yandan geçiş sağlayan tuvaletlere sahipti. Çünkü yönetmelikler ve kanunlar sağ veya sol yandan geçmek için bir zorunluluk getirmiyordu. Bu nedenle bina, erişilebilirlik yönetmeliğine tamamen uygundu. Ancak, ben yine de bu otelde kalamadım, çünkü ben sadece sağ yandan geçiş sağlayan tuvaletleri kullanabiliyorum." (Adaptive Environments Organization, 16.05.2008)

Bu deneyimi yaşayan Mace, tasarım sözcüğünü olabildiğince geniş tutmaya ve her türlü farklı

koşulda yaşamak durumunda olan herkesi kapsayabilecek bir anlam yüklemeye karar verdi. Onun için yönetmeliğe uygunluk, yeterli değildi. Mace'in Evrensel Tasarım Merkezi'nde çok çeşitli tasarım ve sağlık alanlarında dünyanın her köşesinden uzmanlarla geliştirdiği Evrensel Tasarımın Yedi Prensipleri (The Center for Universal Design, 2015) şunlardır:

- 1. Eşit Kullanım:** Birbirinden farklı fiziksel özelliklere sahip kişilere yönelik tasarımlar için kullanılan bir prensiptir. Bu tür tasarımlar herkese aynı kullanım şansını verirler. Eğer olanaklıysa herkesin aynı tasarımı kullanabilmesi; eğer olanaklı değilse, eş değer uygulamalarla mekan kullanımının herkese aynı kullanım kolaylığı sağlaması hedeflenmektedir. Bu tasarımlar ayrımcılığa karşı, kişilerin kullanımları sırasında fiziksel özelliklerine dikkat çekmeyen binalar veya ürünlerdir. (a. Herhangi bir kullanıcının farklı olduğunun ve farklılığının dikkat çekmesine engel olmalı, b. Bütün kullanıcılar için mahremiyet ile can ve mal güvenliğinin eşit şekilde var olmasını sağlamalı, c. Tasarım tüm kullanıcılara çekici olmalı)
- 2. Esnek Kullanım:** Bu tasarım prensibi, kullanıcılara geniş kapsamlı kişisel kullanım tercihlerine yönelik seçenekler sunar. Aynı ürün hem ağırlıklı olarak sağ elini kullananlar için, hem de ağırlıklı olarak sol ellerini kullananlar için tasarlanabilir. (a. Tasarım kullanım metodunda seçenekler sağlamalı, b. Tasarım, kullanıcıya kesinlik ve tam kullanım sağlamalı, c. Tasarım kullanıcının hızına göre ayarlanabilmeli)
- 3. Basit ve Sezgisel Kullanım:** Bu prensiple tasarlanmış mekan ve ürünler, kullanıcının deneyimi, bilgisi, dili kullanma yeteneği ve o anki zihinsel odaklanma kapasitesinden tamamen bağımsız olarak hizmet vermektedir. Tasarım, kullanıcının beklentilerine ve sezgisel bilgisine uygun olmalıdır. (a. Tasarım, gereksiz karmaşayı ortadan kaldırmalı, b. Tasarım, kullanıcı beklentilerine ve sezgilerine uygun olmalı, c. Tasarım, okur-yazarlık ve dil becerilerinin geniş bir yelpazesine hizmet etmeli, d. Tasarımcı bilgiyi önem derecesine uygun yerleştirmeli, e. Tasarım, kullanımı sırasında ve kullanım bittikten sonra etkili

yönlendirme ve geri bildirim sağlamalı)

- 4. Algılanabilir Bilgi:** Algıya dayalı tasarımlar gerekli bilgiyi kullanıcıya duyuumsal yeteneklerinden bağımsız olarak etkili bir şekilde aktarmalıdır. (a. Tasarımcı, önemli bilginin tekrarlanarak verilmesinde farklı yöntemler (yazılı, sözlü, resimli, vb.) kullanmalı, b. Tasarımcı, önemli bilgi ile çevresi arasında yeterli zıtlık sağlayarak önemli bilginin okunabilirliğini en üst düzeyde sağlamalı, c. Tasarım elemanları tarif edilebilecek kadar birbirinden farklı olmalı, d. Algılama seviyeleri farklı kişilerin kullandıkları araç ve tekniklere uygunluk sağlanmalı)
- 5. Hataları Düzeltme:** Tasarım hatalara karşı kullanıcıyı uyarmalı veya hata yapıldığında kullanıcıyı cezalandırmadan geri dönüşü sağlamalı. (a. Tasarımcı, en çok kullanılan elemanları en erişilebilir, zararlı elemanları da erişilmez, korunaklı yerlere gelecek şekilde organize etmeli, b. Tasarım, olası tehlike ve hatalara karşı önceden uyarı sağlamalı, c. Düşmeye karşı güvenlik sağlanmalı, d. Tasarım, dikkat gerektiren durumlarda bilinçsiz davranıştan vazgeçirmeli)
- 6. Düşük Fiziksel Çaba:** Tasarlanan bina veya ürün, kullanım süresi boyunca en az yorulma ile etkin ve rahat kullanılmalıdır. Kullanıcı nesnenin üzerine abanmaya zorlanmamalı veya kullanım sırasında dengesini koruyabiliyor olmalıdır. Aynı zamanda tasarım, kendini tekrar eden hareketlerden ve fiziksel kapasiteyi zorlayan duruşlardan kullanıcıyı uzak tutmalıdır. (a. Tasarımı kullanan kişi kullanım sırasında doğal vücut duruşunda kalmalı, b. Tasarım, kullanım sırasında olağan bir güç gerektirmeli, c. Tasarım, kullanıcıyı tekrar gerektiren hareketlerle yormamalı, d. Tasarım, sürekli harcanan fiziksel gücü en düşük seviyede tutmalı)
- 7. Yaklaşmak ve Kullanım için Boyut ve Alan:** Bu son prensipte, mekan veya ürünün rahatça kullanılabilmesi için yeterli genişlik, yükseklik ve derinliğe sahip olmasının yanı sıra, tasarımın yakın çevresinin de bu özellikleri taşıyor olması beklenmektedir. (a. Önemli elemanları görebilmek için oturan ya da ayakta olan kullanıcıya engel-

siz bir görüş alanı sağlanmalı, **b.** Tasarımın bütün parçalarına erişimi oturan ya da ayakta duran kullanıcı için kolaylaştırmalı, **c.** Tasarım farklı büyüklükteki eller için, tutma ve yakalamalara uygun olmalı, **d.** Mekanda, yardımcı araçların kullanımı veya kişisel yardım için gerekli alan sağlamalı)

Bu yazı, ABD'nin Kuzey Karolayna Eyaleti'ndeki bir İç Mimarlık Bölümü öğrencilerinin 2008 yılında aldıkları bir dersin kapsamında, eyalette bulunan 20 kadar Destekli Yaşam Merkezi'nde yaptıkları Yerleşim Sonrası Değerlendirme ödevlerinden (Mckinnon ve ark., 2008; Savut ve ark., 2010) elde edilen verilere dayanılarak yazılmıştır. Heryerevim Destekli Yaşam Merkezi'ne yeni taşınan 65 yaş üzeri bir kadın kullanıcının gözüyle, evrensel tasarımın yukarıda sözü geçen yedi prensibinin örnek uygulamaları sunulacaktır. Yazının bundan sonraki bölümü, bu kullanıcının Heryerevim Destekli Yaşam Merkezi'ndeki gözlemleri olarak kendi ağzından anlatılacaktır.

## Heryerevim Yaşam Merkezi

### İlk izlenimler

*Oğlum beni Heryerevim'e geçmem için ikna etmeye çalıştığında elindeki en büyük kanıt iki ay önce gece banyoya giderken düşüp kolumu kırmamdı. Kendi evimden, yıllardır tanıdığım mahallemden ve komşularımdan ayrılmayı asla istemiyordum. Ne var ki, oğlum ve ailesi yurt-dışında yaşadığından benimle yeterince ilgilenemedikleri için çok endişe duyuyorlardı. Sonunda oğlumun akılcı sözlerine teslim oldum. Yalnız kalmaktan benim de gözüm korkmuştu ve bir daha düşersen geçen seferkinden farklı olarak başka yerlerimi de incitebileceğimden çok ürker olmuştum.*

*Oğlum benim adıma birçok araştırma yapmıştı ve bana en uygun yerin Heryerevim Destekli Yaşam Merkezi olduğunu söylüyordu. Yine de bana saygısından, yeri bir kere de benim görmem için Merkez'den randevu ayarlamıştı. Araba ile Heryerevim'e ulaştığımız anı çok iyi hatırlıyorum. Dört katlı binayı ilk gördüğümde 'Burası benim evim olamaz! Kendi evimi çok özleyeceğim.' diye düşünmüştüm. Yanıldığımı zaman bana gösterdi.*

*Oğlum arabayı özel park yerindeki boşluklardan birine park ettikten sonra benim arabadan inme yardım etti. Park yerinden binanın ana kapısına kısa bir yürüyüş yolu vardı. Yürüyüş yolu düz ve engebesizdi. Benim takılmama neden olabilecek hiçbir basamak veya yükseklik farkı olmadan*

*rahatça ana kapıya ulaştık. Binanın giriş kapısının üzerinde geniş bir çıkıntı vardı. Bu çıkıntı, binaya giriş çıkışlarda kullanıcıları mevsimine göre güneşten, yağmurdan veya kardan koruyacak biçimdeydi ve binanın girişini de belirginleştiriyordu. Ana kapının bir tekerlekli iskemlenin geçebileceği kadar geniş olan kanatlarının önünü kesmeyecek şekilde yerleştirilmiş koltuklar, kapı önünde her türlü hava koşulunda bekleyen kişilerin yorulmadan ve güven içinde olmalarını sağlamaktaydı.*

*Bu arada büyüklerini ziyarete gelmiş iki küçük çocuk da, bizim hemen arkamızdan yürüyüş yolunu izleyerek kapıya geldiler. Onlar doğal olarak koşuyordu. Bazı gördüğüm giriş kapılarının üzerinde, engelli girişinin binanın yanından veya arkasından sağlanabileceğine dair açıklamalar oluyor. O açıklamalara o kadar çok kızıyorum ki. Neden herkes aynı kapıdan binaya giremiyor? Bu binanın girişi herkese açık. Yaşlı, genç hepimiz bu kapıdan girebiliriz. Bu iş bu kadar da basit!*

*Binanın ana kapıları hem çok şık, hem de üzerinde camlı kısımları var. Yaklaşık belimin hizasından yukarıya doğru yerleştirilmiş olan bu cam kısımlar, içeriden dışarısının görülmesini de kolaylaştırıyor. Öte yandan kapı ile ilgili olarak en net hatırladığım şey kanatların kocaman olmasına rağmen, kolaylıkla açılabilen olması.*

*Bizimle beraber gelen iki küçük kız içeri girmek için o kadar heyecanlı idiler ki, oğlumla onlara öncelik verdik. Kızlar tam da benim torunum yaşındaydı. Kapı onlar yaklaştıklarında kendiliğinden açılmaya başladı. Otomatik olarak açılan bu kapıya bayıldım. Çocuklar daha önce de buraya gelmiş olmalı ki, hiç zorlanmadan kapıdan geçerken birbirlerini sobelemeyi bile başardılar ve kapı onlar geçinceye kadar güvenle açık durdu. Hemen arkalarından biz de içeri girdik. Ben kendi apartman kapımdan alışmışım geçerken biraz telaş ettim. Ne var ki, benim apartmanımın giriş kapısı gibi, ben daha tam geçmeden topuklarıma çarpmadı. Ana kapının açıldığı rüzgarlık kısmı yeterince geniş olduğundan, dördümüz de bir sonraki kapının açılmasına kadar rüzgarlıkta sıkışmadan bekledik.*

### Heryerevim'le tanışma

*Rüzgarlıktan binanın içine girdikten sonra bizi karşılayan alan çok büyük bir salon gibiydi. Herkes koridorlara, yemek alanına ve tuvaletlere açılan bu geniş alanda güzel döşenmiş, rahat görünüşlü ve biraz yüksekçe koltuklara oturup çevrelerinde olan biteni seyrediyordu. Bütün etkinliklerin*

olduğu, daima yeni yüzler görme olanağının bulunduğu bu salon, onları yalnızlık duygusundan dışarı çekiyor gibiydi. Bazı oturanlar bu büyük alanın uygun bir köşesine yerleştirilmiş büyük ekran televizyonda eski bir siyah-beyaz Türk filmine odaklanmışlardı. Anlaşılan Heryerevim’de herkes istediğini, istediği zaman yapmakta özgürdü.

Oğlum personelle konuşurken, tuvaleti kullanmam gerektiğini hissettim. Sorunca bana hemen salona açılan bir köşede, herkesin kullanımına açık tuvaletlerin yerini gösterdiler. Kendimce henüz herşeyi kendim yapabildiğim için boşuna engelli tuvaletini işgal etmeyeyim dedim, ama o kısma gittiğimde karşımda duran üç kapının hiçbirinin üzerinde engelli işareti olmadığı gibi, baylar veya bayanlar için de bir işaret yoktu. Yalnız ortadaki kapının üzerinde kocaman bir dairenin içinde bir insan resmi ve daireyi boydan boya çizen bir çizgi vardı. Sanırım bu girilmez demektir. Zaten kapının kolu da bir tuhaf göründü gözüme. Üzeri pütürlü gibi. Tatsız bir his. Sonradan öğrendiğime göre orası sadece personelin kullandığı temizlik odasıymış. İyi ki de girmemişim.

Ben de sol taraftaki kapıyı seçtim. Pürüzsüz ve kolay ele gelen kapı kolu, bana doğru seçim yaptığım hissini verdi. İçeri girer girmez mekanın büyüklüğü beni etkiledi. Yürüteç veya tekerlekli iskemle kullanan herhangi biri de, burayı tuvalet gereksinimi için rahatlıkla kullanabilirdi. Lambaları ben içeri girer girmez varlığını belirleyip yandı. Zarif tuvaletin her iki yanında da tutunma barı ve tuvaletle takım olan lavaboda da ele duyarlı sıvı sabunlukla, ele duyarlı musluk vardı. Ellerimi kurutmak içinde, yine ele duyarlı kurutuculardan yararlandım. Hepsisi de birbiriyle uyumlu ve göze güzel görünüyordu. Kaymayan yer seramikleri, minik desenli duvar kağıtları ile uygun renkteki kapı, musluk rengine ve matlığına uygun kapı kolu, sanki bir dinlenme odasıymışım duygusuna kapılmama neden oldu. Dışarı çıktığımda bir de sağ taraftakine bakayım dedim. İlk girdiğim mekanın aynısı olarak hazırlanmıştı. Herkes aynı koşullardan yararlanıyordu. Bu nedenle hiçbir tuvalet engelli işareti konmamıştı.

Tuvaletlerden dönerken yemek salonunun önünden geçtim. Gözlemlerime göre birileri burasını gerçekten bir ev gibi döşemişti. Doğal olarak evimdeki yemek odasından çok daha büyüktü ve bir sürü masa ve sandalye vardı. Masaların arasında ne kadar geniş boşluklar olduğu gözüme çarptı. Bütün sandalyelerin ise, oturup kalkarken

rahatça tutunabilecek kolçakları vardı. En güzeli de, yemek sandalyelerinin ön ayaklarındaki minik tekerlekler. Masaya otururken herkes sandalyesini kendini öne doğru hiç zorlanmadan çekebiliyordu.

Yemek masalarının hepsi yuvarlak ve masa yüzünün kenarları, kolayca fark edilir derecede daha açık renkliydi. Daha sonra bunun nedenini sorduğumda, görme sıkıntısı çekenlerin bu ton farkı sayesinde masanın nerede bittiğini anlayabildiklerini söylediler. Bu kadar ince düşünülmüş detaylar, Heryerevim’in kalanlara ne kadar önem verdiğini, bana bir kere daha göstermiş oldu.

Oğlumun yanına geri döndüğümde bizimle buluşan görevli son derece güler yüzlü ve nazik bir şekilde bize bütün binayı gezdirdi ve verdikleri hizmetleri anlattı. Özellikle, kendi odamı arzu ettiğim gibi evimden getireceğim eşyalarım ile dönebileceğimi söyleyince bu Yaşam Merkezi’ne yerleşmeye karar verdim.

### **Heryerevim’e taşınma ve günlük yaşam**

Buradaki ilk haftamda pek çok yeni arkadaş edindim ve anladım ki, binanın içi de dışı da birbirinden çok farklı hareket kabiliyeti olan kişilerin, çok çeşitli olan özelliklerine eşit olanak sağlamak için böyle yapılmış. Her ne kadar, ben şimdilik yürütece bile gerek duymadan tek başıma yürüyebiliyorsam da, burada tanıştığım diğer bazı kalanlar benden daha çok bağımlı. Hatta bazıları tekerlekli iskemle kullanıyor. Hepimizi düşünmek zorundalar.

Neredeyse, dört kişinin yanyana yürüyebileceği kadar geniş olan koridorlarda ve diğer yerlerde kullanılan renkler, gözümü hiç yormadan çevremi daha iyi anlayabilmem için seçilmişti sanki. Genellikle sakin tonlar vardı ve ne duvardan duvara halıların, ne de duvar kağıtlarının desenleri insanın aklını karıştırıyordu. Bir de, bu dört katlı binada her katın bir rengi var. Mesela, benim odamın bulunduğu katın tema rengi yeşil. Bazen asansörde başka başka katlara çıkacak kişiler de oluyor ve benden sonra binenler için asansör durduğunda, ben kendi katıma gelip gelmediğimi incekler için açılan kapıdan gördüğüm karşı duvarın renginden anlayabiliyorum. Bir de, her katta asansörün karşısında değişik birşeyler var. Mesela, bizim katta kocaman bir fil kulağı bitkisi duruyor. Üst katta ise mavi temaya uygun, içinde güzel balıkların yüzdüğü büyük bir akvaryum ile balıkları seyretmeye oturmak için iki mavi-beyaz koltuk var.



Bazı yerlerde, özellikle yüksek otel binalarında bütün katları tamamen aynı renk ve eşyalarla doldurduklarında, insan hangi katta olduğunu şaşırıyor. Heryerevim’de tabii bir de asansör hangi kata geldiye, yumuşacık bir ses bize hangi katta olduğumuzu da anons ediyor. Yanlış katta inmeniz ne-redeyse olanaksız.

Buraya gelir gelmez ilk tanıştığım arkadaşımın gözleri benimkilerden daha zor görüyordu. Onun gözlerinde glakom varmış. Bana anlattığına göre, parlak renkler ve yansımalar onun gözlerini çok rahatsız ediyormuş. Buradaki lambaların hiçbiri gözümüzü kamaştırıyor. Arkadaşım her yerde rahatlıkla dolaşabiliyor. Geçen yıl geçici olarak kaldığı bir başka yaşam merkezinde bütün renkler o kadar parlakmış ki, odasından dışarıya çıkmaya korkar olmuş, çünkü başı devamlı dönüyormuş parlak ışıktan.

Duvarlar boyunca hem tutunmak için, hem de koltuk ve sandalyeler duvarları zedelemesin diye ahşaptan uzun şeritler yerleştirilmiş. Tam kalça hizasında. Bu şeritler yuvarlak ve tutunması çok kolay. Aynı zamanda duvarın renginden çok daha koyular. Böylece görmek de bizim için çok kolay oluyor. Bazen gözlüğümü almayı unutup dairemden çıkıyorum. O zaman bile, bu şeritleri görmek benim için çok kolay.

Dikkat ettim de, buradaki komşularımın çoğu bu ahşap şeritleri tutunmak ve yürürken güç almak için kullanıyorlar. Bu ahşap şeritlerin rengi, hem kahve masalarındaki, hem de danışma masasındaki ahşap ile aynı. Yerdeki halı ile koltuklardaki kumaşın desenleri birbirlerine çok uyumlu. Eğer bu kadar kalabalık olmasaydı, bu alan çok rahatlıkla birisinin ev salonu olabilirdi. Ben bu salonun yarattığı havayı, bembeyaz duvarlı metal eşyalı hastane görünümülü yerlere tercih ediyorum.

### **Benim dairem**

Oğlumla benim kalacağım odaya girdiğimizde, önce ne kadar hayal kırıklığına uğradığımı anlatabam. Odanın duvarları bembeyazdı ve pencerede de beyaz kumaştan dümdüz perdeler vardı. Binanın ortak alanlarında gördüğüm ince düşünülmüş eşyalar ve diğer şeylerin hiçbiri burada yoktu. Yerler çıplak parke, duvarlar boş. Ama banyoda duş kabininde açılıp kapanan duvara tutturulmuş oturağı, kim düşündüyse sağolsun. Evimdeki duş kabininde böyle bir oturak yoktu. Plastik bir taburem vardı. Ancak, ona kalkıp otururken dengemi sağlamakta zorlanıyordum. Bu açılıp kapanabilen oturak, bana yine kullanım esnekliği veriyor. Ca-

nım isterse açıp otururum, canım isterse kapatırım.

Bu binada bütün banyo kapılarında olduğu gibi, benim banyomun kapısı da dışarıya açılıyor. Benim şimdiye kadar gördüğüm hiçbir evde banyo kapısı dışarıya açılmaz. ‘Neden kapı dışarıya açılıyor?’ diye sorduğumda, cevap olarak banyoyu kullanan birisinin başı dönüp kapının arkasına düşerse, kendisine en kısa zamanda ulaşılabilmesi için cevabını aldığım da çok şaşırardım. Doğru ya, ben de arada bazen tuvaletten kalkarken, bazen de banyo yaptığımda tansiyonum düştüğü için baş dönmesi yaşıyorum. Banyo kapısının bu nedenle dışarıya açılıyor olması, bu açıklamadan sonra bana daha da güven verdi.

Öte yandan bu bembeyaz hastane odası gibi odayı görünce, nasıl olup da burada evim gibi yaşayabileceğimi merak ettim. Bizi gezdiren görevli, duvarlara bakışındaki hayal kırıklığını görmüş olmalı ki bana ‘Sakin üzülmeysin. Biz burada kalkanlara taşınmalarından önce dairelerini arzu ettiklere renge boyamalarına veya isterlerse duvar kağıdı veya başka uygulamalar yapmalarına izin veriyoruz. Ayrıca perdelerinizi de arzu ettiğiniz gibi değiştirebilirsiniz.’ dedi. Bir anda içim rahatladı. Ben taşınmadan önce dairemi hem koltuklarım, hem de perdelerime uyan renge boyattım. Artık evimde olduğum hissi, yavaş yavaş yerleşmeye başlamıştı.

Odamı boyatırken fark ettiğim şeylerden biri de, şimdi artık bütün gün boynumda taşıdığım uyarı kolyemin aktarıcısı oldu. (Bu kelimeyi öğrenmem zaman aldı, ben kısaca kara kutu diyorum.) Bazı eski dairelerde oturan arkadaşlarımın yataklarının yanında ve banyolarında acil durum ipleri olduğunu görmüştüm. Bu dairelerde kalanlar, zorunlu olarak yataklarını bu iplere yakın yerlere yerleştirmek zorunda kalmışlardı. Oysa benim taşıdığım uyarı kolyem, ben neredeysem oraya benimle geliyor. Böylece, dairemi de arzu ettiğim gibi düzenleyebildim. En sevdiğim koltuğumu pencereden dışarıyı görebilmek için pencerenin yanına, televizyonumu da tam görüşümün hizasına koltuğumun karşısına yine annemden kalan antika etajerin üzerine yerleştirdim. Boynum televizyon seyrederken hiç ağrıyormuş. Annemden kalan yatağımı da kapıdan girince görünmeyecek şekilde yerleştirdiğimde ‘İşte şimdi burası benim evim!’ dedim.

Dairemin hemen girişinde, minik bir mutfakçık var. Küçük bir eviye, minik bir fırın ve küçük bir tezgah altı buzdolabı olan bir yer. Yükseklikleri

tam bana göre. Bazen arkadaşlarımla alışverişe gidip kendime aldığım atıştırmalıkları yorulmadan, uzanmadan rahatlıkla koyabiliyorum. Elektrikli su ısıtıcımda kendi çayımı hazırlamak da benim için önemli. Böylece kimseye bağımlı olmadan kendi yaşamımı arzu ettiğim hızda sürdürebiliyorum. Herkes benim kadar şanslı değil. Örneğin glakomu olan arkadaşım ne yazık ki, kendi mutfağını kullanmakta da temizlemekte de çok zorluk çekiyor. Ona da, Heryerevim'den bir yardımcı her gün uğrayıp ortalığın toparlanmasına yardım ediyor.

Unutmadan yeri gelmişken söyleyeyim, burada oturanların kapılarının önünde göz kararı üç karış genişliğinde ve bir-buçuk karış derinliğinde, bel hizası yüksekliğe tutturulmuş raflar var. Rafların köşeleri yuvarlak. Her oda sahibi bu rafları, kendi kişisel tercihlerine göre düzenleyebiliyor. Benim rafımda ben 18 yaşıma girdiğimde rahmetli anneciğim ve babacığımın bana doğumgünü hediyesi olarak birlikte çektiğimiz siyah beyaz bir resmimiz var. Bir de rahmetli anneannemden kalan kırık beyaz dantel örtüm. Ayrıca kapımın üzerinde yeni çekilmiş bir resmim duruyor. Resmimin çevresinde çok sevdiğim, yapma beyaz zambak çiçekleri var. Onları da evimden getirdim. Bu sayede ziyaretçilerime odamı rahatlıkla tarif edebiliyorum. Burada yaşayan herkes diğerlerinin oda kapısının nasıl olduğunu kolaylıkla hatırlıyor.

### **Yaşam devam ediyor**

Oğlum Heryerevim'e taşındığımdan beri kendisini eskisi kadar çok aramadığımdan yakındı. Şaka yaptığını biliyorum. Burada zaman çok hızlı geçiyor ve benzer meraklarımızın olduğu bir sürü yeni arkadaşım var. Özellikle, ilk geldiğimde hoşuma giden yemek salonu ve güzel havalarda arkadaşlarımla kameryeler altında oturduğumuz bahçe en sevdiğim alanlar. Eski mutfağımda yemek pişirmeye o kadar üşeniyordum ki, çoğu zaman tencere yemeği yerine biraz meyve, biraz peynir ve ekmeğe yemek yemeyi tercih ediyordum. Oysa, buradaki yemek salonunda her zaman birileri oluyor. En yakın arkadaşımınla ben her iki yerde de, hep aynı iskemlelerde oturup, kuşların sesini dinliyoruz. Bir de bahçedeki küçük havuzun şırıltısını. Havuzda da küçük kırmızı balıklar var. Onları seyrederken yaşlanmanın son olmadığını hatırlıyorum.

Geriye dönüp baktığımda, hiçbir yerin evimin yerini tutmayacağına karşı yoğun inancımı hatırlıyorum. Oğluma ne kadar direndiğimi. Herkes benim kadar şanslı değil. Bunu da biliyorum. Ancak Heryerevim'e gelmek hayatımın ikinci en doğru kararıydı.

### **Sonuç**

Yukarda hayali olarak yaratılmış bir destekle yaşam merkezinin içinde yaşaması çok olası 65 yaş üstü birisinin gözlemleri ile Evrensel Tasarımın Yedi Prensiplerinin uygulamalarına ışık tutulmaya çalışılmıştır. Ülkemizde yaşlıların güvenle kalabilecekleri sağlıklı yaşam ortamları sunan hizmet sağlayıcıların sayısı gün geçtikçe artmaktadır. Kaliteli yaşam için sadece standart boyutlarla sınırlanmak yerine, tasarım sürecine en başından başlayarak mekanları kullanması beklenen kişilerin de katılımı, mekanların benimsenmesi ve kullanımının kolaylaşması açısından çok önemlidir. Tasarım uygulaması yapıldığı anda her ne kadar mükemmel görünse de, zaman içinde yeni gereksinimlere göre değişiklikler yapılması gerekeceği daima göz önüne alınmalı ve belirli aralıklarla bu tasarımlar kullanıcılar tarafından yeniden değerlendirilmelidir.

## KAYNAKÇA

Adaptive Environments Organization. *A Perspective on Universal Design*. <http://www.adaptiveenvironments.org/printpage.php?print=1&option=Resource&articleid=156&cs> (ET: 16.05.2008).

The Center for Universal Design. *About Center*. North Carolina State University. [http://www.design.ncsu.edu/cud/about\\_us/ushistory.htm](http://www.design.ncsu.edu/cud/about_us/ushistory.htm) (ET: 28.08.2015).

The Center for Universal Design. *The Principles of Universal Design*. North Carolina State University. [http://www.ncsu.edu/ncsu/design/cud/pubs\\_p/docs/poster.pdf](http://www.ncsu.edu/ncsu/design/cud/pubs_p/docs/poster.pdf) (ET: 28.08.2015).

McKinnon, Hunt ve Yaprak, Savut. "Best Practices in Assisted Living Design" *Assisted Living Consult*, University of Sciences in Philadelphia. <http://www.assistedlivingconsult.com/issues/04-03/alc56-Design%20McKinnon-528a.pdf> (ET: 03.04.2008).

Savut, N. Yaprak ve Hunt, Mckinnon. "An Assisted Living Facility Design for the Older Adults of Another Country" *6<sup>th</sup> Annual Design Research Conference: Designing Health*. Spokane, WA. (2010).

## Necmiye Yaprak Öz

### Best Practices in Assisted Living Design through Ageing People`s Eyes

**Necmiye Yaprak Öz**, Asst. Prof. Dr., Bilkent University, Department of Interior Architecture and Environmental Design, nyaprak@bilkent.edu.tr

This article examines the living spaces of nursing centers and assisted living facilities for ageing people through ageing people`s eyes. The article is a possible answer to the question of how an ideal assisted living facility, which is designed according to the principles of Universal Design, would be perceived. The introduction section of the article explains the seven principles of Universal Design and their guidelines in detail. In the advancing parts of the article, these principles are hidden in the narratives of the ageing woman.

*Keywords:* design for ageing, universal design

## Necmiye Yaprak Öz

Y. Doç. Dr. N. **Yaprak Öz**, Lisans derecesini Endüstri Ürünleri Tasarımı dalında 1990 yılında Orta Doğu Teknik Üniversitesi`nden aldı. Yüksek lisans ve doktora çalışmalarını ise, İç Mimarlık ve Çevre Tasarımı konusunda 1993 ve 1998 yıllarında Bilkent Üniversitesi`nde tamamladı. Öğretim görevlisi olarak 1994 yılında Bilkent Üniversitesi İç Mimarlık ve Çevre Tasarımı Bölümü`nde başladığı akademik hayatına, 2004-2012 yılları arasında ABD`nin Kuzey Karolayna Eyaleti, Doğu Karolayna Üniversitesi, İç Mimarlık ve Pazarlama Bölümü`nde önce yardımcı doçent ve daha sonra da doçent olarak devam etti. Halen Bilkent Üniversitesi, İç Mimarlık ve Çevre Tasarımı Bölümü`nde misafir öğretim üyesi olarak görevine devam etmektedir. Dr. Öz`ün uzmanlık alanları arasında, engellilere yönelik tasarım, yaşlılara yönelik tasarım, konut mutfak ve banyo tasarımı yer almaktadır. Kendisi 2014 yılından beri LEED Green Associate sertifikasına sahiptir.



# HASTANELER: KLİNİK OLMAYAN ALANLAR İÇİN TASARIM ÖNERİLERİ

Nilgün Olguntürk, Doç. Dr., İç Mimarlık ve Çevre Tasarımı Bölümü, onilgun@bilkent.edu.tr

## ÖZET

Sağlık yapıları, özellikle hastaneler, hepimizin kullandığı, çok küçük yaşlarda ve yaşlılık dönemlerinde her insanın daha yoğun hizmet aldığı, insanların kısa ya da uzun süreli, sıklıkla ya da zaman zaman hizmet almaları gereken yerlerdir. Hastaneler kullanıcılarına üst düzey sağlık hizmeti vermekle yükümlü olmalarının yanında endişe, fiziksel ya da duygusal iyi hissedememe haline, kaliteli bir çevre sağlayarak iyi yönde katkıda bulunabilirler. Bu yazı, hastanelerin klinik olmayan, genel kullanım alanlarının görsel ve fiziksel anlamda nasıl iyileştirilebileceği yönünde önerilerde bulunmaktadır. Bu öneriler yapılan bilimsel araştırmalara ve saha çalışmalarından elde edilen deneyimlere dayanmaktadır. Bu çerçevede araştırmalarda ve saha çalışmalarında ön plana çıkan konular, hastanelerde kamu ve yataklı alanlar kapsamında sunulmaktadır. Ön plana çıkan konular bu alanlarda farklılık gösterse de, genel olarak fiziksel hacim ve alan büyüklükleri, kullanılan öğeler ve bunların birbirleriyle olan görsel ilişkileri, renk ve ışık kullanımı, tefriş, havalandırma, gürültü kontrolü, malzeme ve doku kullanımı olarak sayılabilir. Hastanelerde klinik olmayan, herkesin kullanımına açık bölgelerin mekan kalitesinin artması; hastaların iyileşme sürelerini hızlandırmakta ve hastane de-

neyimlerinde, endişe ve olumsuz duyguların azalmasını sağlamaktadır. Sadece hastaların değil, refakatçi ve ziyaretçilerin yanında hastanede hizmet veren sağlık personelinin de, daha iyi hissetmeleri bu sayede gerçekleşmektedir. Böylece çalışanın verimliliği ve işe devam süreleri de artmaktadır. Tüm bunlar düşünüldüğünde, mekanın fiziksel ve görsel kalitesini arttırmanın hastaneler için önemi bir kez daha ortaya çıkmaktadır.

**Anahtar kelimeler:** erişebilirlik, fiziksel çevre, görsel çevre, hastaneler, mekan kalitesi

*“Daha neşeli olan vakaların çoğunun monoton bir odaya mahkum kalmayan kişilerden oluştuğu kanaatindeyim. Her ne hastalıktan dolayı orada bulunuyor olsunlar, duygusal çöküntü yaşayan vakaların büyük çoğunluğunun etraflarında monoton eşya dizileri bulunmaktadır. Endişeli bir insan, tıpkı sindirim sisteminin uzun monoton diyetlerinde olduğu gibi, bu durumdan acı çeker. Güzel objelerin, obje çeşitliliğinin, canlı renklerin hastalıklar üzerindeki etkisi azımsanmadır. Bu tarz istekler genelde hastanın “arzuları” olarak tanımlanır fakat bu “arzular” iyileşmek için en değerli göstergelerdir. İnsanlar bu etkinin sadece zihinde olduğunu*

söylerler. Bu böyle birşey değildir. Etki aynı zamanda vücut üzerinedir. Form, renk ve ışıktan nasıl etkilendiğimiz üzerine çok az bilgimiz de olsa, bildiğimiz şudur: bunların fiziksel etkileri bulunmaktadır. Hastalara sunulan form çeşitliliği ve renklerin canlılığı iyileşmenin gerçek yollarından biridir.”

Florence Nightingale  
(Dalke ve ark. 2004 den alıntı, iii)

## Giriş

Hastaneler çeşitli ziyaretçiler tarafından kullanılan, toplumun değişik sosyo-kültürel yapılarını barındıran kamu mekanlarıdır. Hastane ve sağlık yapılarında, görsel çevrenin kalitesi kullanıcıların kendilerini iyi hissetmelerinde, iyileşmenin hızlanmasında ve çalışan performansının artırılmasında etkilidir. Hastane kullanıcıları çeşitliliği yüksek bir insan grubudur. Yaşlılardan yeni doğanlara, gençlerden çocuklara tüm yaş gruplarını barındırdığı gibi, tüm bu yaş gruplarında farklı ihtiyaç sahiplerini de kapsar. İyi tasarlanmış görsel çevre, tüm kullanıcılara, özellikle de görme bozukluğu olanlara büyük fayda sağlar.

Bu yazıda teknik olarak çok özel tasarlanması gerekli ameliyathane, tetkik ya da muayene odaları dışında kalan; hastalara, hasta ziyaretçilerine, refakatçilere, sağlık ve bakım çalışanlarına, doktor ve hemşirelere, kısacası herkese hizmet eden klinik olmayan hastane mekanlarının tasarlanmasında, mekan kalitesini arttırmak için yapılabileceklerden bahsedilmektedir. Verilen öneriler standart ölçüleri, şu anda yönetmeliklerde ve standartlarda yer alan zorunlulukları ve mimarlık/içmimarlık eğitimi sırasında alınan temel ölçü ve bilgileri kapsamaktadır. Tüm bu bilgilere tasarımcılar ya zaten profesyonel olarak sahiptir ya da kolayca erişebilir. Yine de, yeri geldikçe bu tür temel bilgilere ait ana kaynaklara yazı içinde değinilmiştir. Asıl üzerinde durulan konular, yazarın sağlık yapıları araştırma birikimleri, edinilmiş tecrübeleri ve süregelen saha araştırmaları sonucunda kazanılan bilgileri kapsamaktadır. Tüm bu birikimin ise özetlenip sunulmasıdır.

Hastanenin bahsi geçen bölgeleri en genel anlamda, kamuya açık alanlar ve yataklı alanlar olarak ikiye ayrılabilir. Yaşanılan alanların görsel kalitesini arttıran uygulamaların en etkilileri, mekansal gereklilikler ve algısal kalitedir. Mekansal gereklilikler en geniş anlamıyla mekan ile insan arasındaki fiziksel, boyutsal ilişkiyi anlatır. Bu anlamda tefriş, ölçüler ve erişebilirlik/güvenlik gereksinim-

lerini içerir. Algısal kalite ise, insan ve mekan ilişkisini duyarlar (görme, duyma, dokunma vb gibi) açısından irdeler. Dolayısıyla renk, malzeme, doku, aydınlatma ile ilgili konularını ele alır. Tüm bu etkili görsel kalite artırıcı araçlardan araştırma sonuçları ve birikimler sonucu, her alan için en ön plana çıkan öğelerin anlatılması ile bu yazı oluşturulmuştur.

## Kamuya Açık Alanlar

Bir hastanenin kamuya açık alanları giriş, bekleme ve servis (yiyecek sağlama, vb gibi) alanlarını barındırır. Hastaların, ziyaretçilerin ve çalışanların hastane ile ilk karşılaştıkları mekanlar olan giriş alanları, aynı zamanda ilk ve son izlenimin olduğu yerdir. Yüksek kaliteli bir çevre, ziyaretçide güven hissi uyandırır ve kaliteli bir bakım olacağı izlenimini verir. Hasta, hastaneye girdiği anda hoş karşılanma ve iyi bakılma izlenimini edinirse, yaşadığı gerginlik büyük ölçüde azalmaktadır (Erdoğan ve ark. 2007).

Girişte resepsiyon bankosu, bekleme alanları, tuvaletler, telefon ve içecek alanlarını barındıran bir mekanın olması uzun süredir önerilmektedir (AIA 2001; T.C. Sağlık Bakanlığı 2010). Giriş alanı birçok vazifeyi üstlenir. Buradaki temel gereklilikler, girişte ve çıkışta hastaların ve ziyaretçilerin kendilerini konumlandırabilmeleri, görünür bir resepsiyon ve bilgi noktasının sağlanması, temel yönelimlerin sağlanması, yüksek kaliteli bitiş malzemeleri, düzenli ve eşya kalabalığından arınmış, aydınlatılmış ve geniş bir alan olmasıdır (Dalke ve ark. 2004). Bu mekanlar kalabalıkların, kuyruk oluşumunun ve karmaşanın engellenmesini sağlayacak büyüklükte olmalıdır. Büyüklüklerini tespit ederken kullanılan iki yöntem ise, hastanenin yatak sayısını temel almak (Malkin 1992) veya bir hafta boyunca hastaneyi ziyaret edecek tüm kişi sayısının üçte birini (Marberry 1997) hedeflemektir. Resepsiyon bankosu her kullanıcı (oturur tekerlekli sandalye veya ayakta kullanıcı; görme veya işitsel engelli insanlar ve herkes) için ana girişten görülür olmalıdır. Aynı şekilde tüm kullanıcılar yönlendirildikleri ana dolaşım rotalarını da, resepsiyon alanı ve ana girişten kesintisiz olarak görebilmelidirler. Hasta bekleme salonlarındaki oturma alanları tekli, çoklu ya da grup halinde oturma ya izin veren, dış mekana görüş sağlayacak şekilde kurgulanmalı ve her kullanıcı (yaşlı, çocuk, engelli insan ve herkes) için uygun olmalıdır. Bu mekanlarda gürültüyü kontrol etmek için hijyenik özellikleri yüksek, ancak ses yutma özellikleri de bulunan zemin ve duvar malzemeleri kullanılmalıdır.

Doğal manzaraların hasta iyileşmesine olumlu katkıda bulunduğu araştırması (Ulrich 1991), hastanelerde dış mekanlara görüş sağlamayı ve hastane içi yeşil bitkilerin bulundurulmasının arttırılmasına öncülük etmiştir. Birçok şehir içi hastane, herhangi bir manzarası olmadığı halde iç avlularını ve yakın çevresini yeşillendirmiş, çok küçük, kullanılmayan, arada kalmış dış boşlukları küçük bahçeler ile değerlendirmiştir. Tüm bu düzenlenmiş alanlara görsel ve fiziksel erişimler, hastalara olumlu yansımıştır. Hastane bekleme salonlarında sanat eserlerinin ve müziğin olması da, olumlu zihin oyalayıcılar olarak endişeyi azaltan, iyileşmeyi destekleyen elemanlardır (Macnaughton ve ark. 2007; Rabner 2012).

Bekleme süresi, hastalar ve refakatçileri için zor ve kaygı verici bir zaman olabilir. Bekleme alanı, bir hastanede büyük giriş alanlarından, muayene odalarının ya da tetkik alanlarının önünde bulunan daha küçük alanlara dek çeşitlilik gösterebilir. Gün ışığı ve dış mekan ile görsel iletişim olanağı, bekleme alanlarının daha hoş algılanmasını sağlar ve olası şartlarda her zaman yapılmalıdır. Hastane bekleme alanları tavan yüksekliği en az 270 cm olarak belirlenmiştir (T.C. Sağlık Bakanlığı 2010). Oturma alanı ihtiyacı ise, poliklinikler için hasta başına 1.8 kişi ve acil üniteleri için 2.5 kişi olarak önerilmektedir (Voordt ve ark. 1997). Hastaların, ilgili oldukları birime en yakın yerde oturmaya çalışmaları aslında yardım alıp alamayacaklarını bilmediklerinden ve ilgili hastane çalışanlarına görünür olarak unutulmama çabasından kaynaklanmaktadır (Yoon ve ark. 2010).

Servis alanları, yiyecek alanları ve tuvaletleri kapsamaktadır. Yiyecek alanları hasta, ziyaretçiler ve çalışanlar tarafından ortak kullanılan alanlardır. Bir hastanede nüfus ve talebe göre en az bir, tercihen birden fazla yemek alanı sağlanmalıdır (T.C. Sağlık Bakanlığı 2010). Yiyecek alanlarının planlanması önemlidir, öyle ki iyi tanımlanmamış böyle bir alan, kullanıcıların yiyecekleriyle beraber zaman geçirmek için hastane koridorlarını tercih etmesine sebep olmaktadır. Tüm yiyecek alanları ve buna bağlantılı alanlar mutlaka erişilebilir olmalıdır. Hareketliliğin arttırılması amacıyla sabit yerine hareketli oturma ünitelerinin varlığı, hem farklı hareket kabiliyetindeki kişilerin sosyal etkileşimi arttıracak, hem de geriyatri hastaları gibi yiyecek tüketiminin arttırılması hedeflenen hastalara fayda sağlayacaktır. Sabit oturmaların yanında hareketli oturmaların bulunması, obes ve engelli insanların da kapsanmasına fayda sağlayacaktır. Bu alanlarda kullanılan yüzey bitiş malzemelerinin göz kamaş-

ması ve yansımaya neden olmaması, kullanıcının rahat görmesini; ton farklılıkları ile de iyi görmesinin sağlanması, yaşlı ve görme engelli insanlara büyük fayda sağlayacaktır (Dalke ve ark. 2006).

Doğal ışık endişeyi azaltır, güneş ışığının varlığı ve açık dış mekan görüşlerinin olması kişinin kendini iyi hissetmesine katkı sağlar, bu yönüyle de insan sağlığına faydası olur. Doğal ışık ve iyi kalitede yapay aydınlatma da, sadece hastaların ruh hallerinin yükselmesini değil, çalışanların da verimliliğinin artmasını sağlamaktadır (Dalke ve ark. 2006). Dolayısıyla tüm hastane alanları gibi, yiyecek yerlerinin de doğal ışık ile aydınlatılması ve dış mekana görsel ve fiziksel erişimin sağlanması hastaneye büyük değer katar. Sosyal etkileşim, sağlıklı olmak yönünde bir katkıdır, bu katkının hastane tarafından desteklenmesi ise, sağlıklı olmayı arttırırken, stres ve endişeye bağlı olumsuz duyguları da azaltır.

### Tasarım Önerileri

#### Giriş alanları:

- Hastaneye hem zemin (düz-ayak) giriş sağlanmalıdır.
- Hastane giriş alanının büyüklüğü, tüm oturma, bekleme, kayıt elemanlarının sayıları ve büyüklükleri hastaneye giriş yapan kişi sayısı ile uyumlu olmalıdır.
- Hastane giriş alanı kayıt bankosu ile yakın görsel ilişkide olmalı ve buradan tüm dolaşım rotalarına açık görüş sağlanmalıdır.
- Resepsiyon alanı arkasında güçlü bir renk kullanmak, girişten bu alanın tanınmasını kolaylaştıracaktır.
- Hastane giriş alanının tefrişi sade, açık ve büyüyebilir olmalıdır.
- Hastane giriş alanında tümsel estetiği rahatsız etmeyen bir oturma çeşitliliği ve bu elemanların uygun yerleşimi sağlanmalıdır.
- Gürültü, zeminde ve duvarlarda ses yutucu malzemeler kullanılarak azaltılmalıdır.
- Sanat eserleri, yeşil bitkiler ve müzik gibi olumlu elemanlar kullanılmalıdır.

#### Bekleme alanları:

- *Gün ışığı ile aydınlatılmalı ve dış mekan görüşü sağlanmalıdır.*

- Tavan yüksekliği en az 270 cm olmalıdır.
- Oturma yeri sayısı hasta başına 1.8 - 2.5 olacak şekilde tespit edilmelidir.
- Dolaşım için belirlenen alanlara, bekleme yerleri konumlandırılmamalıdır. Temiz, kesintisiz ve devamlı dolaşım sağlanmalı, bu dolaşıma bağlı ayrı bekleme yerleri düşünülmelidir.
- Bekleme alanları ilgili oldukları üniteye en yakın yerde oluşturulmalıdır.

#### Servis alanları:

##### Yemek yerleri:

- Doğal ışık ve hoş gidecek açık alanlara doğrudan geçiş mümkün olduğunca sağlanmalıdır.
- Taze havanın doğal ve yapay havalandırma ile sağlanması, ısı, duman ve yiyecek ile ilgili kokuların önlenmesini sağlayacaktır.
- Bu alanların girişlerinin yeterince geniş olması, giriş ve çıkışta kuyrukların oluşmasını önleyecektir.

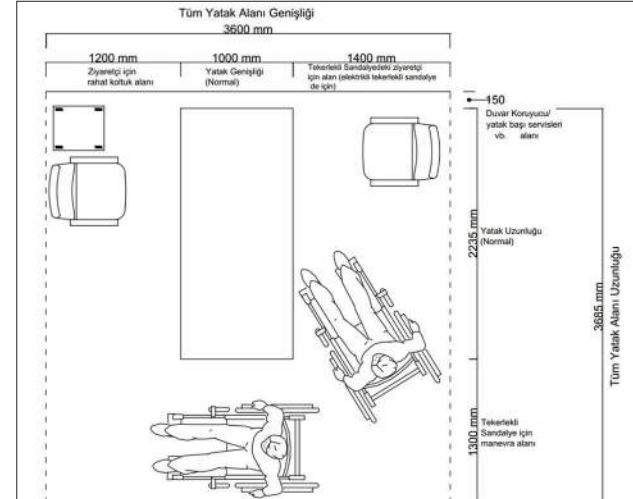
##### Tuvaletler:

- Tüm tuvaletler herkes tarafından erişebilir olmalıdır.
- Tuvaletler bekleme alanlarına kısa yürüme mesafelerinde konumlandırılmalıdır.

#### Yataklı Alanlar

Mahremiyet ve yalnız kalma imkanı gibi sebeplerden dolayı, yataklı alanlar genellikle hastanelerin üst katlarında yer alır ve hasta odası, gündüz odaları, hemşire/hasta bakıcı istasyonları ve doktor/hemşire nöbet odalarından oluşur. Hasta bakış açısından, hastanenin en önemli bölgelerinden biri hasta odasıdır. Hasta odaları tek ve çok yataklı odalar olarak ikiye ayrılır. İlk çok yataklı oda Florence Nightingale tarafından yerleştirilmiştir. Nightingale yatakhane 1860'lardan bu yana kullanılmış geleneksel bir yatakhane ve kırk yatak ve daha fazlasını bile barındıran, uzun dar bir mekanda yanyana dizilmiş yataklardan oluşan, hemşire istasyonunun bu dizilimin bir tarafında, diğer tarafında ise en iyileşmiş hastaların konumlandırıldığı bir düzendir (Hosking ve ark. 1999, sayfa 70). Hastalar arası mahremiyet ve hijyen problem olmaya başlayınca, Nightingale yatakhaneleri

daha az sayıda kişiyi barındıran bölmelere ayrılmış ve bu çözüm bölmeli yatakhane olarak adlandırılmıştır. Bu uygulama hastalar açısından büyük fayda sağlamış, böylece az yataklı hasta odaları ve bunu takiben de tek yataklı hasta odaları ortaya çıkmıştır. Günümüzde tek yataklı hasta odaları en benimsenen yaklaşımdır. Bunun başlıca nedeni, günümüz hastalarının beklenti listesinin başında; hasta odasında mahremiyet, saygınlık, güvenlik ve sakinliğin sağlanmasının belirtilmesidir. Ayrıca hastalar çalışanların onlarla ilgilenmesini, ziyaretçileri için alanlarının olmasını, kişisel eşyaları için yerlerinin olmasını, doğal aydınlatma, dışarıya görüş/pencere olmasını, hoş giden bir odalarının olmasını sıralamaktadır. Günümüzde iki kişilik odalar bile, tek kişilik odalara göre daha az memnuniyet verici olarak nitelendirilmiş ve bunun başlıca nedeni olarak enfeksiyon riskinin artması, mahremiyetin ve hasta görüşmelerinin gizliliğinin azalması olarak açıklamıştır. NHS Estates de daha çok tek yataklı odanın sağlanması konusunda hem fikirdir (NHS Estates 2005). Sosyal psikologlar ise ameliyat öncesi hastaların ameliyat sonrası hastalarla, olumlu iyileşmeyi görebildikleri takdirde, beraber kalmayı tercih edebileceklerini söylemektedirler (NHS Estates 2005, sayfa 24). Bu önerinin yanında yine de tek yataklı odalar daha elverişli görülmektedir.

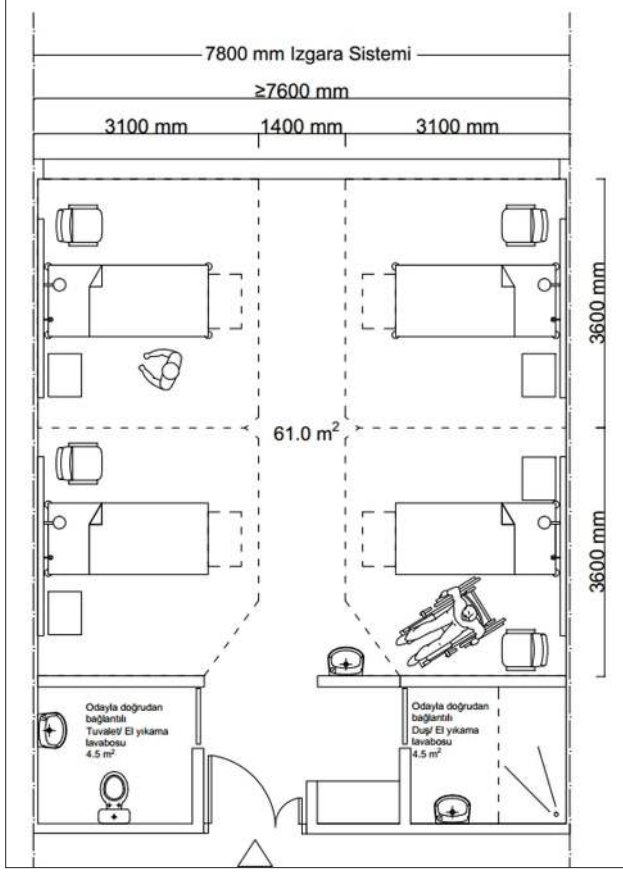


Resim 1: Hastane odaları yatak temiz alanı (yatak ve çevresindeki boş alan).

Oda büyüklükleri ile ilgili öneriler; yatak etrafı boş hareket alanı, ıslak hacim alanı, olması gereken mobilyalar ve bunların yerleşimleri ile ilgilidir. Tüm bu kriterler erişebilirlik konusu ile yakından ilgilidir. Yapılan çalışmalar yaklaşık 21 m<sup>2</sup> nin tek yataklı odalarda önerilmesine ve alanın 13.32 m<sup>2</sup> (3.6 m x 3.7 m) yatak temiz alanı (yatak ve çevresindeki boş alan), ıslak hacim (WC, lavabo, duş) 4.5 m<sup>2</sup>, dolaplar, misafir kalma ve klinik iş yüzeyi (3 m<sup>2</sup> ye kadar) olarak belirlenmiştir (NHS Estates 2005) (Resim 1).



Yatak çevresi temiz alan sadece tek yataklı odalara ait bir ayrıcalık değil, paylaşılan odalarda da sağlanması gereken bir alandır.



Resim 2: Paylaşımlı odalarda yatak çevresi temiz alanın düzenlenmesi..

Oda büyüklükleri kadar, odaların görsel olarak ve kullanılan malzeme bakımından kalitesi de önemlidir. Hastalar odalarında iyi bakım aldıklarına, iyi davrandıklarına inanmalı; sakin ve kendini güvenli hissetmeli; ve odalarını hijyenik, güven verici ve olumlu olarak algılayabilmelidir (Leibrock 2000). Günümüzde sağlık yapıları tasarım yaklaşımı, hasta odaklıdır. Bu bağlamda hasta odalarında kimliksiz, standart, sağlık kurumu izleniminden çok; ev-otel arası bir izlenim veren, daha sıcak ve özenilmiş kimlikli atmosferler tercih edilmelidir. Oda yüzeylerinde doku kullanılması düşünüldüğünde, mümkün olduğunca doğal malzeme dokuları tercih edilmeli, çiçekli veya geometrik dokulardan kaçınılmalıdır (Marberry 1997). Farklı ve tasarlanmış dokuların (çiçekli, geometrik vb gibi) migren, sara, görme ile ilgili sorunları olan, yaşlı, çeşitli ilaçların etkisinde olan veya zihinsel özürleri bulunan hastaların hepsine birden iyi gelme olasılığı yüksek olduğundan; doğal malzeme dokuları daha güvenli ve daha çok kişiye fayda sağlayabilir görünmektedir. Odanın aydınlatılması ise, IESNA (1995) tarafından oldukça detaylı verilmektedir. Bu konuda en dikkati çeken konular,

odalarda ışıklılığın 300 cd/m<sup>2</sup> den büyük olmaması, gece aydınlatmasının erişilebilirliğe engel teşkil etmemesi için yerden 36 cm yüksekte yer alması, sürekli gece aydınlatması ışıklılığının 70 cd/m<sup>2</sup> yi geçmemesi, ancak kısa süreli kullanım için 205 cd/m<sup>2</sup> ye kadar çıkarılabileceği ve tüm aydınlatma kontrollerinin hem yatak kenarında hem kapı yanında yer almasıdır (IESNA 1995). Her odanın dış penceresinin olması ve dünyaya (doğa ya da şehir manzarası ya da iç bahçe düzenlemeleri) bir bağının olması, hastalar açısından oldukça önemli olabilmektedir. Havanın aydınlanıp kararması, hava durumu, hayatın devam ediyor olduğunun hissedilmesi (insanların koşuşturmaları ya da bitkilerin çiçek açması) özellikle uzun süreli kalış gerektiren ortopedi ya da yaşlı hastalara büyük fayda sağlamaktadır.

Tüm odalar ana koridor alanı ile doğrudan ilişkili olmalı ve koridorların her iki duvarında da, kesintisiz el tutma yerleri olmalıdır (Resim 2). Koridorda tavan aydınlatması yerine, indirekt yayınlı aydınlatma tercih edilmesi yatar pozisyonda olmak durumunda olan hastalara fayda sağlamak ile beraber, atmosferi de iyileştirecektir. Hemşire istasyonlarının, koridorda merkezi bir yerde ve koridor yaklaşım alanlarından görülür olması gerekmektedir. Bunun sağlanması, hemşire istasyonlarının kuvvetli renkler ve malzemeler ile ön plana çıkarılması ile mümkün olabilir. Her oda ile görsel ilişki kurulamadığı durumlarda, iki hemşire istasyonu düşünülmelidir. İlaç ve malzeme odaları ile hasta odalarının da görsel bağı olmalıdır. Hasta odalarındaki acil durumlar için elektronik panolar bulunmalıdır. Yataklı alanlarda ayrıca kolay erişilir aktivite bölgeleri ve sosyal alanlar bulunmalıdır. Küçük dış bahçelere erişim, hastalar tarafından hem görsel, hem fiziksel olarak en tercih edilen çözüm olmaktadır.

#### Tasarım Önerileri

##### Yatak odaları:

- Tek yataklı hasta odalarının, çoklu ya da paylaşımlı odalara tercih edilmesi.
- Tek yataklı hasta odalarının 3.6 m x 3.7 m temiz yatak alanı sağlayacak şekilde en az 23.5 m<sup>2</sup> olması.
- Kimliksiz ve standart izlenim yerine, sıcak ve özenilmiş bir izlenim vermesi.
- Doğal malzeme dokularının tercih edilmesi.

- Aydınlatma tasarımının uygun olması.
- Her odanın dış penceresinin olması.

Yataklı alanlar:

- Koridorlarda her iki duvarda da kesintisiz el tutma yerlerinin bulunması.
- Koridorlarda indirekt yayınlık aydınlatmanın tercih edilmesi.
- Hemşire istasyonlarının koridorda merkezi bir yerde bulunması.
- Hemşire istasyonlarının her oda ile görsel ve fiziksel ilişki kurabilmesi.
- Hemşire istasyonlarının kuvvetli renk/malzeme kullanımı ile giriş ve çıkışlardan görülebilmesi.

## Sonuç

Hastanelerde iyi tasarlanmış görsel çevre önemli getiriler sağlamaktadır. Çok genç kullanıcılardan yaşlı kullanıcılara dek, farklı yetenekleri olan hastalar için hastane deneyimi böylece daha iyi hale gelebilir. Daha somut getiriler ise hasta iyileşme zamanının hızlanması, hastane genelinin verimliliğinin artması ve eleman devamlılığının sağlanması olabilir.

## KAYNAKÇA

- AIA. Guidelines for design and construction of hospital and health care facilities. Washington, D.C.: The American Institute of Architects Academy of Architecture for Health, 2001.
- Dalke, H., P.J. Littlefair ve D.L. Loe. Lighting and colour for hospital design: A Report on an NHS Estates funded research project. Norwich: TSO (The Stationary Office), 2004.
- Dalke, H., J. Little, E. Niemann, N. Camgöz, G. Steadman, S. Hill ve L. Stott. "Colour and lighting in hospital design." *Optics & Laser Technology*, No. 38 (2006): 343-365.
- Ergenoğlu, A.S ve A. Aytuğ. "Sağlık kurumlarında değişen paradigmlar ve iyileştiren hastane kavramının mimari tasarım açısından irdelenmesi." *Yıldız Teknik Üniversitesi Mimarlık Fakültesi E-dergi*, No. 2.1 (2007): 44-63.
- Hosking, S ve L. Haggard. *Healing the Hospital Environment: Design, management and maintenance of healthcare premises*. Londra: E & FN SPON, 1999.
- IESNA, Health Care Facilities Committee. *Lighting for Hospitals and Health Care Facilities*. New York: Illuminating Engineering Society of North America, 1995.
- Leibrock, A.C. *Design Details for Health*. New York: John Wiley & Sons, Inc., 2000.
- Macnaughton, R.J., P.J. Collins, M. White, K. Elliott, A. Soukas, G. Purves, P. Kellett ve S.M. Coleman. "Designing for health: Architecture, art and design at the James Cook University Hospital." Londra: NHS Estates Proje Raporu, 2007.
- Malkin, J. *Hospital Interior Architecture: Creating healing environment for special patient populations*. New York: Van Nostrand Reinhold, 1992.
- Marberry, S.O. (ed.) *Healthcare Design*. New York: John Wiley and Sons, Inc., 1997.
- NHS Estates. "Ward layouts with single rooms and space for flexibility." Report, 2005.
- Rabner, B.S. "How to help hospitals achieve their mission through good design." *Health Environments Research & Design Journal*. No. 5.3 (2012): 7-11.
- T.C. Sağlık Bakanlığı, İnşaat ve Onarım Dairesi Başkanlığı. *Türkiye Sağlık Yapıları Asgari Tasarım Standartları 2010 yılı Kılavuzu*. 2010.
- Ulrich, R.S. "Effects of interior design on wellness: Theory and recent scientific research." *Journal of Health Care Interior Design*. No. 3 (1991): 97-109.
- Voordt, T.J.M., D. Vrieling ve H.B.R. Wegen. "Comparative floor plan-analysis in programming and architectural design." *Design Studies*. No. 18.1 (1997).
- Yoon, J ve M. Sonneveld. "Anxiety of patients in the waiting room of the emergency." *Tangible and Embodied Interaction* (2010): 279-286.

## Nilgün Olguntürk

### Hospitals: Design Solutions for Non-Clinical Areas

**Nilgün Olguntürk**, Assoc. Prof. Dr., Bilkent University, Department of Interior Architecture and Environmental Design, onilgun@bilkent.edu.tr

Healthcare buildings, especially hospitals are places where people are cared for in varying durations and frequency. Hospitals can help their patients by not only providing quality healthcare, but also alleviating fear, worry and negative feelings by introducing a quality environment. In this paper, non-clinical areas of hospitals were analysed to provide design solutions for obtaining quality environments. These design suggestions have their basis on relative research on the topic and field study experience. Within this scope, dominant features that came up in research and field studies were compiled according to different zones. Dominant features that repeatedly came up were space allocation and dimensions, elements used and their visual connection, application of colour design and lighting, layout, air quality, noise control, material and texture use. All zones were analysed according to their own dominant features. Improving non-clinical areas in hospitals benefit patients with faster recovery rates and reducing negative feelings such as anxiety. Not only patients, but also their visitors and staff will also benefit from a high quality environment, as they also will feel better. Thus, allowing increase in staff productivity and staff retention. When all these aspects are considered, high quality physical and visual environment should be provided in hospitals and related healthcare facilities.

*Keywords:* accessibility, hospitals, physical environment, quality environment, visual environment

## Nilgün Olguntürk

**Nilgün Olguntürk**, doktora derecesini İhsan Doğramacı Bilkent Üniversitesi'nde tamamladıktan sonra ODTÜ Mimarlık Bölümü'nde Öğretim Görevlisi olarak çalışmış, sonra da Londra South Bank Üniversitesi'nde Yardımcı Doçent Doktor olmuştur. Londra'da birçok araştırma projesinde görev almış, özellikle renk, aydınlatma, görme özürü insanlar ve çevre konularında, bina tipi olarak ise çoğunlukla ulaşım ve sağlık yapılarında çalışmıştır. Aynı dönemde İngiltere Sağlık Bakanlığı Hastaneleri'nin iyileştirilme projelerinde de yer almıştır. 2004 yılından beri İhsan Doğramacı Bilkent Üniversitesi, İç Mimarlık ve Çevre Tasarımı Bölümü'nde çalışmaktadır ve 2012 yılından beri Bölüm Başkan Vekilliği görevini yürütmektedir. Doçent Doktor Nilgün Olguntürk'ün yayımlanmış makaleleri Optics and Laser Technology, Color Research and Application ve Building and Environment gibi bilimsel dergilerde yer almaktadır.



# ALIŞVERİŞ MERKEZİ (AVM) TASARIMLARINDA ERİŞİLEBİLİR, KULLANILABİLİR VE YAŞANABİLİR TASARIM YAKLAŞIMLARI

Güliz Muğan, Doç. Dr., Okan Üniversitesi, İç Mimarlık Bölümü, guliz.mugan@okan.edu.tr

## ÖZET

Tasarlanmış ürün, mekan ve çevrelerin özünde her zaman 'insan çeşitliliği' ve 'uyum' kavramlarının temel çelişkisi yer almaktadır. Tasarımda kullanıcı çeşitliliğini yakalamak, farklılıkları gözetmek ve tüm bunlara yönelik özel çözümler getirmek gibi fikirler, birçok tasarımcı için hem masraflı hem de uygulanabilir olmaktan çok uzak görünmektedir. Kullanıcı çeşitliliğinin sonucu olarak ortaya çıkan farklı beklenti, ihtiyaç ve talepleri tasarım sürecinde yakalamayı hedefleyen yaklaşım tarzı evrensel tasarım olarak bilinir. Mekanları evrensel tasarım yaklaşımının temel ilkeleri doğrultusunda erişilebilir ve kullanılabilir kılma çabası, değerli ve teşvik edici bir girişim olarak karşımıza çıkmaktadır. Bu çalışmanın amacı erişilebilirlik, kullanılabilirlik ve yaşanabilirlik kavramlarını evrensel tasarım yaklaşımının birçok farklı kullanıcı grubunu kapsayıcı yapısı üzerinden tartışmaya açmaktır. Bunu yaparken de, günümüz modern kent yaşamının en çok tercih edilen mekanlarından olan AVM'ler ele alınmıştır. Türkiye'nin büyük kentlerindeki farklı AVM'lerde erişilebilirlik ve kullanılabilirlik adına yapılmış düzenlemelere ilişkin çeşitli örneklerle değerlendirilmiştir. Böylece, daha kapsamlı analizlere yönelik, sözü geçen tasarımlarla ve düzenlemelerle ilgili olarak daha teknik değerlendirme ve eleştirilere bir zemin oluşturmak istenmiştir.

*Anahtar kelimeler:* Alışveriş merkezleri (AVM'ler), erişilebilirlik, evrensel tasarım, kullanılabilirlik, yaşanabilirlik

## Giriş

Tasarlanmış ürün, mekan ve çevrelerin özünde her zaman 'insan çeşitliliği' ve 'uyum' kavramlarının temel çelişkisi yer almaktadır. Bu anlamda, hem tasarımcılar hem de kullanıcılar açısından baktığımızda, tasarım kavramının kullanıcı taleplerini karşılamaya yönelik uyum sürecinde daha çok, kullanıcı çeşitliliği ve tercihlerini göz ardı ederek, fabrikasyon, hazır ve çabuk tüketime yönelik ortalama ürünlerin ve mekanların ağırlıkta olduğu bir tasarım anlayışının; sanayi devriminin ilk yıllarından bu yana hakim anlayış olduğunu söylemek aslında yanlış olmaz. Bu bağlamda kaçınılmaz olarak akla gelen bir sürü sorunun en başında, belki de şu gelmektedir: 'Ya farklılıklar, çeşitlilikler ve bunlara ilişkin özel çözümler?'

Tasarımda kullanıcı çeşitliliğini yakalamak, farklılıkları gözetmek ve tüm bunlara yönelik özel çözümler getirmek gibi fikirler, birçok tasarımcı için hem masraflı hem de uygulanabilir olmaktan çok uzak görünmektedir. Bu durumda, geleneksel olarak 'ortalama' (average) bir insan grubu için tasarım yapmak üzere eğitilen ve 'iyi tasarlanmış

ürün/mekan/çevre' temsiliyetini 'üretim, satış ve pazarlama' kavramları üzerinden kurgulayan tasarımcıların ve tasarım algısının önyargılı bir yaklaşım olup, toplumun belirli kesimlerine karşı ayrımcılık fikrini de beraberinde taşıdığına altını çizmek gerekir. Unutmamak gerekir ki; her birey benzersizdir ve grup olarak insan türü oldukça çeşitlidir. Çok farklı kullanıcı grupları için tasarım yapmak mümkündür. Çocuklar, yaşlılar, engelli kişiler, hasta ve yaralı kişiler, alışılmadık dışı ölçü ve boyutlara sahip kişiler, olağandışı durumlar nedeniyle zorluk yaşayan kişiler (örn. yabancılar, panik halindeki insanlar vb.) grup olarak insan çeşitliliğine örnek olarak verilebilir ve bu çeşitliliğin her bir alanını tasarım sürecinde kullanıcı grubu olarak yakalamak mümkündür. Bu yaklaşım tarzı evrensel tasarım olarak bilinir (Story, Mueller ve Mace, 1998).

Evrensel tasarım yaklaşımı olabildiğince geniş kitleye ulaşmayı hedefleyen, herkes tarafından kullanılmaya yönelik ve özellikli tasarım ihtiyacı içermeyen ürün, mekan ve çevrelerin tasarımını içerir (Ergenoğlu ve Yıldız, 2009). Evrensel tasarım yaklaşımının herkesin her türlü faaliyete eşit şartlarda erişimine, kullanımına ve yaşamasına olanak sağlayan mekanlar ve çevreler tasarlamayı hedeflediği düşünüldüğünde, günümüzde tasarım dünyasındaki kullanım alanının oldukça yaygınlaşmasıyla birlikte kişilerin daha güvenli, daha sağlıklı ve yaşanabilir ortamlara katılım şanslarında da artma gözlenmektedir (Demirkan, 2015).

Bu çerçevede, bu çalışmanın amacı erişilebilirlik, kullanılabilirlik ve yaşanabilirlik kavramlarını evrensel tasarım yaklaşımının birçok farklı kullanıcı grubunu kapsayıcı yapısı üzerinden tartışmaya açmaktır. Bunu yaparken de günümüz modern kent yaşamının 'paketlenmiş' halde kentlilere sunulduğu, tüketim anlayışı ve kültürünün geçirdiği dönüşümün mekana yansımış hali olan AVM'ler ele alınacaktır.

### **Erişilebilir, Kullanılabilir, Yaşanabilir Mekanlar ve Evrensel Tasarım Yaklaşımı**

Günümüzdeki medikal gelişmeler, farklı tedavi yöntemleri ve sıhhi temizlik konusundaki gelişmeler sayesinde, yirminci yüzyılın başlarına kıyasla daha önce ölümcül olan kaza ve hastalıklar sonucu ölümler hızla ortadan kalkmaya başlamış, bu sayede, uzayan insan ömrüyle beraber daha yaşlı ve daha çok engelli olma potansiyeli olan bir nüfus profili tüm toplumlarda artan bir trendle kendini gösterir olmuştur (Ergenoğlu ve Yıldız 2009; Jones

ve Sanford 1996). Bu da, özel gereksinimleri olan engelli, yaşlı kişilerin kimseye ihtiyaç duymaksızın gündelik gereksinimlerini karşılayabilmelerini, farklı çevre ve mekanlara erişebilmeleri adına somut düzenlemeleri zorunlu kılar hale getirmiştir. Ülkemiz de dahil birçok farklı ülkede geliştirilen standartlar (ADA, 2010; ANSI A117.1, 1986; BS 5810, 1979; TS 9111, 1991) ve düzenlemeler, bu özel kullanıcı grupları için belirli 'özel tasarım çözümleri' geliştirmiş olsa da, kullanılabilirlik, estetik ve çekicilik açısından birtakım kaygılar ve tüm bunlar sebebiyle tasarımların kolay pazarlanabilir olmamasından dolayı geliştirilen tasarım çözümlerinin, toplumun genelindeki diğer kullanıcı gruplarının beklentilerini karşıladığı söylenemez.

Sağlıklı kişilerin bile yaşlılık dönemlerinde doğal aşınma sebebiyle bazı fiziksel sınırlamalarla karşılaştığı düşünüldüğünde, engelliler veya yaşlılar için geliştirilen özel standart ve tasarım çözümlerinin, toplumun genelindeki diğer tüm kullanıcılar için de kısa vadede kaçınılmaz, standart, tasarım kuralları olacağına bilinciyle hareket etmekte fayda bulunmaktadır. Bu bağlamda, evrensel tasarım yaklaşımının kapsayıcı ve dahil edici yapısı, farklı grup insanların becerilerine, boyutlarına ve engellerine bağlı kalmadan, mümkün olduğunca çeşitliliği tasarım sürecine dahil etmesi ve erişilebilirlik ve eşit kullanım kolaylığı prensiplerini benimseyerek yol alan bir yaklaşım tarzı olması daha fazla yaşanabilir mekan tasarımı açısından yol gösterici niteliktedir (bkz. Story, Mueller ve Mace, 1998). Covington ve Hannah'nın (1997) belirttiği üzere, evrensel tasarım için temel hedef, herkesin, her zaman, her yerde ve her nesneye ulaşılabilirliğini sağlayabilmektir. Buna göre belirli bir tip insan tanımlı yapmaksızın, engelli/engelsiz, kadın/erkek, genç/yaşlı herkese yönelik tek çözüm öneren tasarımı gerçek kılmak amaçlanır (Hacıhasanoğlu, 2003).

Evrensel tasarım yaklaşımı, yedi temel ilke ve bu ilkelere bağlı kurallar etrafında çerçevelenmiş ve yapılandırılmıştır (The Center for Universal Design, 2015). Var olan bilgiye zemin oluşturmak üzere geliştirilen 7 ilkede, ürün, mekan ve çevreler için kişilerin erişilebilirlik ve kullanılabilirlik gereksinimleri kaçınılmaz bir şekilde gözetilmektedir. İlkeler şu şekilde listelenebilir: 1-Eşit kullanım, 2-Kullanımda esneklik, 3-Basit ve sezgisel kullanım, 4-Algılanabilir bilgi, 5-Hatalara dayanım, 6-Düşük fiziksel çaba, 7-Yaklaşma ve kullanım için boyut ve mekan (ilkelerin detayları için bkz. Erkılıç 2011; Story, Mueller ve Mace 1998).

Evrensel tasarım ilkelerinin iç ve dış mekanlar için bir felsefe olarak benimsenip, sağlık, erişilebilirlik, kullanılabilirlik, yaşanabilirlik, anlaşılabilirlik ve estetik gibi farklı boyutların, farklı kullanıcı gruplarının çeşitliliğini de mümkün olduğunca göz önünde bulundurarak hayat bulması; bu yaklaşım bağlamında istenilecek temel düşünce sistemi olarak kabul edilebilir. Bu bağlamda, kentsel kimliğin önemli bir parçası haline gelen AVM'lerin ticari özelliklerinin yanı sıra, bünyelerine ekledikleri diğer faaliyetlerle birer yaşam merkezi haline dönüşmüş olmaları ve sunmuş oldukları çarpıcı sosyo-fiziksel ortamlarıyla da çok çeşitli kullanıcı grupları için birer çekim noktası haline gelmeleri, bu yapıların iç ve dış mekan tasarımlarını incelemeyi, erişilebilirlik ve kullanılabilirlik açısından açıklamayı, tanımlamayı ve örneklendirmeyi önemli hale getirmektedir.

### **Yaşanabilir AVM'ler: Erişilebilirlik ve Kullanılabilirlik**

1950'lerden itibaren kent merkezlerine ciddi bir rakip olarak ortaya çıkan AVM'lerin, 1990'ların sonu ve 2000'li yıllar boyunca küresel ve kültürel dinamiklerin bir yansıması olarak, farklı form ve çeşitleriyle, tüm dünya kentlerinde yaygınlaşmalarına ve kent merkezlerinin giderek daha az tercih edilmesine şahit oluyoruz. Bu çerçeveden baktığımızda, dünyanın birçok yerinde olduğu gibi, Türk insanının da AVM'lere adaptasyonunun oldukça kolay olduğu söylenebilir (Erkip, 2003). İlk örnekleri İstanbul (Galleria) ve Ankara'da (Atakule) olmak üzere, Türkiye'de AVM yayılımı 1990'larda başlamış ve AVM'ler hızlı bir şekilde günlük hayatımızın birer parçası haline gelmiştir.

Zukin (1998), AVM kullanıcıları arasındaki sosyo-demografik farklılıklara dikkat çekerek AVM'lerin çalışmayan kadınlar için arkadaşlarıyla alışveriş yaptıkları bir mekan olarak hizmet sunarken, yaşlılar için yürüyüş ve egzersiz alanı olduğunu, gençler içinse daha değişken arkadaşlık bağlarının devamına yardımcı olan bir kamusal mekan olarak çalıştığını vurgular. Erkip (2010), Türkiye'de 'aile gezintisi' olarak AVM kullanımının oldukça yaygın olduğunu vurgularken, özellikle gençler için güvenlik gerekçesiyle ebeveynleri tarafından yönlendirildikleri AVM'lerin sokağın ve sokakta geçirilen tüm zamanın yerini aldığını söyler. Ayrıca, Erkip (2010), araç üstünlüğüne dayalı kent düzeninin hakim olduğu, trafik kurallarına uyulmayan, arabaların kaldırımlara park ettiği, yaya geçitlerinin az olduğu dolayısıyla yaya hakkının hiçe sayıldığı Türkiye gibi birçok ülkede, farklı kullanıcı

grupları için AVM'lerin özlenen modern kamusal alanlar haline geldiğini de vurgular. Bu sebepten, farklı kullanıcı gruplarının farklı beklentileri göz önüne alındığında, AVM'lerin birçok açıdan erişilebilir ve kullanılabilir tasarım özelliklerine sahip olmaları, bu mekanların farklı toplumsal grupların rahatça ve çatışmaya düşmeksizin bir araya gelebildiği, paylaşmanın ve bütünleşmenin sağlandığı yaşam alanlarına dönüşmesi açısından önemlidir.

### *Erişilebilirlik*

Erişilebilirlik kavramı özünde, farklı kullanıcı grupları için hem iç mekanlara hem de kent içerisinde yer alan açık alanlara herhangi bir kişinin desteği ve yardımından bağımsız olarak ulaşabilmeyi içerir (Demirkan, çerçeve yazısı, 2015). AVM'ler için erişilebilir tasarım yaklaşımı olarak değerlendirilebilecek özellikler aşağıdaki maddeler halinde özetlenebilir (bkz. ADA, 2010; Sabancı Üniversitesi, 2013; Özgen ve Kırlar, 2014).

- Kent içerisindeki konumu
- Ulaşım ağlarına yakınlığı
- Yaya geçitleriyle olan bağlantıları
- Toplu taşıma araç kullanımıyla ulaşılabilirliği
- Otopark kullanım alanları
- Müşteriler için sunulan özel hizmetler (örn. Müşteri servisleri)

Bu maddeler çerçevesinde baktığımızda kent içerisindeki sayıları ve dolayısıyla konumları açısından çeşitlilikleri hızla artan AVM'lerin kent farklı bölgelerinde oturan kullanıcı grupları açısından erişilebilirliği maksimize ettiği söylenebilir. Alışveriş Merkezleri Yatırımcıları Derneği'nin (AYD) 2013 verilerine göre Türkiye'de 54 ilde yer alan 299 AVM bulunmaktadır (bkz. Şekil 1). Bilişim ve danışmanlık şirketi Maptriks'in 2015 yılında yayımladığı AVM raporuna göreyse, mevcut durumda Türkiye genelinde 341 AVM faaliyet göstermektedir. İstanbul 93 AVM ile ilk sırada yer alırken, ikinci sırada 33 AVM ile Ankara bulunmakta olup, bunu 21 AVM ile İzmir, 14 AVM ile de Antalya takip etmektedir (Habertürk, 3.Nisan.2015). AVM tasarımlarındaki benzerlikler ve standardizasyon da göz önüne alındığında, kullanıcıların kendi yaşam alanlarına yakın AVM'leri tercih edebilme 'lüksleri'nin oluşması, AVM'lerin erişilebilir olma özellikleri açısından olumlu bir özellik olarak kabul edilebilir.





**Şekil 1:** Türkiye şehirler AVM kiralanabilir alan yoğunluğu ve AVM adetleri haritası (son güncelleme 21 Mart 2013)  
Kaynak: Alışveriş Merkezleri Yatırımcıları Derneği (AYD) <http://www.ayd.org.tr/TR/DataBank.aspx>, 19.08.2015

AVM'lerin kent içerisindeki konumlarının yanı sıra, ulaşım ağlarına yakınlığı, yaya geçitleriyle olan bağlantıları ve toplu taşıma araç kullanımıyla ulaşılabilirliği de farklı ihtiyaç, talep ve beklentileri olan farklı kullanıcı gruplarının AVM'lere erişilebilirliği açısından önem taşımaktadır. Bugün, büyükşehirlerin hemen hepsinde, AVM'lerin konumları belirlenirken, kullanıcıların yalnız özel araçlarıyla ulaşımını sağlayabilecekleri konumlar değil, farklı ulaşım alternatifleri de düşünülerek arazi kullanımı gerçekleştirilmektedir. Bu açıdan baktığımızda aynı toplu ulaşım aksı üzerinde yer alan Ankara Eskişehir yolundaki, Kentpark, Cepa, Armada ve Next Level AVM'leri buna örnek olarak gösterilebilir (bkz. Şekil 2).



**Şekil 2:** Eskişehir yolu üzerindeki Kentpark, Cepa, Armada ve Next Level AVM'leri  
Kaynak: <http://turkiyedogarehberi.blogspot.com.tr/2014/09/kentpark-cepa-armada-next-level.html>, 20.08.2015

Bütün Eskişehir yolu otobüslerinin önünden geçtiği bu AVM'lere, metro veya dolmuş aracılığıyla da ulaşmak mümkün olduğu gibi, Ankara Şehirlerarası Otobüs Terminaline (AŞTİ) yakınlıkları da dikkat çekmektedir. Ayrıca, Eskişehir Yolu üzerindeki üst geçitler aracılığıyla, yaya yolları ve AVM'lerle olan bağlantılar da, güvenli bir erişilebilirlik açısından kolaylık sağlamaktadır.

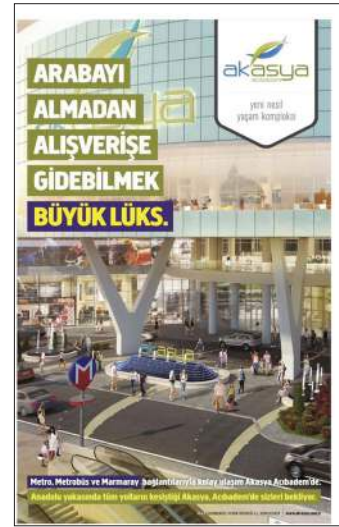
Benzer bir durum İstanbul'un en işlek bölgelerinden olan Levent Büyükdere Caddesi'ndeki Metro-

city, Özdilek ve Kanyon AVM'leri için de söylenebilir (bkz. Şekil 3). Aynı şekilde, otobüs, minibüs gibi toplu taşıma yollarıyla erişimi oldukça kolay olan bu AVM'ler, aynı zamanda metro ağına da içeriden direkt bağlantılıdır. Başka bir deyişle, AVM'lerin birbirine yakınlığı da gözetilerek Levent Metro Durağı bağlantısıyla üç AVM'ye birden yer altından yaya olarak güvenli erişim imkanı sunulmuştur.



**Şekil 3:** Levent Büyükdere Caddesi üzerindeki soldan sırasıyla Metrocity, Özdilek ve Kanyon AVM'lerine ilişkin modelleme  
Kaynak: [http://www.yapi.com.tr/haberler/buyukderedeki-3-komsu-avm-3-kapalicarsi-ediyor\\_123782.html](http://www.yapi.com.tr/haberler/buyukderedeki-3-komsu-avm-3-kapalicarsi-ediyor_123782.html), 20.08.2015

Yine, İstanbul Anadolu Yakası'nda Mart 2014'te kapılarını açan Acıbadem Akasya AVM'nin ilk açıldığı günden itibaren imajını metro, metrobüs ve Marmaray'a olan ulaşım kolaylığı ve erişilebilirliği üzerinden kurguladığını ve bu sayede özel araç kullanmayan/kullanamayan birçok farklı kullanıcı grubu için de mekanı daha cazip ve kullanılabilir kılmaya çalıştığını söylemek yanlış olmayacaktır (bkz. Şekil 4).



**Şekil 4:** Acıbadem Akasya AVM açılış ilanları  
Kaynak: <https://www.pinterest.com/nevzatb/emlak/>, 20.08.2015

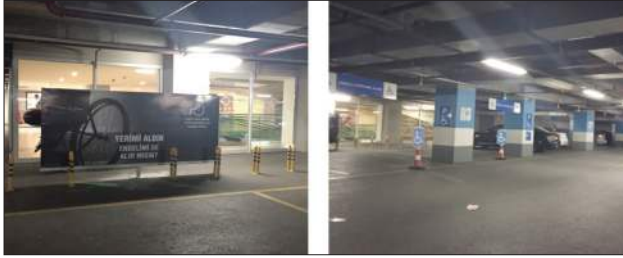
AVM'lere özel araçları yoluyla ulaşımı tercih eden kullanıcılar için AVM otopark düzenlemeleri de AVM'lerin erişilebilirliği açısından önem taşımaktadır. Ulaşılabilir park yerleri, engelli park yerleri ve engelli kullanıcıların rahatça manevra yapabilecekleri alanlar, tekerlekli sandalyelerin geçe-



bileceği genişlikler, kapalı/açık park alan kapasitesi, bireyin AVM'nin girişine otoparktan ulaşma mesafesi gibi otopark ölçütleri (bkz. Mills, 1983; OFD, 2004; Özgen ve Kırlar, 2014; Özürlüler Vakfı, 2009), AVM'lere özel araçlarıyla ulaşmaya çalışan kullanıcılar için bu mekanları hem tercih edilir hem de daha fazla erişilebilir kılmaktadır (bkz. Şekil 5, 6).



**Şekil 5:** Ankara Cepa AVM kapalı otopark girişi ve 1800 araç kapasiteli açık otopark alanı  
Kaynak: [http://www.cepaavm.com.tr/kurumsal/fotograflarla-cepahttp://forum.donanimhaber.com/m\\_57420644/tm.htm](http://www.cepaavm.com.tr/kurumsal/fotograflarla-cepahttp://forum.donanimhaber.com/m_57420644/tm.htm), 24.08.2015



**Şekil 6:** İstanbul Palladium AVM otoparkı: Engelli araç park yerleri ve AVM girişi ilişkisi  
Kaynak: Fotoğraf, Gözde Kutlu, 26.08.2015

Toplu taşıma ve özel araç kullanarak AVM'ye ulaşımın yanı sıra, AVM'lerin sunduğu bazı hizmetler de bu yapıları farklı kullanıcılar için daha cazip ve erişilebilir kılmaktadır. Bunların başında, kentin belirli noktalarından AVM'ye hareket eden ve yine AVM'den müşterileri kentin belirli noktalarına taşıyan çoğunlukla ücretsiz<sup>1</sup> müşteri servisleri sayılabilir. Özgen ve Kırlar (2014) konuyla ilgili, ValD'Europe AVM'nin Eurodisney Paris etrafındaki otellerde kalan turistleri uygun ücretler karşılığı alışveriş köyü olarak nitelendirilen mekanlara müşteri servisleriyle taşımalarını örnek göstererek, bu tip hizmetlerin AVM'lerin ulaşılabilirliği açısından önemli olduğunu vurgulamaktadırlar. Ülkemizde hemen hemen birçok AVM'nin sağladığı bu hizmetlerden belki de en çarpıcılarından bir tanesini, İstanbul-Ankara otobanı üzerinde yer alan ve İstanbul sınırına yaklaşık 25 km. uzaklıkta olan Viaport Outlet ve AVM'si sağlamaktadır. Ücretsiz müşteri servisleri aracılığıyla İstanbul'un temel ulaşım noktalarından AVM'yi ziyarete gelmek isteyen farklı kullanıcılar için mekanı bu sayede erişilebilir kılmaya çalışmaktadır.

### Kullanılabilirlik

Kullanılabilirlik kavramına baktığımızdaysa, bir tasarımın belirli bir kullanıcı grubu için, etkin ve verimli kullanımı ve kullanımına ilişkin memnuniyet derecesi şeklinde tanımlanabilir (Demirkan, çerçeve yazısı, 2015; ISO, 1998). Mekanların kullanımıyla ilişkili olarak editörün çerçeve yazısında belirttiği üzere, mekanların etkin ve verimli kullanılması, mekanın kullanım özelliklerinin öğrenilmiş ve hatırlanabiliyor olması ve mekan öğelerine ilişkin özelliklerin tutarlı olarak belirtilmiş olmasının altı çizilebilir. Bu çerçeveden baktığımızda, AVM'lerin kullanılabilirliğine ilişkin başlıklar aşağıdaki maddeler halinde sıralanabilir:

- Girişler/çıkışlar ve kapılar
- Sinyalizasyon ve yön bulma kolaylıkları
- Dolaşım sistemlerinin kullanımı (örn: merdivenler, rampalar, asansörler)
- Ortak kullanım alanlarına yönelik ihtiyaçlar (örn: tuvaletler, ibadethaneler, çocuk oyun alanları)

AVM girişleri birçok farklı gruptan kullanıcının ihtiyacını karşılayabilecek özellikleri barındırır. Bu anlamda, engelliler, çocuklar, bebek arabası kullanıcıları, yaşlılar veya elleri dolu kullanıcı grupları için engel teşkil edebilecek kapı türleri kullanımından kaçınılmalıdır. Döner kapılar yerine mümkünse otomatik kapılar tercih edilmeli, döner kapının kullanıldığı yerdeyse mutlaka ek bir kapı kullanılmalıdır (ÖYGHM, 2008). Kapı genişlikleri 90 cm'den az tercih edilmemelidir (ADA, 2010). Ayrıca, girişlerde basamak veya merdiven kullanılmamalı, kaymayan yüzey malzemeleri tercih edilmeli, mümkünse görme engelliler için hissedilebilir yüzey döşemeleri kullanılmalı ve girişi engelleyecek çiçek saksıları, çöp kutular, banklar gibi ürünlerin kullanımından kaçınılmalıdır (EU, 1996; Özgen ve Kırlar, 2014) (bkz. Şekil 7).



**Şekil 7:** İstanbul Metrocity AVM metro girişi ve ana giriş: otomatik kapı kullanımı, hissedilebilir yüzey döşemesi kullanımı  
Kaynak: Fotoğraf, Güliz Muğan, 13.08.2015

AVM'lerin kullanıcı talepleri doğrultusunda etkin bir şekilde kullanılabilmesi adına, AVM'lerin farklı bölgelerinde ve katlarında yerleştirilen yön bulma, sinyalizasyon ve işaret tabelaları ve panoları ve girişteki 'danışma' masaları, AVM'lerin okunabilirliğini artırmada ve algılanabilir bilgiyi destelemede önemli rol oynamaktadır. Mekanın kimsenin yardımına ihtiyaç duymaksızın kullanılabilirliği ancak bu sayede öğrenilip, hatırlanabilir olma potansiyeli yaratmaktadır. Bu anlamda evrensel tasarım yaklaşımının basit ve sezgisel kullanım ilkesi kapsamında okuryazarlık ve dil bilgisi olarak, mümkün olduğunca geniş yelpazede kullanıcı grubuna hitap edecek evrensel boyuttaki işaretlemeleri ve yönlendirmeleri tercih etmek önemlidir. Alternatif dil seçenekleri sunmak ve algılanabilir bilgi ilkesi kapsamında ekstra anlam için farklı şematik yöntemler kullanmak (örn: resim, sembol, renk vb.), AVM'nin duymasal sınırlamaları olan kişiler tarafından kullanılma ihtimali göz önünde bulundurulduğunda, esas bilginin okunabilirliğini arttırmaya yönelik kayda değer bir uygulama olarak kendini gösterecektir. Türkiye'de son dönemlerde açılan AVM'lerin artık hemen hemen hepsinde, kullanıcının mekanı kullanmayı hızla öğrenmesi ve böylece daha çok tercih etmesi adına yön bulma ve sinyalizasyona yönelik kullanım seçeneklerinin arttığını görmekteyiz. 2014 yılı içerisinde hizmet vermeye başlayan İstanbul Zorlu Center AVM bu konudaki başarılı örnekler arasında sayılabilir (bkz. Şekil 8) (Viaport ve Palladium AVM'lerinin yön bulma ve sinyalizasyon örnekleri için bkz. Şekil 9, 10)

AVM'lerin içerisinde ve dışarısında yer alan ve farklı alanları birbirine bağlayarak yolları arasındaki dolaşıma hizmet veren merdivenler, yürüyen merdivenler, yürüyen yollar, rampalar ve asansörler evrensel tasarımın eşit kullanım ve kullanımda esneklik ilkeleri bağlamında AVM içerisindeki ulaşılabilirliği düzenleyerek, birçok farklı kullanıcı grubu için AVM'nin kullanılabilirliğini mümkün kılmaktadır. Evrensel tasarım yaklaşımı çerçevesinde farklı ihtiyaçlar düşünüldüğünde evrensellik adına merdiven kullanımından kaçınılması gerekmektedir. AVM'ler bu anlamda yürüyen merdivenler, yürüyen yollar ve asansörlerle bu ihtiyaçlara cevap vermektedirler (bkz. Şekil 11). Özellikle yarı açık AVM'lerde, rampa kullanımı da bir başka alternatif olarak düşünüldüğünde, bu rampa eğiminin %8'den fazla olmaması, uzunluğunun 6 m'yi geçmemesi ve genişliğinin minimum 1,8 m. olması gerekliliği gibi birtakım standartlara bağlı kalınmalıdır (TS 12576, 1999). Asansörlerin de önlerinde manevra alanı için yeterli boşluklar



Şekil 8: İstanbul Zorlu Center AVM yön bulma ve sinyalizasyona yönelik işaret tabelaları ve panoları  
Kaynak: Fotoğraf, Meryem Diri, 13.08.2015



Şekil 9: İstanbul Viaport Outlet ve AVM yön bulma ve sinyalizasyona yönelik plan panosu  
Kaynak: Fotoğraf, Güliz Muğan, 26.08.2015



Şekil 10: İstanbul Palladium AVM danışma masası  
Kaynak: Fotoğraf, Gözde Kutlu, 26.08.2015



Şekil 11: İstanbul Cevahir AVM dolaşım yolları – yürüyen merdivenler, asansörler, rampalar  
Kaynak: <http://kemaleksen.com/projects/architectural>, 26.08.2015



birakılmalı, fotoselli veya otomatik kapıların net açıklığı 90 cm'den az olmamalıdır. Açma ve kapama mekanizmasının etkin kaldığı süreye dikkat edilmelidir. Kabin içi genişlik, tekerlekli iskemle ve bebek arabalarının manevra yapabilmesi adına en az 140x110 cm. olarak düşünülmelidir. Ayrıca, düğmelerin kolay görünür olması, yerden yükseklikleri, aralıkları, dokuları, asansör içerisindeki tırabzan yükseklikleri ve alternatif duymasal uyarı seçeneklerinin (işitsel, görsel, dokunmatik) kullanımına ilişkin standartlara dikkat edilmelidir (ADA, 2010; Özgen ve Kırlar, 2014; TS 9111, 1991). Bu bağlamda, bugün dünyada olduğu gibi Türkiye'deki birçok AVM'de de dolaşım sistemlerinin kullanımına yönelik alternatiflerin geliştirilip tasarıma yansıtıldığını görmekteyiz.

AVM'lerin birçok farklı kullanıcı grubu için yaşanabilir alanlara dönüştürülmesinde, kullanılabilirlikle ilgili dikkat edilmesi gereken düzenlemelerin bir diğeri de, bireylerin farklı ortak kullanım alanlarına yönelik ihtiyaçlarının (örn: tuvaletler, ibadethaneler, çocuk oyun alanları) temin edilmesidir. Kullanıcılar, AVM içerisinde kendi kişisel ihtiyaçları bağlamında ne kadar tatmin edilirse, bir taraftan AVM'leri kullanma süreleri uzarken, diğer taraftan da mekanı bir yaşam alanı olarak kurgulayıp bütünleşme ihtimalleri çoğalacaktır.

AVM'lerin ortak kullanıma yönelik en önemli alanlarından biri tuvaletlerdir. Evrensel tasarım yaklaşımı çerçevesinde, tuvaletlerin, kişinin kimsenin yardımını almaksızın kullanabileceği genişlikte ve uygun ölçü ve standartlarla donatılmış olmaları gerekmektedir. TS ve ADA standartlarına göre, her tuvalette mutlaka engelliler için ayrılmış ve kapısında engelli sembolü bulunan tuvalet kabinleri yer almak zorundadır. Bu tuvaletlerde, tuvalet ve lavabo aynı hacim içerisinde yer almalı, kapı dışarıya doğru açılmalı, kapı kolları dışarıdan açılmaya elverişli ve her bireyin açabileceği kolay bir donanıma sahip olmalıdır (Özgen ve Kırlar, 2014; TS 12576, 1999). Kabinler manevra yapmaya izin verecek genişlikte (en az 2x1,5 m.) olup, klozet yüksekliği, klozet duvar mesafesi, klozette kullanılan tırabzanların yükseklikleri, lavabonun yeri ve ölçüleri uygun standartlar çerçevesinde engelli gereksinimleri düşünülerek organize edilmelidir (Gerekli ölçü ve standartlar için bkz. ADA, 2010; Davies ve Beasley, 1994; EU, 1996). Ayrıca, her iki cinsin girebileceği üniseks tuvaletler, aile tuvaletleri (anne-baba-çocuk) ve bebek bakım odaları, refakatçi desteği sağladığı ve çocuklu aileler için kolaylığı arttırdığından AVM'lerin kullanılabilirliği açısından mutlaka dahil edilmesi gereken alanlar olarak karşımıza çıkmaktadır (bkz. Şekil 12 ve 13).



Şekil 12: Ankara Next Level AVM tuvalet sembolleri – kadın, erkek, engelli ve aile tuvaletleri  
Kaynak: Fotoğraf, Dilara Kalgay, 12.08.2015



Şekil 13: İstanbul Zorlu Center AVM bebek bakım odası ve engelli tuvaleti  
Kaynak: Fotoğraf, Meryem Diri, 13.08.2015

Çocuklu aileler için çocuk oyun alanlarının, ibadet etmek isteyenler için mescitlerin veya AVM içerisinde herhangi bir kafe veya restorani kullanmadan oturup dinlenmek isteyenler için alanların yaratıldığı AVM'ler kullanılabilirlik adına kullanıcı tercihlerinde alternatiflere yer verdikleri için yaşam alanları olarak deneyimlenme konusunda şanslarını çoğaltmaktadırlar (bkz. Şekil 14). İstanbul Viaport Outlet ve AVM ortak alan kullanımını konusunda çeşitlilik açısından oldukça fazla seçenek sunan AVM'ler arasında ilk sıralarda sayılabilirler. Bu anlamda Viaport, standart olan ortak kullanıma yönelik aktivite alanlarına ek olarak, sunmuş olduğu açık alan kullanım büyüklüğü, yapay gölü, butik bir hayvanat bahçesi, eğlence parkı, go-kart pisti vb. ile adeta kullanıcılar için tüm günün geçirilebileceği alternatif bir yaşam alanına dönüşmüş durumdadır (bkz Şekil 15).



Şekil 14: İstanbul Zorlu Center AVM mescit alanı  
Kaynak: Fotoğraf, Meryem Diri, 13.08.2015



Şekil 15: İstanbul Viaport Outlet ve AVM ortak kullanım aktivite alanlarının çeşitliliği  
Kaynak: <http://www.gezilmesigerekenyerler.com/istanbul/pendik/viaport-avm-lunapark-nerede-nasil-gidilir-pendik-istanbul.html>, 26.08.2015

## Son Söz

'Herkes için tasarım' (design for all), 'kapsayıcı tasarım' (inclusive design), 'kullanıcı odaklı tasarım' (user needs design), 'gerçek yaşam için tasarım' (real life design), farklı ülkelerde evrensel tasarım kavramının, farklı kültürel değerlendirmeler çerçevesinde ne şekilde kabul edilip, geliştirildiğinin terminolojik olarak çeşitliliğini göstermektedir. Ayrıca, bu terminolojik çeşitlilik içerisinde, hedeflerin, konfor, güvenlik, sürdürülebilirlik, yeterlilik, bağımsızlık, kaynaştırma, kapsama, maddi ulaşılabilirlik, erişilebilirlik, kullanılabilirlik ve yaşanabilirlik gibi ortak terimlerle ifade edildiğini de vurgulamak gerekir (Dostoğlu, Şahin ve Taneli 2009). Bu terimler içerisinde, özellikle *erişilebilirlik*, *kullanılabilirlik* ve *yaşanabilirlik*, bireyin, sağlık, güvenlik, konfor ve refahını sağlayan mekan tasarımlarını gerçekleştirebilmek adına en kapsayıcı tanımlamaları içermektedirler diyebiliriz. Mekan tasarımlarında kullanıcı farklılıklarını ve çeşitliliklerini gözeterek, farklı ihtiyaç ve taleplere yönelik çözüm üretmek mekanları birçok farklı birey için yaşanabilir, paylaşılabilir ve bütünleşilebilir kılmak adına önem taşımaktadır. Bu noktada da mekanları evrensel tasarım yaklaşımının temel ilkeleri doğrultusunda erişilebilir ve kullanılabilir kılma çabası değerli ve teşvik edici bir girişim olarak karşımıza çıkmaktadır.

AVM'ler salt alışveriş faaliyetinin gerçekleşmesinin hedeflendiği merkezlerden öte, kapalı ve iklim-kontrollü fiziksel ortamı ve güvenli sosyal çevresiyle birçok farklı faaliyetin gerçekleşebildiği önemli buluşma mekanlarıdır (Lewis, 1989; Şahin, 2010). Böylece, günümüz kentlerinin birer simgesi haline gelen bu mekanlar, tasarımcı dokunuşlarıyla birlikte önemli birer 'keyif ve haz' mekanı olarak karşımıza çıkarlar (Goss, 1993). Bu noktada, mümkün olduğunca fazla çeşitlilikteki kentli kullanıcı grubu için bu mekanları erişilebilir, kullanılabilir ve yaşanabilir mekanlar haline getirmek hem tasarımcıların, hem de kent planlamacıların sorumluluğu altında tartışmaya açılması gereken bir konudur. Ayrıca, ülkemizde sayıları hızla artan AVM'lerin farklı kullanıcıların beklentilerini karşılayabilmeleri ve AVM'ler arası rekabet koşullarını dengeleyebilmek ve dolayısıyla daha fazla yaşanabilir AVM'ler oluşturmak üzere yasal düzenlemelerin de katkı ürettiği ve bağlayıcılık sağladığı görülmektedir.

Ülkemizde AVM'lerin erişilebilirliği ve kullanılabilirliği hakkındaki düzenlemelerin en sonucusu 29 Ocak 2015 tarihli Resmi Gazete'de yayımla-



nan 6585 sayılı Perakende Ticaretin Düzenlenmesi Hakkında Kanun içeriğinde yer bulmaktadır. Kanun içerisinde AVM'ler "bir yapı veya alan bütünlüğü olan, içinde büyük mağaza ya da beslenme, giyinme, eğlenme, dinlenme, kültürel ve benzeri ihtiyaçların bir kısmının veya tamamının karşılandığı diğer iş yerleri bulunan, merkezi bir yönetime ve ortak kullanım alanları ile yönetmelelikle belirlenen diğer niteliklere sahip işletme" şeklinde tanımlanmaktadır. Kanun içeriği incelendiğinde, AVM'lerin müşterileri için otopark alanı oluşturmakla yükümlü olduğu, satış alanının en az binde beşine tekabül eden alanın sosyal ve kültürel etkinliklerin düzenlenmesi amacıyla ayrılması zorunlu olduğu, acil tıbbi müdahale ünitesi, ibadet yeri, bebek bakım odası, çocuk oyun alanı gibi ortak kullanım alanları oluşturulması gerekliliği ve ortak kullanım alanlarının, engelliler ile yaşlı ve çocukların ihtiyaçları dikkate alınarak oluşturulması zorunluluğunu içeren hükümlerin yer aldığı görülmektedir. Ayrıca, 20 Temmuz 2013 tarihinde Resmi Gazete'de yayımlanarak yürürlüğe girmiş olan 'Erişilebilirlik İzleme ve Denetleme Yönetmeliği' gereğince AVM'ler gibi ticari binaların erişilebilirlik ve kullanılabilirlikle ilgili düzenlemeleri somut ölçü ve standartlar çerçevesinde takip ve denetim altına alınmıştır.

Tüm yukarıda sözü geçen yorumlar ve değerlendirmeler çerçevesinde, özetle, bu yazıda, Türkiye'nin büyük kentlerindeki farklı AVM'lerde erişilebilirlik ve kullanılabilirlik adına yapılmış düzenlemelere ilişkin çeşitli örneklerle değinilmiştir. Böylece, daha kapsamlı analizlere yönelik, sözü geçen tasarımlarla ve düzenlemelerle ilgili olarak daha teknik değerlendirme ve eleştirilere bir zemin oluşturmak istenmiştir. Bu bağlamda, bu çalışmanın aracılığıyla erişilebilir ve kullanılabilir mekanlar tasarlanmasının, sadece belirli bir grup insan için değil tüm toplum adına temel insan hakları çerçevesinde değerlendirilmesinin farkındalığına yönelik bir adım atılmaya çalışılmıştır.

## DİPNOTLAR

---

<sup>1</sup> Bazı AVM'ler müşteri servislerinin kullanımını için AVM'de belirli bir miktar para harcadığınıza dair fişinizi/faturanızı göstermeyi gerekli kılmaktadır.

## KAYNAKÇA

- ADA Standards for Accessible Design.  
Department of Justice, 2010. [http://www.ada.gov/regs2010/2010ADASTandards/2010ADASTandards\\_prt.pdf](http://www.ada.gov/regs2010/2010ADASTandards/2010ADASTandards_prt.pdf) (ET: 0.Ağustos.2015).
- ANSI A117.1 *American national standard for buildings facilities providing accessibility and usability for physically handicapped people*. American National Standard Institute: New York, 1986.
- AYD - Alışveriş Merkezleri Yatırımcıları Derneği, 2013. <http://www.ayd.org.tr/TR/DataBank.aspx> (ET: 19.Ağustos.2015).
- BS 5810. *Access for the Disabled to Buildings*. British Standard Institution: London, 1979.
- Covington, George A. ve Bruce Hannah. *Access by Design: A Review of Universal Products*. Van Nostrand Reinhold, 1997.
- The Center for Universal Design. <http://www.ncsu.edu/project/design-projects/udi/> (ET: 10.Ağustos.2015).
- Davies Jr, Thomas D. ve Kim Allen Beasley. *Accessible design for hospitality: ADA guidelines for planning accessible hotels, motels and other recreational facilities*. McGraw-Hill Inc., 1994.
- Demirkan, Halime. "Frameworks for Decision-Making in Design for the Aging." *The Handbook of Interior Design* içinde, (ed.) J.A.A. Thompson ve N. Blossom, 212-225. Wiley-Blackwell, 2015.
- Demirkan, Halime. "Mekanlarda Erişilebilirlik, Kullanılabilirlik ve Yaşanabilirlik", *Dosya 36*, (2015). Editör Çerçeve Yazısı.
- Dostoğlu, Neslihan, Ece Şahin ve Yavuz Taneli. "Evrensel Tasarım: Tanımlar, Hedefler, İlkeler, Tasarıma Kapsayıcı Yaklaşım-Herkes için Tasarım." *Dosya 347, Mimarlık*, (2009).
- Ergenoğlu, Aslı Sungur ve Selin Yıldız. "Fiziksel Çevre ve Ulaşım Erişilebilirlik." *Engelsiz Türkiye için: Yolun neresindeyiz? Mevcut durum ve Öneriler* içinde (ed.) Sabancı Üniversitesi, 123-171. İstanbul: Sabancı Üniversitesi Yayınları, 2009.
- Erkip, Feyzan. "The shopping mall as an emergent public space in Turkey." *Environment and Planning A*, 35.6 (2003): 1073-1094.
- Erkip, Feyzan. "Alışveriş Merkezleri (AVM'ler) Üzerinden Serbest Çağrışımlar." *Dosya 22*, (2010): 74-78.
- Erkılıç, Mualla. "Conceptual Challenges between Universal Design and Disability in Relation to the Body, Impairment and the Environment: Where Does the Issue of Disability Stand in the Philosophy of UD?" *METU JFA*, 28(2), (2011): 181-203.
- EU (European Union). *Making Europe Accessible for Tourists with Disabilities Handbook for the Tourism Industry*. European Commission Directorate General XXIII – Tourism Unit. Luxembourg: EU, 1996.
- Goss, Jon. "The 'magic of the mall': an analysis of form, function, and meaning in the contemporary retail built environment." *Annals of the Association of American Geographers*, 83.1 (1993): 18-47.
- Habertürk (03.Nisan.2015). "AVM Sayısı Artmaya Devam Ediyor!". <http://www.haberturk.com/ekonomi/alisveris/haber/1061657-avm-sayisi-artmaya-devam-ediyor> (ET: 10.Ağustos.2015).
- Hacıhasanoğlu, Işıl. "Evrensel Tasarım." *tasarım + kuram dergisi*, 2.3 (2003): 93-101.
- ISO 9241-12. *Ergonomic requirements for office work with visual display terminals (VDTs) – Part 12: Presentation of information*. International Organization for Standardization, 1998.
- Jones, Michael L. ve Jon A. Sanford. "People with mobility impairments in the United States today and in 2010." *Assistive Technology*, 8.1 (1996): 43-53.
- Lewis, George H. "Rats and bunnies: Core kids in an American mall." *Adolescence*, 24.96 (1989): 881.
- Mills, Edward David. "Design for holidays and tourism." *Design for holidays and tourism*, 1983.
- OFD (Omurilik Felçlileri Derneği). *Özürlü Kişilere Uyarlanmış Yapı: Sn 521 500 Normlarıyla Ulaşılabilirlik Kılavuzu*. İstanbul, 2004.

- ÖYHGM. *Herkes İçin Ulaşılabilirliğin İyileştirilmesi: Örnek Uygulama Rehberi*. T.C. Aile ve Sosyal Politikalar Bakanlığı Özürlü ve Yaşlı Hizmetleri Genel Müdürlüğü, 48. Ankara: Anıl Matbaacılık, 2008.
- Özgen, Işıl ve Burçin Kırlar. "Alışveriş Merkezlerinin Fiziksel Engeller Açısından İncelenmesi: İzmir Örneği." *Gazi Üniversitesi Turizm Fakültesi Dergisi*, 1.2 (2014): 48-66.
- Özürlüler Vakfı. *Mimari Erişilebilirlik Kılavuzu*. İstanbul: Viraj Reklam, 2009.
- Resmi Gazete No: 28713. *Erişilebilirlik İzleme ve Denetleme Yönetmeliği*. 20 Temmuz 2013.
- Resmi Gazete No: 29251. *Perakende Ticaretin Düzenlenmesi Hakkında Kanun*. 29 Ocak 2015.
- Sabancı Üniversitesi (ed.). *Engelsiz Türkiye için: Yolun Neresindeyiz? Mevcut Durum ve Öneriler*. İstanbul: Sabancı Üniversitesi Yayınları, 2013.
- Story, Molly Follette, James L. Mueller ve Ronald L. Mace. "The universal design file: Designing for people of all ages and abilities." North Carolina: North Carolina State University Press, 1998.
- Şahin, Savaş Zafer. "Alışveriş Merkezlerinin Evrimi ve Geleceği: Kent Merkezleri ile Birlikte Sürdürülebilir Bir Gelecek Mümkün Mü?" *Dosya 22*, (2010): 4-15.
- TS 9111. *Özürlü İnsanların İkamet Edeceği Binaların Düzenlenmesi Kuralları*. Türk Standardları Enstitüsü, 1991.
- TS 12576. *Şehir İçi Yollar-Özürlü ve Yaşlılar için Sokak, Cadde, Meydan ve Yollarda Yapısal Önlemler ve İşaretleme Tasarım Kuralları*. Türk Standardları Enstitüsü, 1999.
- Zukin, Sharon. "Urban lifestyles: diversity and standardisation in spaces of consumption." *Urban studies*, 35.5-6 (1998): 825-839.

## Güliz Muğan

### Accessible, Usable and Livable Design Approaches for Shopping Malls

**Güliz Muğan**, Assoc. Prof. Dr., Okan University, Department of Interior Architecture, guliz.mugan@okan.edu.tr

There stands the basic conflict of the concepts of 'human diversity' and 'consistency' in the essence of every designed object, spaces and environments. For most of the designers, during the design process, it seems both expensive and not applicable to grasp the human diversity, oversee the differences and bring out special solutions regarding those differences. Accordingly, the approach, which aims to grasp the different expectations, needs and demands during the design process that emerge as a result of user diversity, is known as universal design. The effort of designing spaces as more accessible and usable within the framework of the basic principles of universal design is a worthwhile and rewarding enterprise. The aim of this study is to discuss the concepts of accessibility, usability and livability within the scope of universal design that is structured around the theme of grasping user diversity. While dealing with this issue, shopping malls, which are the mostly preferred spaces of modern contemporary urban life, are addressed. Different shopping mall examples from the big cities of Turkey are discussed concerning their designs and arrangements regarding accessibility and usability. Hence, it was assumed to make a grounding basis for technical evaluations and critiques in relation to more comprehensive analyses about the mentioned designs and arrangements.

Key words: accessibility, livability, shopping malls, universal design, usability.

## Güliz Muğan

**Doç. Dr. Güliz Muğan.** Lisans eğitimini ODTÜ Sosyoloji Bölümünde tamamladıktan sonra, yüksek lisans ve doktora çalışmalarını Bilkent Üniversitesi, İç Mimarlık ve Çevre Tasarımı Bölümü'nde sürdürdü. Doktora derecesini 2009 yılında çevre psikolojisi alanından aldı. Avrupa Komisyonu tarafından desteklenen uluslararası Urban-Net projesi kapsamında Doktora Sonrası Araştırmacı olarak çalıştı. Şu an Okan Üniversitesi Güzel Sanatlar Fakültesi İçmimarlık Bölümü öğretim üyesi olarak çalışmakta olan Muğan, aynı Fakültede Dekan Yardımcılığı görevini de sürdürmektedir. Çevre psikolojisi, kent sosyolojisi, evrensel tasarım, tasarımda insan faktörü, mimaride konut tipolojileri, tasarımda çevre etkeni ve araştırma yöntemleri gibi farklı alanlarda lisans ve yüksek lisans düzeyinde ders veren Güliz Muğan akademik çalışmalarını disiplinler arası alanda devam ettirmektedir. Gençler üzerine yaptığı çalışmaları üzerine ulusal ve uluslararası çalışmaları bulunan Muğan'ın aynı zamanda "Zaman Kullanımı Araştırmalarının Sosyal Bilimler Açısından Önemi, Türkiye'de Uygulanma Olanakları ve Olası Kullanım Alanları" başlıklı bir TÜBİTAK projesi bulunmaktadır.





